



รายงานผลการจัดโครงการผสานพลังมุ่งสู่สำนักงานเลขาธิการสภาผู้แทนราษฎร  
STRONG : องค์กรพอเพียงต้านทุจริต” ประจำปีงบประมาณ ๒๕๖๔

สำนักนโยบายและแผน  
สำนักงานเลขาธิการสภาผู้แทนราษฎร



เลขที่การสภาผู้แทนราษฎร  
รับที่ ๕๕๗๘/๐๕  
วันที่ ๓๐ ก.ย. ๒๕๖๔  
เวลา ๑๑.๑๕ นาฬิกา

## บันทึกข้อความ

ส่วนราชการ สำนักนโยบายและแผน กลุ่มงานแผนงานและโครงการ โทร. ๗๓๖๑

ที่ สผ ๐๐๒๑.๐๔/๑๑๐๕

วันที่ ๓๐ กันยายน ๒๕๖๔

เรื่อง รายงานผลการจัดโครงการผสานพลังมุ่งสู่สำนักงานเลขาธิการสภาผู้แทนราษฎร STRONG : องค์กรพอเพียง  
ด้านทุจริตประจำปีงบประมาณ พ.ศ. ๒๕๖๔

เรียน เลขาธิการสภาผู้แทนราษฎร

ตามที่ สำนักนโยบายและแผนได้จัดโครงการผสานพลังมุ่งสู่สำนักงานเลขาธิการสภาผู้แทนราษฎร STRONG : องค์กรพอเพียงด้านทุจริตประจำปีงบประมาณ พ.ศ. ๒๕๖๔ ในวันศุกร์ที่ ๑๗ กันยายน ๒๕๖๔ เวลา ๐๘.๐๐ - ๑๖.๓๐ นาฬิกา ในรูปแบบออนไลน์ Application Zoom Meeting โดยมีวัตถุประสงค์ เพื่อเสริมสร้างให้ข้าราชการสำนักงานเลขาธิการสภาผู้แทนราษฎร เป็นผู้มั่งคั่งพอเพียงด้านทุจริตและมีความอาย และไม่ทนต่อการทุจริต ร่วมกันสร้างสำนักงานเลขาธิการสภาผู้แทนราษฎรเป็นองค์กรด้านการทุจริต นั้น

ในการนี้ กลุ่มงานแผนงานและโครงการ ได้จัดทำรายงานผลการจัดโครงการผสานพลังมุ่งสู่สำนักงานเลขาธิการสภาผู้แทนราษฎร STRONG : องค์กรพอเพียงด้านทุจริตประจำปีงบประมาณ พ.ศ. ๒๕๖๔ เสร็จเรียบร้อยแล้ว รายละเอียดตามเอกสารที่แนบ

จึงเรียนมาเพื่อโปรดทราบ

(นางสาวจุฑาวรรณ ชันธิวิทย์)

นักวิเคราะห์นโยบายและแผนชำนาญการ

(นางฟ้าดาว คงนคร)

ผู้บังคับบัญชากลุ่มงานแผนงานและโครงการ

(นางสาวปิยะธิดา อินทวาริ)

ผู้อำนวยการสำนักนโยบายและแผน

(นางจันทรีเพ็ญ อานามวณิช)  
30/09/2021  
ศึกษาด้านระบบงานนิติบัญญัติ

ทราบ

(นางพรพิศ เพชรเจริญ)

เลขาธิการสภาผู้แทนราษฎร

๓๐ ก.ย. ๒๕๖๔

## คำนำ

ตามที่ คณะรัฐมนตรีได้มีมติเห็นชอบหลักการเกี่ยวกับหลักสูตรด้านทุจริตศึกษา (Anti-Corruption Education) และเพื่อให้สอดคล้องตามมติคณะรัฐมนตรีและตามยุทธศาสตร์ชาติว่าด้วยการป้องกันและปราบปรามการทุจริต ระยะที่ ๓ (พ.ศ. ๒๕๖๐ - ๒๕๖๔) สำนักงานเลขาธิการสภาผู้แทนราษฎร ที่มีหน้าที่หลักในการสนับสนุนงานด้านนิติบัญญัติให้แก่สมาชิกสภาผู้แทนราษฎร กรรมการธิการ และบุคคลในวงงานรัฐสภา จึงได้จัด “โครงการผสานพลังมุ่งสู่สำนักงานเลขาธิการสภาผู้แทนราษฎร STRONG : องค์กรพอเพียงต้านทุจริต ประจำปีงบประมาณ พ.ศ. ๒๕๖๔” ขึ้น เพื่อให้ข้าราชการของสำนักงานเลขาธิการสภาผู้แทนราษฎรเป็นผู้มีจิตพอเพียงต้านทุจริต มีความอายและไม่ทนต่อการทุจริต เพื่อเสริมสร้างวัฒนธรรมต่อต้านการทุจริตให้เกิดขึ้นภายในองค์กร

ทั้งนี้ สำนักนโยบายและแผน ได้จัดทำรายงานผลการจัดโครงการผสานพลังมุ่งสู่สำนักงานเลขาธิการสภาผู้แทนราษฎร STRONG : องค์กรพอเพียงต้านทุจริต ประจำปีงบประมาณ พ.ศ. ๒๕๖๔ โดยหวังเป็นอย่างยิ่งว่า รายงานผลการจัดโครงการฯ ฉบับนี้ จะเป็นประโยชน์ที่จะนำไปสู่การปฏิบัติเพื่อพัฒนาสำนักงานฯ ให้เป็นองค์กรพอเพียงต้านทุจริตอย่างเป็นรูปธรรมที่ชัดเจน

สำนักนโยบายและแผน

กันยายน ๒๕๖๔

## สารบัญ

	หน้า
ส่วนที่ ๑ รายละเอียดโครงการ	๑
ส่วนที่ ๒ หลักสูตร/เนื้อหา	๓
ส่วนที่ ๓ การประเมินผลการทดสอบความรู้ก่อน - หลังการสัมมนา	๑๖
ภาคผนวก	
- ภาพกิจกรรม	

## ส่วนที่ ๑

### โครงการผสานพลังมุ่งสู่สำนักงานเลขาธิการสภาผู้แทนราษฎร STRONG : องค์กรพอเพียงด้านทุจริต ประจำปีงบประมาณ พ.ศ. ๒๕๖๔

#### ๑. หลักการและเหตุผล

ตามที่ คณะรัฐมนตรีได้มีมติเห็นชอบหลักการเกี่ยวกับหลักสูตรด้านทุจริตศึกษา (Anti - Corruption Education) ประกอบด้วยหลักสูตรเนื้อหา ๔ วิชา ได้แก่ ๑) การคิดแยกแยะระหว่างผลประโยชน์ส่วนตนกับผลประโยชน์ส่วนรวม ๒) ความอายและความไม่ทนต่อการทุจริต ๓) STRONG : จิตพอเพียงด้านทุจริต ๔) พลเมืองและความรับผิดชอบต่อสังคม และคณะกรรมการป้องกันและปราบปรามการทุจริตแห่งชาติ ได้เสนอให้หน่วยงานทุกภาคส่วนนำหลักสูตรดังกล่าวไปบูรณาการเพื่อต่อต้านการทุจริต ในการส่งเสริมให้มีระบบและกระบวนการกล่อมเกลாதองสังคมเพื่อต่อต้านทุจริต โดยการประยุกต์หลักปรัชญาของเศรษฐกิจพอเพียงเป็นเครื่องมือในการต้านทุจริตอย่างเป็นรูปธรรม

ทั้งนี้ เพื่อให้สอดคล้องตามมติคณะรัฐมนตรีและตามยุทธศาสตร์ชาติว่าด้วยการป้องกันและปราบปรามการทุจริต ระยะที่ ๓ (พ.ศ. ๒๕๖๐ - ๒๕๖๔) สำนักงานเลขาธิการสภาผู้แทนราษฎรที่มีหน้าที่หลักในการสนับสนุนงานด้านนิติบัญญัติให้แก่สมาชิกสภาผู้แทนราษฎร กรรมการ และบุคคลในวงงานรัฐสภา จึงเห็นควรจัด “โครงการผสานพลังมุ่งสู่สำนักงานเลขาธิการสภาผู้แทนราษฎร STRONG : องค์กรพอเพียงด้านทุจริต ประจำปีงบประมาณ พ.ศ. ๒๕๖๔” ขึ้น ตามแผนงานบูรณาการต่อต้านการทุจริตและประพฤติมิชอบ และสอดคล้องตามแผนส่งเสริม สนับสนุน การดำเนินงานด้านคุณธรรมและความโปร่งใสของส่วนราชการสังกัดรัฐสภา ประจำปีงบประมาณ พ.ศ. ๒๕๖๔ เพื่อให้ข้าราชการของสำนักงานเลขาธิการสภาผู้แทนราษฎรเป็นผู้มีจิตพอเพียงด้านทุจริต มีความอายและไม่ทนต่อการทุจริต และเพื่อเสริมสร้างวัฒนธรรมต่อต้านการทุจริตให้เกิดขึ้นภายในองค์กร

#### ๒. วัตถุประสงค์

๑. เพื่อเสริมสร้างให้ข้าราชการสำนักงานเลขาธิการสภาผู้แทนราษฎรเป็นผู้มีจิตพอเพียงด้านทุจริต และมีความอายและไม่ทนต่อการทุจริต และเพื่อร่วมกันสร้างสำนักงานเลขาธิการสภาผู้แทนราษฎรเป็นองค์กรด้านการทุจริต

๒. เพื่อเสริมสร้างวัฒนธรรมต่อต้านการทุจริตภายในสำนักงานเลขาธิการสภาผู้แทนราษฎร

#### ๓. เป้าหมาย

“สำนักงานเลขาธิการสภาผู้แทนราษฎรมีวัฒนธรรมด้านทุจริตและประพฤติมิชอบ”

๔. กลุ่มเป้าหมาย ประกอบด้วย ข้าราชการสำนักงานเลขาธิการสภาผู้แทนราษฎร จำนวน ๑๐๐ คน

## ๕. ผลผลิต ผลลัพธ์ และผลกระทบของโครงการ

**ผลผลิต (Output)** (ผลที่เกิดขึ้นทันทีจากโครงการ)

- จำนวนผู้เข้าร่วมโครงการ/กิจกรรมไม่น้อยกว่าร้อยละ ๘๐
- ผู้เข้าร่วมโครงการ/กิจกรรมมีความรู้ความเข้าใจเพิ่มมากขึ้น ไม่น้อยกว่าร้อยละ ๘๐

**ผลลัพธ์ (Outcome)** (ผลระยะยาวซึ่งเกิดเป็นผลจุดหมายปลายทางของโครงการ)

สำนักงานเลขาธิการสภาผู้แทนราษฎรผ่านเกณฑ์การประเมิน ITA ร้อยละ ๖๕ ได้คะแนน ๘๕ ขึ้นไป

**ผลกระทบ (Impact)** (ผลที่เกิดต่อเนื่องจากผลผลิตโครงการที่มีต่อองค์กร ประชาชน หรือสังคม)

- สำนักงานเลขาธิการสภาผู้แทนราษฎร เป็นองค์กรต้านทุจริต โดยมีการดำเนินการตามแผนส่งเสริมสนับสนุน การดำเนินการด้านคุณธรรมและความโปร่งใสของส่วนราชการสังกัดรัฐสภา ประจำปีงบประมาณ พ.ศ. ๒๕๖๔ มาตรการที่ ๓ การขับเคลื่อนการสร้างความรู้ความโปร่งใสในการดำเนินงานของหน่วยงานภาครัฐตามแนวทางของ สำนักงาน ป.ป.ช.

## ๖. ผลที่คาดว่าจะได้รับ

๑. ข้าราชการสำนักงานเลขาธิการสภาผู้แทนราษฎร เป็นผู้มีจิตพอเพียงต้านทุจริตและมีความอายและไม่ทนต่อการทุจริต และร่วมกันสร้างสำนักงานเลขาธิการสภาผู้แทนราษฎรเป็นองค์กรต้านการทุจริต
๒. สำนักงานเลขาธิการสภาผู้แทนราษฎรเป็นองค์กรที่มีวัฒนธรรมต่อต้านการทุจริต

## ๖. กลุ่มเป้าหมายผู้ได้รับผลประโยชน์

ข้าราชการสำนักงานเลขาธิการสภาผู้แทนราษฎรมีความรู้ความเข้าใจและเป็นผู้มีจิตพอเพียงต้านทุจริตและมีความอายและไม่ทนต่อการทุจริต และเพื่อร่วมกันสร้างสำนักงานเลขาธิการสภาผู้แทนราษฎรเป็นองค์กรต้านการทุจริต

## ๗. หน่วยงานผู้รับผิดชอบ : กลุ่มงานแผนงานและโครงการ สำนักนโยบายและแผน

## ส่วนที่ ๒

### หลักสูตร/เนื้อหา

การอภิปรายในหัวข้อ “การสร้างสังคมสุจริตด้วย STRONG Model และ การแยกแยะระหว่าง ประโยชน์ส่วนตนและประโยชน์ส่วนรวม” โดยคณะวิทยากร ประกอบด้วย

- |   |   |
|---|---|
| ๑. รองศาสตราจารย์ ดร.มาณี ไชยธีรานุวัติศิริ | ที่ปรึกษาประธานกรรมการ ป.ป.ช.   |
| ๒. นางแก้วตา ชัยมะโน                        | ผู้อำนวยการสำนักส่งเสริมและบูรณาการ การมีส่วนร่วมด้านทุจริต สำนักงาน ป.ป.ช. |
| ๓. นายณัฐปกรณ์ ประเสริฐสุข                  | เจ้าพนักงานป้องกันการทุจริตชำนาญการ สำนักงาน ป.ป.ช.                         |

รายละเอียดของการอภิปรายสรุปได้ ดังนี้

#### ๑. ที่มาของโครงการ STRONG จิตพอเพียงด้านทุจริต

การดำเนินโครงการ STRONG จิตพอเพียงด้านทุจริต ที่เน้นเรื่องการมีส่วนร่วมของประชาชน ได้เริ่มดำเนินการตั้งแต่ ปีงบประมาณ พ.ศ. ๒๕๖๑ จนปัจจุบันได้มีการจัดตั้งชมรม STRONG ครอบคลุมในทุกจังหวัด ซึ่งเป็นไปตามบทบัญญัติของพระราชบัญญัติประกอบรัฐธรรมนูญว่าด้วยการป้องกันและปราบปรามการทุจริต พ.ศ. ๒๕๖๑ มาตรา ๓๓ ในการให้ประชาชนและหน่วยงานของรัฐให้ความร่วมมือในการป้องกันและปราบปรามการทุจริต ทั้งนี้ สำนักส่งเสริมและบูรณาการการมีส่วนร่วมด้านทุจริต สำนักงาน ป.ป.ช. ได้ดำเนินการโครงการฯ ดังกล่าวร่วมกับหน่วยงานต้นแบบ จำนวน ๕ หน่วยงาน ประกอบด้วย สำนักงานเลขาธิการสภาผู้แทนราษฎร สำนักงานเลขาธิการวุฒิสภา เทศบาลเมืองหัวหิน บริษัท เซ็นทรัลพัฒนา จำกัด (มหาชน) และสำนักงาน ป.ป.ช. นอกจากนี้ปีงบประมาณ พ.ศ. ๒๕๖๓ ยังได้มีองค์กรขยายผลอีก จำนวน ๓ หน่วยงาน ประกอบด้วย มหาวิทยาลัยมหิดล มหาวิทยาลัยเทคโนโลยีพระจอมเกล้าพระนครเหนือ และบริษัท เมืองไทย ประกันชีวิต จำกัด (มหาชน) ซึ่งได้มุ่งเน้นการพัฒนาศักยภาพของโค้ช STRONG ในการเป็นที่เลี้ยงให้แก่สมาชิกในชมรม STRONG ผ่านการถอดบทเรียนจากการดำเนินการขององค์กรต้นแบบทั้ง ๕ หน่วยงาน รวมถึงการจัดทำเอกสารคู่มือองค์ความรู้ เพื่อใช้ในการเผยแพร่ไปยังหน่วยงานต่าง ๆ และเชิญชวนให้ผู้สนใจเข้าร่วมเป็นเครือข่ายในการต่อต้านการทุจริต

ความคาดหวังของการดำเนินโครงการ STRONG จิตพอเพียงด้านทุจริต สิ่งที่สำคัญคือ “ความร่วมมือของบุคลากรในองค์กร” ให้มีความตระหนักรู้ไม่ละเลยปล่อยผ่านเรื่องการทุจริตในองค์กร เพื่อสร้างองค์กรให้โปร่งใส ไร้การรับสินบน โดยสมาชิกชมรม STRONG ต้องมีบทบาทในการขับเคลื่อนและช่วยกำหนดแนวทาง/กิจกรรม และเป้าหมายให้การขับเคลื่อน STRONG Model บรรลุผลสำเร็จได้อย่างเป็นรูปธรรม

## ๒. การนำ STRONG Model ไปสู่การปฏิบัติ

หน่วยงานภาครัฐที่เป็นต้นแบบในการนำ STRONG Model ไปสู่การปฏิบัติ ได้แก่ สำนักงานเลขาธิการวุฒิสภา และสำนักงาน ป.ป.ช. ซึ่งสำนักงานเลขาธิการวุฒิสภาได้มีการดำเนินการจัดตั้งชมรม STRONG ขึ้น โดยข้าราชการทุกคนของสำนักงานเลขาธิการวุฒิสภาเป็นสมาชิกชมรม STRONG และได้แนะนำแนวทางของสำนักงาน ป.ป.ช. ไปใช้ในการขับเคลื่อนการต่อต้านการทุจริต รวมถึงการนำ STRONG Model เข้าไปปรับใช้กับกระบวนการของหน่วยงาน ส่วนสำนักงาน ป.ป.ช. ได้มีการดำเนินการจัดตั้งชมรม STRONG ขึ้น รวมถึงมีกระบวนการตรวจสอบความโปร่งใสภายในสำนักงาน ป.ป.ช. ผ่านกลไก Watch & Voice ทั้งที่ส่วนกลาง และส่วนภูมิภาคทั้ง ๗๖ จังหวัดด้วย ส่วนการดำเนินการในองค์กรภาคเอกชน อาทิ บริษัท เช่นทรูพัฒนา จำกัด (มหาชน) ได้มีการนำ STRONG Model ไปปรับใช้ในระบบงาน เช่น การจัดซื้อจัดจ้าง การตรวจสอบภายใน ผ่านกลไก Watch & Voice การเฝ้าระวัง และแจ้งเบาะแส เพื่อไม่ให้เกิดการทุจริต ทั้งนี้ การที่แต่ละหน่วยงานจะนำ STRONG Model ไปสู่การปฏิบัตินั้น อาจจะมีรูปแบบแตกต่างกันไป เช่น นโยบายของผู้บริหาร หรือความคล่องตัวในการดำเนินการ โดยอาจนำ STRONG Model เข้าไปปรับใช้ในแต่ละกระบวนการทั้งที่เป็นภารกิจหลัก หรือภารกิจรอง เน้นการเชื่อมโยงไปสู่การทำงานร่วมกับภาคประชาชน ไม่เพียงแต่แค่อาศัยการขับเคลื่อนของ ชมรม STRONG เพียงอย่างเดียว โดยสำนักงาน ป.ป.ช. จะขับเคลื่อนในกลุ่มสมาชิกทางศาสนาใช้ STRONG Model เป็นฐานในการขับเคลื่อนการดำเนินงาน มีการปรับเปลี่ยนให้เกิดการพัฒนา เป็นประโยชน์มากขึ้น เพื่อให้เกิดผลดีต่อองค์กรและต่อประเทศชาติ

ทั้งนี้ ในส่วนของสำนักงานเลขาธิการสภาผู้แทนราษฎร ได้มีการจัดตั้งชมรม STRONG สผ. องค์กรพอเพียงต้านทุจริตสำนักงานเลขาธิการสภาผู้แทนราษฎร โดยมีการเปิดรับสมัครข้าราชการของสำนักงานฯ เข้าร่วมเป็นสมาชิก เพื่อเปิดโอกาสให้ข้าราชการได้เข้ามามีส่วนร่วมในการขับเคลื่อนการป้องกันการทุจริต ผ่านกลไก Watch & Voice และกิจกรรมต่าง ๆ ที่กำหนดไว้ตามแผนการดำเนินงานของ ชมรม STRONG สผ. องค์กรพอเพียงต้านทุจริตสำนักงานฯ

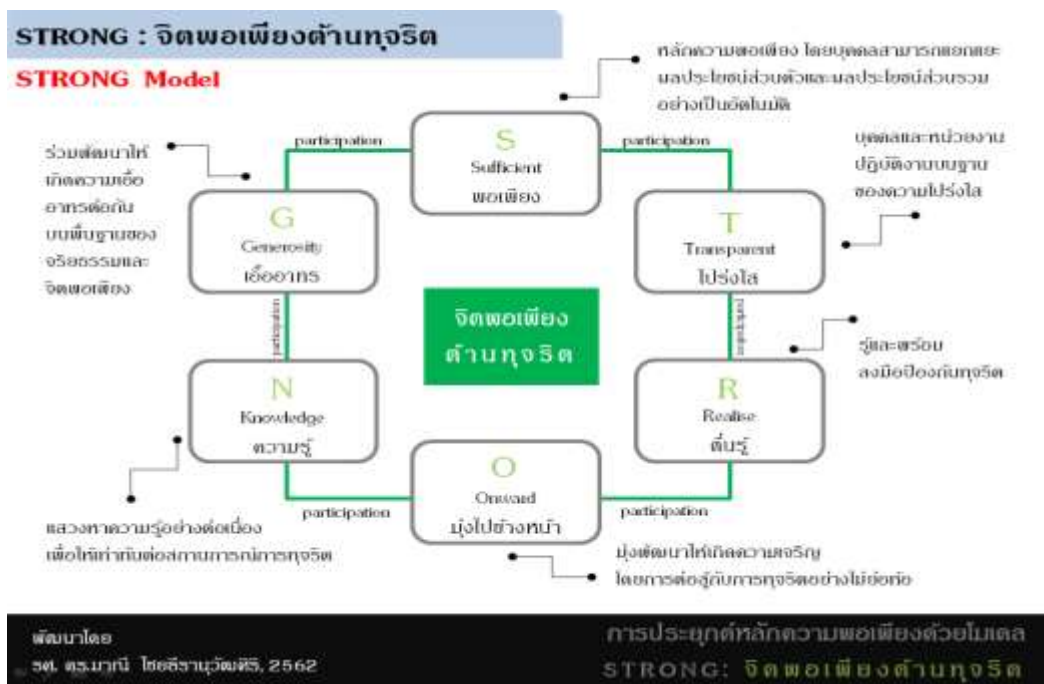
## ๓. STRONG Model

ยุทธศาสตร์ชาติว่าด้วยการป้องกันและปราบปรามการทุจริต ระยะที่ ๓ (พ.ศ. ๒๕๖๐ – ๒๕๖๔) ได้มีการวิเคราะห์ภาพอนาคตของประชาชนและสังคมไทยในระยะ ๕ ปีข้างหน้าไว้ว่า หากยุทธศาสตร์ชาติฯ ได้รับความร่วมมือร่วมใจจากทุกภาคส่วนของสังคมไทยในการนำไปปฏิบัติจริง ประชาชนไทยจะมีความตื่นตัวต่อการทุจริตมากขึ้น ให้ความสนใจต่อข่าวสารและตระหนักถึงผลกระทบของการทุจริตที่มีต่อประเทศมากขึ้น มีการแสดงออกซึ่งการต่อต้านการทุจริตทั้งในชีวิตประจำวันและการแสดงออกผ่านสื่อสาธารณะและสื่อสังคมออนไลน์ต่าง ๆ ประชาชนในแต่ละช่วงวัยได้รับกระบวนการกล่อมเกลางานทางสังคมว่าการทุจริตถือเป็นพฤติกรรมที่นอกจากจะผิดกฎหมายและทำให้เกิดความเสียหายต่อประเทศแล้ว ยังเป็นพฤติกรรมที่ผิดจริยธรรม ไม่ได้รับการยอมรับจากสังคม ประชาชนจะเริ่มเรียนรู้การปรับเปลี่ยนฐานความคิดที่ทำให้สามารถแยกแยะระหว่าง



ผลประโยชน์ส่วนตนกับผลประโยชน์ส่วนรวมได้ วัฒนธรรมทางสังคมที่มีฐานอยู่บนหลักปรัชญาของเศรษฐกิจพอเพียงจะหล่อหลอมให้ประชาชนไม่กระทำการทุจริตเนื่องจากมีพื้นฐานจิตที่พอเพียง มีความละเอียดต่อการทุจริต ประพฤติมิชอบ และไม่ยอมให้ผู้อื่นกระทำการทุจริตอันส่งผลให้เกิดความเสียหายต่อสังคมส่วนรวม ดังนั้น เพื่อให้ภาพอนาคตดังกล่าวสามารถบรรลุผลได้จริง ภาคประชาชนต้องให้ความสำคัญอย่างแท้จริงกับการปรับประยุกต์หลักปรัชญาของเศรษฐกิจพอเพียงมาใช้ประกอบกับหลักการต่อต้านการทุจริตอื่น ๆ เพื่อสร้างฐานจิตพอเพียงต่อต้านการทุจริตให้เกิดขึ้นเป็นพื้นฐานความคิดของปัจเจกบุคคล โดยประยุกต์หลักบูรณาการ “STRONG” เป็นแนวทางในการพัฒนาวัฒนธรรมชุมชน ประกอบด้วย

## STRONG Model



- ๑) S Sufficient : พอเพียง “หลักความพอเพียงโดยบุคคลสามารถแยกแยะผลประโยชน์ส่วนตัวและผลประโยชน์ส่วนรวมอย่างเป็นอัตโนมัติ”
- ๒) T Transparent : โปร่งใส “บุคคลและหน่วยงานปฏิบัติงานบนฐานของความโปร่งใส”
- ๓) R Realise : ตื่นรู้ “รู้และพร้อมลงมือป้องกันทุจริต”
- ๔) O Onward : มุ่งไปข้างหน้า “มุ่งพัฒนาให้เกิดความเจริญโดยการต่อสู้กับการทุจริตอย่างไม่ย่อท้อ”

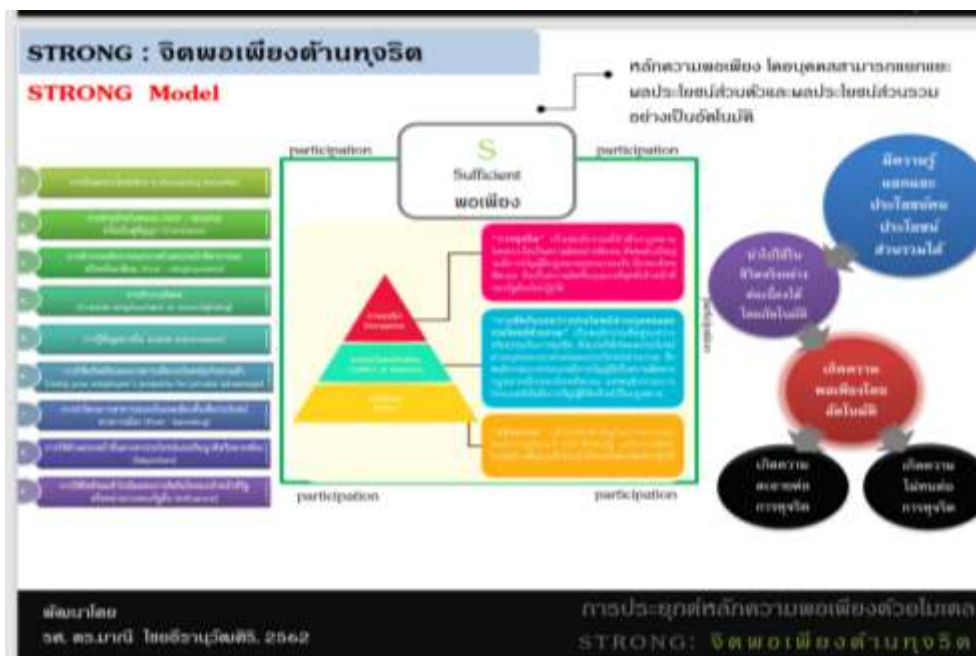
๕) N Knowledge : ความรู้ “แสวงหาความรู้อย่างต่อเนื่องเพื่อให้เท่าทันต่อสถานการณ์ การทุจริต”

๖) G Generosity : เอื้ออาทร “ร่วมพัฒนาให้เกิดความเอื้ออาทรต่อกันบนพื้นฐานของจริยธรรม และจิตพอเพียง”

**STRONG Model : จิตพอเพียงด้านทุจริต** ประยุกต์จากหลักเศรษฐกิจพอเพียง เป็นการแยกแยะ ประโยชน์ส่วนตนและประโยชน์ส่วนรวม การมุ่งเน้นพัฒนาและสนับสนุนให้คนอื่น ๆ ได้ทำด้วย โดยทุกคนจะต้อง ลงมือทำ ลงมือปฏิบัติ “JUST DO IT” เพื่อให้เกิดเป็นรูปธรรม นั้นหมายถึง ทำได้ ทำเลย ไม่ต้องลังเล โดยจะต้อง กระทำอย่างต่อเนื่อง เพื่อพัฒนาจนเป็นวัฒนธรรมต่อต้านการทุจริตในหน่วยงาน

ทั้งนี้ การนำ STRONG Model ไปใช้ อาจจะพิจารณานำโมเดลทุกตัวทั้งหมดมาใช้ หรืออาจพิจารณา จัดลำดับความสำคัญว่าจุดอ่อนใดที่ต้องแก้ไข แล้วนำโมเดลตัวใดมาใช้ในการแก้ไขปัญหาก็ย่อมได้ ซึ่งจะต้องมีทีมงาน ที่เข้มแข็งนำความคิดเห็นที่หลากหลายมารวมกันอย่างมีหลักการ นำเครื่องมือใหม่ ๆ มาใช้ในการทำงานควบคู่กับ STRONG Model

#### ๔. การขัดกันระหว่างประโยชน์ส่วนบุคคลและประโยชน์ส่วนรวม



การขัดกันระหว่างประโยชน์ส่วนบุคคลกับประโยชน์ส่วนรวม หรือ Conflict of Interest มีลักษณะ ทำนองเดียวกับกฎศีลธรรม ขนบธรรมเนียม จารีตประเพณี หลักคุณธรรม จริยธรรม กล่าวคือ การกระทำใด ๆ ที่เป็นการขัดกันระหว่างประโยชน์ส่วนบุคคลกับประโยชน์ส่วนรวม เป็นสิ่งที่ควรหลีกเลี่ยงไม่ควรกระทำ แต่บุคคลแต่ละคน

แต่ละกลุ่ม แต่ละสังคม อาจจะทำให้เห็นว่าเรื่องใดเป็นการขัดกันระหว่างประโยชน์ส่วนตนกับประโยชน์ส่วนรวมแตกต่างกันไป หรือเมื่อเห็นว่าเป็นการขัดกันแล้วอาจมีระดับของความหนักเบาต่างกัน อาจเห็นแตกต่างกันว่าเรื่องใดกระทำได้หรือกระทำไม่ได้ต่างกันออกไป และในกรณีที่มีการฝ่าฝืนบางเรื่องบางคนอาจเห็นว่าไม่เป็นไร เป็นเรื่องเล็กน้อยหรือเรื่องใหญ่ ต้องถูกประณาม ตำหนิ ตีฉนินทา ว่ากล่าว ฯลฯ แตกต่างกันตามสภาพของสังคม

ทั้งนี้ พระราชบัญญัติประกอบรัฐธรรมนูญว่าด้วยการป้องกันและปราบปรามการทุจริต พ.ศ. ๒๕๖๑ หมวด ๖ การขัดกันระหว่างประโยชน์ส่วนบุคคลและประโยชน์ส่วนรวม ประกอบด้วย

มาตรา ๑๒๖ นอกจากเจ้าพนักงานของรัฐที่รัฐธรรมนูญกำหนดไว้เป็นการเฉพาะแล้ว ห้ามมิให้กรรมการ ผู้ดำรงตำแหน่งในองค์กรอิสระ และเจ้าพนักงานของรัฐที่คณะกรรมการ ป.ป.ช. กำหนด ดำเนินกิจกรรมดังต่อไปนี้

(๑) เป็นคู่สัญญาหรือมีส่วนได้เสียในสัญญาที่ทำกับหน่วยงานของรัฐที่เจ้าพนักงานของรัฐผู้นั้นปฏิบัติหน้าที่ในฐานะที่เป็นเจ้าพนักงานของรัฐซึ่งมีอำนาจไม่ว่าโดยตรงหรือโดยอ้อมในการกำกับ ดูแล ควบคุม ตรวจสอบหรือดำเนินคดี

(๒) เป็นหุ้นส่วนหรือผู้ถือหุ้นในห้างหุ้นส่วนหรือบริษัทที่เข้าเป็นคู่สัญญากับหน่วยงานของรัฐที่เจ้าพนักงานของรัฐผู้นั้นปฏิบัติหน้าที่ในฐานะที่เป็นเจ้าพนักงานของรัฐซึ่งมีอำนาจไม่ว่าโดยตรงหรือ โดยอ้อมในการกำกับ ดูแล ควบคุม ตรวจสอบหรือดำเนินคดี เว้นแต่จะเป็นผู้ถือหุ้นในบริษัทจำกัดหรือ บริษัทมหาชนจำกัดไม่เกินจำนวนที่คณะกรรมการ ป.ป.ช. กำหนด

(๓) รับสัมปทานหรือคงถือไว้ซึ่งสัมปทานจากรัฐ หน่วยราชการ หน่วยงานของรัฐ รัฐวิสาหกิจ หรือราชการส่วนท้องถิ่น หรือเข้าเป็นคู่สัญญากับรัฐ หน่วยราชการ หน่วยงานของรัฐ รัฐวิสาหกิจ หรือ ราชการส่วนท้องถิ่น อันมีลักษณะเป็นการผูกขาดตัดตอน หรือเป็นหุ้นส่วนหรือผู้ถือหุ้นในห้างหุ้นส่วนหรือ บริษัทที่รับสัมปทานหรือเข้าเป็นคู่สัญญาในลักษณะดังกล่าว ในฐานะที่เป็นเจ้าพนักงานของรัฐซึ่งมีอำนาจไม่ว่าโดยตรงหรือโดยอ้อมในการกำกับดูแล ควบคุม ตรวจสอบหรือดำเนินคดี เว้นแต่จะเป็นผู้ถือหุ้น ในบริษัทจำกัดหรือบริษัทมหาชนจำกัดไม่เกินจำนวนที่คณะกรรมการ ป.ป.ช. กำหนด

(๔) เข้าไปมีส่วนได้เสียในฐานะเป็นกรรมการ ที่ปรึกษา ตัวแทน พนักงานหรือลูกจ้างในธุรกิจของเอกชนซึ่งอยู่ภายใต้การกำกับ ดูแล ควบคุม หรือตรวจสอบของหน่วยงานของรัฐที่เจ้าพนักงานของรัฐผู้นั้นสังกัดอยู่หรือปฏิบัติหน้าที่ในฐานะเป็นเจ้าพนักงานของรัฐ ซึ่งโดยสภาพของผลประโยชน์ของธุรกิจของ เอกชนนั้น อาจขัดหรือแย้งต่อประโยชน์ส่วนรวม หรือประโยชน์ทางราชการ หรือกระทบต่อความมีอิสระ ในการปฏิบัติหน้าที่ของเจ้าพนักงานของรัฐผู้นั้น

ให้นำความในวรรคหนึ่ง มาใช้บังคับกับคู่สมรสของเจ้าพนักงานของรัฐตามวรรคหนึ่งด้วย โดยให้ถือว่าการดำเนินกิจการของคู่สมรสเป็นการดำเนินกิจการของเจ้าพนักงานของรัฐ เว้นแต่เป็นกรณี ที่คู่สมรสผู้นั้น ดำเนินการอยู่ก่อนที่เจ้าพนักงานของรัฐจะเข้าดำรงตำแหน่ง

คู่สมรสตามวรรคสองให้หมายความรวมถึงผู้ซึ่งอยู่กินกันฉันสามีภริยาโดยมิได้จดทะเบียนสมรสด้วย ทั้งนี้ ตามหลักเกณฑ์ที่คณะกรรมการ ป.ป.ช. กำหนด

เจ้าพนักงานของรัฐที่มีลักษณะตาม (๒) หรือ (๓) ต้องดำเนินการไม่ให้มีลักษณะดังกล่าว ภายในสามสิบวันนับแต่วันที่เข้าดำรงตำแหน่ง

มาตรา ๑๒๘ ห้ามมิให้เจ้าพนักงานของรัฐผู้ได้รับทรัพย์สินหรือประโยชน์อื่นใดอันอาจคำนวณเป็นเงินจากผู้ใด นอกเหนือจากทรัพย์สินหรือประโยชน์อันควรได้ตามกฎหมาย กฎ หรือข้อบังคับที่ออกโดยอาศัยอำนาจตามบทบัญญัติแห่งกฎหมาย เว้นแต่การรับทรัพย์สินหรือประโยชน์อื่นใดโดยธรรมจรรยาตามหลักเกณฑ์และจำนวนที่ คณะกรรมการ ป.ป.ช. กำหนด

ความในวรรคหนึ่งมิให้ใช้บังคับกับการรับทรัพย์สินหรือประโยชน์อื่นใดจากบุพการี ผู้สืบสันดาน หรือญาติที่ให้ตามประเพณี หรือตามจรรยาตามฐานานุรูป

บทบัญญัติในวรรคหนึ่งให้ใช้บังคับกับการรับทรัพย์สินหรือประโยชน์อื่นใดของผู้ซึ่งพ้นจากการเป็นเจ้าพนักงานของรัฐมาแล้วยังไม่ถึงสองปีด้วยโดยอนุโลม

#### ๕. คลังเครื่องมือป้องกันการทุจริต (Anti - Corruption Toolbox)



สำนักงาน ป.ป.ช. จัดทำคลังเครื่องมือป้องกันการทุจริต (Anti – Corruption Toolbox) ซึ่งเป็นผลจากการดำเนินกิจกรรมการมีส่วนร่วมในการพัฒนากล้องมือป้องกันการทุจริตภายใต้โครงการ STRONG – จิตพอเพียงต้านทุจริต โดยได้รวบรวมข้อมูล เครื่องมือ หลักสูตร องค์ความรู้ คู่มือ สื่อประชาสัมพันธ์ ระบบหรือนวัตกรรม มากกว่า ๒๕๐ เครื่องมือ แบ่งออกเป็น ๑๘ หมวดหมู่ ที่มีส่วนส่งเสริม สนับสนุนการป้องกันและปราบปรามการทุจริตทั้งทางตรงและทางอ้อม จากหน่วยงานภายในและหน่วยงานภายนอกสำนักงาน ป.ป.ช. สำหรับใช้ให้เกิดประโยชน์ต่อการดำเนินงานของเครือข่ายภาคประชาชน รวมถึงการดำเนินงานของภาครัฐ รัฐวิสาหกิจ เอกชน และหน่วยงานอื่นๆ เพื่อขยายผลการป้องกันการทุจริตเชิงรุกผ่านกระบวนการมีส่วนร่วมของประชาชนและทุกภาคส่วน ซึ่งสามารถเข้าถึงได้ผ่านทางเว็บไซต์และแอปพลิเคชัน WE STRONG

**การเสวนาการถอดบทเรียน/แลกเปลี่ยนเรียนรู้ STRONG : องค์กรพอเพียงต้านทุจริต  
โดยคณะวิทยากร ประกอบด้วย**

- |  |   |
|--|---|
| ๑. รองศาสตราจารย์ ดร.มาณี ไชยธีรานุกิตติศิริ | ที่ปรึกษาประธานกรรมการ ป.ป.ช.   |
| ๒. นางแก้วตา ชัยมะโน                         | ผู้อำนวยการสำนักส่งเสริมและบูรณาการ<br>การมีส่วนร่วมด้านทุจริต สำนักงาน ป.ป.ช.  |
| ๓. นายณัฐปกรณ์ ประเสริฐสุข                   | เจ้าพนักงานป้องกันการทุจริตชำนาญการ<br>สำนักงาน ป.ป.ช. (ผู้ดำเนินการเสวนา)  |
| ๔. นายนพรัตน์ ทวี                            | ผู้อำนวยการสำนักงบประมาณของรัฐสภา<br>และประธานชมรม STRONG สผ.<br>องค์กรพอเพียงต้านทุจริต<br>สำนักงานเลขาธิการสภาผู้แทนราษฎร                       |
| ๕. นายเศรษฐพงษ์ ศรีเลิศ                      | ผู้บังคับบัญชากลุ่มงานส่งเสริมคุณธรรม<br>และจริยธรรม<br>และรองประธานชมรม STRONG สผ.<br>องค์กรพอเพียงต้านทุจริต<br>สำนักงานเลขาธิการสภาผู้แทนราษฎร |

รายละเอียดของการเสวนาสรุปได้ ดังนี้

รองศาสตราจารย์ ดร.มาณี ไชยธีรานุกูลศิริ ที่ปรึกษาประธานกรรมการ ป.ป.ช.

การเป็น “STRONG : องค์กรพอเพียงด้านทุจริต” ประกอบด้วยเหตุผลอะไรบ้าง

หลักสำคัญคือการเปลี่ยนกระบวนการทางความคิดของบุคลากร โดยปรับกระบวนการวิธีคิดใหม่ ไม่ยึดติดกับฐานความคิดแบบเก่า ๆ กำหนดแผนที่มีกลยุทธ์ มีการประเมินความเสี่ยงในแต่ละด้านขององค์กร ปรับตัวให้เท่าทันต่อสถานการณ์ปัจจุบันที่เกิดขึ้น และพัฒนาอย่างต่อเนื่อง ระบบงานต้องมีความโปร่งใส บุคลากรต้องตรวจสอบได้ นั่นหมายถึง บุคลากร องค์กร และระเบียบจะต้องชัดเจนมากขึ้น ซึ่งจะทำให้ผู้มีส่วนได้ส่วนเสีย/ประชาชน มองเห็นและยอมรับเชื่อถือ โดยขออย่าว่า ควรเปลี่ยนวิธีคิด ปรับวิธีการใหม่ เชื่อถือใน STRONG Model ก็จะสามารถ Qnward (มุ่งไปข้างหน้า) ได้ เพื่อให้เกิดความยั่งยืนในการเป็นองค์กรโปร่งใสไร้ทุจริต

นายนพรัตน์ ทวี ผู้อำนวยการสำนักงานประมาณของรัฐสภา และประธานชมรม STRONG

สผ. องค์กรพอเพียงด้านทุจริต

วัตถุประสงค์ของการจัดตั้งชมรม STRONG สผ. องค์กรพอเพียงด้านทุจริต สำนักงานเลขาธิการสภาผู้แทนราษฎร มีอะไรบ้าง และผลการดำเนินงานที่ผ่านมาของชมรม STRONG ได้ดำเนินการอะไรบ้าง

การจัดตั้งชมรม STRONG สผ. องค์กรพอเพียงด้านทุจริตสำนักงานเลขาธิการสภาผู้แทนราษฎร มีวัตถุประสงค์เพื่อให้เกิดการมีส่วนร่วมของบุคลากรของสำนักงานฯ ในการเป็นกลไกเฝ้าระวัง (Watch & Voice) และแจ้งเบาะแส เพื่อให้องค์กรมีความโปร่งใส และไร้การรับสินบน ปัจจุบันมีสมาชิกชมรมฯ ประมาณ ๒๐๐ คน การดำเนินกิจกรรมของชมรมฯ เป็นการขับเคลื่อนโดยสมาชิกในชมรมตามแนวทางของ STRONG Model โดยมีผลการดำเนินงานที่ผ่านมา ดังนี้

๑) จัดทำข้อบังคับชมรม STRONG สผ. องค์กรพอเพียงด้านทุจริต สำนักงานเลขาธิการสภาผู้แทนราษฎร

๒) จัดทำแผนปฏิบัติการเฝ้าระวัง (Watch & Voice)

๓) จัดกิจกรรมรณรงค์ ส่งเสริม สร้างความตระหนักรู้ ผ่านกิจกรรม เช่น ผ่านสื่อบทเพลง คำขวัญ คลิปวีดีโอ

๔) จัดทำโครงการสัมมนาเสริมสร้างความรู้ความเข้าใจเกี่ยวกับองค์กรพอเพียงด้านทุจริต STRONG Model

๕) การสร้างเครือข่าย ร่วมกับ สำนักงาน ป.ป.ช. สำนักงานเลขาธิการวุฒิสภา เทศบาลเมืองหัวหิน และองค์กรด้านคอร์รัปชัน (ประเทศไทย)

๖) เข้าร่วมรับรางวัลองค์กรต้นแบบ

กิจกรรมต่าง ๆ ของชมรม STRONG สผ. องค์กรพอเพียงด้านทุจริตสำนักงานฯ ได้ดำเนินการตามแผนที่กำหนดไว้ ตามวัตถุประสงค์ในการขับเคลื่อนองค์กรป้องกันการทุจริต โดยเน้นการมีส่วนร่วมของบุคลากร

ภายในสำนักงานฯ สำหรับการสร้างเครือข่ายจะเน้นทั้งการเปิดรับสมัครสมาชิกภายในสำนักงานฯ ส่วนการสร้างเครือข่ายกับหน่วยงานภายนอก ตามแผนได้กำหนดไว้เช่นกัน

**นางแก้วตา ชัยมะโน ผู้อำนวยการสำนักส่งเสริมและบูรณาการการมีส่วนร่วมด้านทุจริต สำนักงาน ป.ป.ช.**

**ทำอย่างไรให้หน่วยงานเป็น “องค์กรพอเพียงด้านทุจริต” ที่จะนำไปสู่การยกระดับการประเมินคุณธรรมและความโปร่งใสในการดำเนินงานของหน่วยงานภาครัฐ (Integrity and Transparency Assessment : ITA) เพิ่มมากขึ้น**

การประเมินคุณธรรมและความโปร่งใสในการดำเนินงานของหน่วยงานภาครัฐ (ITA) เป็นเครื่องมือการประเมินเชิงบวกเพื่อเป็นมาตรการหนึ่งในการป้องกันการทุจริต และเป็นกลไกในการสร้างความตระหนักให้หน่วยงานของรัฐมีการดำเนินงานอย่างโปร่งใสและมีคุณธรรม โดยใช้แบบประเมิน ๓ แบบ คือ

๑) แบบวัดการรับรู้ของผู้มีส่วนได้ส่วนเสียภายในที่มีต่อหน่วยงานตนเอง (Internal Integrity and Transparency Assessment : IIT) ประกอบด้วย ๕ ตัวชี้วัด ได้แก่ ตัวชี้วัดการปฏิบัติหน้าที่ ตัวชี้วัดการใช้งบประมาณ ตัวชี้วัดการใช้อำนาจ ตัวชี้วัดการใช้ทรัพย์สินของราชการ และตัวชี้วัดการแก้ไขปัญหาการทุจริต

๒) แบบวัดการรับรู้ของผู้มีส่วนได้ส่วนเสียภายนอกที่มีต่อหน่วยงานที่ตนเองติดต่อหรือใช้บริการ (External Integrity and Transparency Assessment : EIT) ประกอบด้วย ๓ ตัวชี้วัด ได้แก่ ตัวชี้วัดคุณภาพการดำเนินงาน ตัวชี้วัดประสิทธิภาพการสื่อสาร และตัวชี้วัดการปรับปรุงระบบการทำงาน

๓) แบบตรวจการเปิดเผยข้อมูลสาธารณะ (Open Data Integrity and Transparency Assessment : OIT) เพื่อเก็บข้อมูลจากเว็บไซต์ของหน่วยงาน โดยเป็นการประเมินระดับการเปิดเผยข้อมูลต่อสาธารณะของหน่วยงานเพื่อให้ประชาชนสามารถเข้าถึงข้อมูลในเว็บไซต์หลักของหน่วยงานได้ ประกอบด้วย ๒ ตัวชี้วัด ได้แก่ ตัวชี้วัดการเปิดเผยข้อมูล/มี ๕ ตัวชี้วัดย่อย (ข้อมูลพื้นฐานการบริหารงาน การบริหารเงินงบประมาณ การบริหารและพัฒนาทรัพยากรบุคคล และการส่งเสริมความโปร่งใส) และตัวชี้วัดการป้องกันการทุจริต/มี ๒ ตัวชี้วัดย่อย (การดำเนินการเพื่อป้องกันการทุจริต และมาตรการภายในเพื่อป้องกันการทุจริต)

จากรูปแบบตัวชี้วัดของการประเมิน ITA มีความเชื่อมโยง สอดคล้องกับแนวทางการขับเคลื่อน STRONG Model และโครงการ STRONG – องค์กรพอเพียงด้านทุจริต ซึ่งได้ออกแบบให้กิจกรรมต่าง ๆ ช่วยส่งเสริมให้หน่วยงานทุกประเภทได้รับการสนับสนุนจากผู้บริหารและบุคลากรในหน่วยงานทุกระดับ โดยมีโค้ชองค์กรและชมรม ซึ่งเป็นบุคลากรและทีมงานในองค์กร ที่พร้อมดำเนินกิจกรรมเพื่อส่งเสริมการมีส่วนร่วมในการสื่อสารสร้างองค์ความรู้เกี่ยวกับการต่อต้านการทุจริต และกลไกการป้องปรามการทุจริตตามบริบทความเสี่ยงต่อความไม่โปร่งใสขององค์กร ที่อาจทำให้เกิดปัญหาคอร์รัปชันตามมา รวมทั้งสนับสนุนการจับตามองและแจ้งเบาะแสที่มุ่งเน้นการสร้างความโปร่งใสในองค์กรเชิงรุกผ่านกระบวนการมีส่วนร่วม ทั้งนี้ เพื่อยกระดับความโปร่งใส

ของหน่วยงาน ซึ่งจะช่วยให้ค่าคะแนนการประเมิน ITA และลดความเสี่ยงต่อการทุจริตที่อาจเกิดขึ้นภายในหน่วยงานได้ต่อไป

**นายเศรษฐพงษ์ ศรีเลิศ ผู้บังคับบัญชากลุ่มงานส่งเสริมคุณธรรมและจริยธรรม และรองประธานชมรม STRONG สผ. องค์กรพอเพียงต้านทุจริต สำนักงานเลขาธิการสภาผู้แทนราษฎร**

ในฐานะที่กำกับดูแลรับผิดชอบในการดำเนินงานเรื่องคุณธรรมและความโปร่งใสของสำนักงานเลขาธิการสภาผู้แทนราษฎร ที่ผ่านมามีได้ดำเนินการอะไรบ้างในการขับเคลื่อนเพื่อให้สำนักงานฯ เป็น “องค์กรพอเพียงต้านทุจริต” และผลที่ได้เป็นอย่างไร

สำนักงานเลขาธิการสภาผู้แทนราษฎร ได้มีการดำเนินการเรื่องการป้องกันและปราบปรามการทุจริตมาอย่างต่อเนื่อง โดยได้มีการจัดทำบันทึกข้อตกลง (MOU) ร่วมกับสำนักงาน ป.ป.ช. ตั้งแต่ปี พ.ศ. ๒๕๕๙ ประกอบด้วย ๗ แผนงาน ได้แก่

- ๑) การส่งเสริมความรู้ความเข้าใจสุจริต
- ๒) การเสริมสร้างสังคมสุจริต
- ๓) การเสริมสร้างพลังการมีส่วนร่วมในการไม่ทนต่อการทุจริต
- ๔) เสริมสร้างประมวลจริยธรรมข้าราชการรัฐสภา
- ๕) การพัฒนาเรื่องการส่งเสริมมาตรฐานคุณธรรมและจริยธรรมของข้าราชการรัฐสภา
- ๖) ศูนย์ประมวลจริยธรรมข้าราชการรัฐสภา
- ๗) การกำกับ ติดตาม และประเมินผล

โดยได้กำหนดมาตรการดำเนินการในปีงบประมาณ พ.ศ. ๒๕๖๔ ดังนี้

๑) มาตรการขับเคลื่อนสำนักงานเลขาธิการสภาผู้แทนราษฎรให้เป็นองค์กรคุณธรรมและความโปร่งใส เช่น กิจกรรมการประกาศเจตนารมณ์ป้องกันการทุจริต การเสริมสร้างความรู้ความเข้าใจเรื่องป้องกันการทุจริต

๒) การส่งเสริมให้บุคลากรปฏิบัติและยึดมั่นในคุณธรรม เช่น การสร้างบุคลากรให้เป็นคนดีคนเก่ง ปฏิบัติตนตามหลักประมวลจริยธรรมข้าราชการรัฐสภา

๓) การขับเคลื่อนการประเมินคุณธรรมและความโปร่งใสในการดำเนินงานของหน่วยงานภาครัฐ (ITA)

การดำเนินการในการขับเคลื่อนเพื่อให้สำนักงานฯ เป็นองค์กรพอเพียงต้านทุจริต เป็นนโยบายหลักของท่านประธานรัฐสภาและประธานสภาผู้แทนราษฎร (นายชวน หลีกภัย) และผู้บริหารของสำนักงานฯ ในการประกาศเจตจำนงสุจริต เพื่อให้ข้าราชการสำนักงานฯ ได้นำไปถือปฏิบัติอย่างเคร่งครัด ซึ่งการดำเนินการของสำนักงานฯ ในปี พ.ศ. ๒๕๖๔ ได้ดำเนินการเพื่อให้เป็นองค์กรคุณธรรมต้นแบบ โดยสร้างบุคลากรให้เป็นคนดี



คนเก่ง ประพฤติปฏิบัติตนตามหลักประมวลจริยธรรมข้าราชการรัฐสภา อีกทั้งมีการขับเคลื่อนในรูปแบบของโครงการ/กิจกรรมในการเสริมสร้างคุณธรรมและจริยธรรมที่หลากหลาย ทุกศาสนา ดำเนินการจัดการอบรม สัมมนา และศึกษาดูงาน นอกจากนี้ยังสนับสนุนและเปิดโอกาสให้บุคลากรของสำนักงานฯ ยังได้เข้าไปมีส่วนร่วมร่วมกับกิจกรรมของหน่วยงานภายนอกอีกด้วย

นางแก้วตา ชัยมะโน ผู้อำนวยการสำนักส่งเสริมและบูรณาการการมีส่วนร่วมด้านทุจริต สำนักงาน ป.ป.ช.

จากที่ท่านอาจารย์เป็นที่ปรึกษาให้หน่วยงานต่าง ๆ เกี่ยวกับการขับเคลื่อนการเป็น “องค์กรพอเพียงด้านทุจริต” จึงขอความกรุณาท่านอาจารย์ ยกตัวอย่างองค์กร/หน่วยงานที่ดำเนินการในเรื่องนี้แล้วประสบความสำเร็จอย่างเป็นรูปธรรม เพื่อจะได้นำไปใช้เป็นแนวทางในการดำเนินการของสำนักงานเลขาธิการสภาผู้แทนราษฎรต่อไป

สำหรับองค์กร/หน่วยงานที่ดำเนินการนำ STRONG Model มาปรับใช้ในการกิจอย่างเป็นรูปธรรม ขอยกตัวอย่าง อาทิ

๑) กระทรวงมหาดไทย ได้มีการนำ STRONG Model มาปรับใช้ในกระบวนการงาน เช่น การนำ N Knowledge : ความรู้ มาปรับใช้ในการเสริมสร้างความรู้ความเข้าใจเรื่อง กฎ ระเบียบที่เกี่ยวข้องกับการเงิน หลักสูตรเสริมสร้างความรู้ด้านคุณธรรมและจริยธรรม ส่วน G Generosity : เอื้ออาทร มีการจัดกิจกรรมในรูปแบบการละลายพฤติกรรม ทำให้เกิดความสัมพันธ์ที่ดีในหน่วยงาน ลดช่องว่างระหว่างผู้บังคับบัญชาและผู้ใต้บังคับบัญชา

๒) กระทรวงการพัฒนาสังคมและความมั่นคงของมนุษย์ ได้มีการนำ STRONG Model มาปรับใช้ T Transparent : โปร่งใส และ N Knowledge : ความรู้ มีการส่งเจ้าหน้าที่เข้าร่วมกิจกรรมตอบคำถามออนไลน์ที่เกี่ยวข้องกับเรื่องการป้องกันการทุจริต และคำถามที่เกี่ยวกับ ITA ซึ่งสามารถหาข้อมูลได้ที่เว็บไซต์ของหน่วยงานที่มีการเผยแพร่ โดยแต่ละเดือนจะส่งเจ้าหน้าที่เข้าร่วมกิจกรรมไม่ซ้ำกัน และหน่วยงานที่ตอบได้คะแนนสูงก็จะได้รางวัล ส่วน R Realise : ตื่นรู้ มีการจัดกิจกรรมประกวดคลิปวิดีโอ ภาพถ่ายที่เกี่ยวกับการต่อต้านการทุจริต

๓) องค์กรเภสัชกรรม ได้มีการนำ STRONG Model มาปรับใช้ T Transparent : โปร่งใส มีการจัดกิจกรรมที่ชื่อว่า “โปร่งใสจริงไหม ใครจะรู้” เป็นการทำแบบสอบถามผ่าน Google Form ส่วน R Realise : ตื่นรู้ มีการพาบุคลากรไปศึกษาดูงาน ณ เรือนจำพิเศษกรุงเทพ เพื่อให้ตระหนักถึงโทษที่ได้รับจากการกระทำความผิด และ N Knowledge : ความรู้ มีการจัดกิจกรรมให้ความรู้ GPO Young Blood คนรุ่นใหม่หัวใจคุณธรรม เป็นการให้ความรู้แก่ข้าราชการที่บรรจุใหม่ โดยจัดอบรมหัวข้อ คนรุ่นใหม่หัวใจคุณธรรม และเยี่ยมชมพิพิธภัณฑ์ด้านโกง ณ สำนักงาน ป.ป.ช.

๔) บริษัท พกษา เรียลเอสเตท จำกัด (มหาชน) ได้มีการนำ STRONG Model มาปรับใช้มีการนำ T Transparent : โปร่งใส มาตั้งเป็นค่านิยมขององค์กร กำหนดเป็นตัวชี้วัดในแผนพัฒนารายบุคคล จัดให้มีช่องทางสำหรับการรับเรื่องร้องเรียนหลากหลายช่องทาง

นายณพรัตน์ ทวี ผู้อำนวยการสำนักงบประมาณของรัฐสภา และประธานชมรม STRONG

สผ. องค์กรพอเพียงด้านทุจริต

ในปี ๒๕๖๕ ชมรม STRONG ได้มีแผนดำเนินการในการขับเคลื่อนในเรื่อง การป้องกันการทุจริต  
อย่างไรบ้าง

การกำหนดกิจกรรมในการขับเคลื่อนของชมรม STRONG เกิดจากการที่สมาชิกเข้ามามีส่วนร่วม  
ในการกำหนดรูปแบบกิจกรรมในแต่ละปี โดยได้จัดทำแผนส่งเสริมและขับเคลื่อนชมรม STRONG จิตพอเพียง  
ด้านทุจริต ซึ่งในปีงบประมาณ พ.ศ. ๒๕๖๕ ได้กำหนดไว้ ดังนี้

๑) กิจกรรมรณรงค์ ส่งเสริม สร้างความตระหนักรู้ เฝ้าระวัง (Watch & Voice)

๒) กิจกรรมเครือข่ายสัมพันธ์ เช่น ประสานงานและขยายเครือข่ายภายในสำนักงานเลขาธิการ  
สภาผู้แทนราษฎร สร้าง/ขยายเครือข่ายภายนอกองค์กร

๓) กิจกรรมเสริมสร้างความรู้ เช่น การจัดกิจกรรมสัมมนาเชิงปฏิบัติการเสริมสร้างความรู้  
ความเข้าใจเกี่ยวกับองค์กรพอเพียงด้านทุจริต

๔) รายงานผลการดำเนินงาน/เผยแพร่ผลการดำเนินงาน เช่น จัดทำรายงานผลการส่งเสริม  
และขับเคลื่อนชมรม STRONG จิตพอเพียงด้านทุจริต ส่งเสริมคุณธรรมและความโปร่งใส เสนอผู้บริหารสำนักงาน

**รองศาสตราจารย์ ดร.มาณี ไชยธีรานุวัตติศิริ ที่ปรึกษาประธานกรรมการ ป.ป.ช.**

**ปัจจัยแห่งความสำเร็จของการองค์กรพอเพียงด้านทุจริตคืออะไร**

องค์กรต้องมีการประเมินและกำหนดแนวทางในการลดความเสี่ยงในอนาคต อาทิ การเกิด  
โรคระบาด ความรวดเร็วทางเทคโนโลยี อาจทำให้เกิดการผันผวนในชีวิตข้อมูลส่วนตัวเกิดความไม่ปลอดภัย ซึ่งเป็น  
สิ่งที่จะเกิดขึ้นได้ เรื่องเหล่านี้จะต้องนำมาคิดวางแผนในอนาคต เพื่อป้องกันการทุจริตที่อาจจะเกิดขึ้น และต้อง  
มีการขยายผลจากการดำเนินการที่ได้ นำ STRONG Model มาใช้เพื่อให้เกิดคุณค่าและกลุ่มเป้าหมายสามารถรับรู้  
และนำไปปรับใช้ได้ รวมถึงต้องจัดทำการวิจัยประเมินเพื่อให้ทราบว่าข้อมูลผลจากการที่สำนักงานฯ ได้ นำ STRONG  
Model มาปรับใช้ในภารกิจงาน เพื่อเสริมสร้างความรู้ความเข้าใจให้แก่บุคลากร เพราะการวิจัยประเมินจะสามารถ  
ทำให้เห็นผลที่ได้จากการดำเนินการว่าสามารถทำให้บุคลากรปรับเปลี่ยนหรือมีพฤติกรรมในการต่อต้านการทุจริต  
หรือไม่

สำหรับ WE STRONG เป็นเครื่องมือในการสร้างความรู้ ปลุกฝัง และสร้างค่านิยมในเยาวชนและ  
ประชาชนทั่วไปให้มีความตระหนักในปัญหาการทุจริต และเป็นเครื่องมือในการสอดส่องและแจ้งเบาะแสภายใน  
ชุมชนของตนเอง เป็นการสร้างและขยายฐานเครือข่ายในการป้องกันและปราบปรามการทุจริตในระดับประเทศ  
โดยใช้กลไกทางเทคโนโลยีและเครือข่ายออนไลน์มาช่วยในการสนับสนุนการดำเนินการในการป้องกันการทุจริต

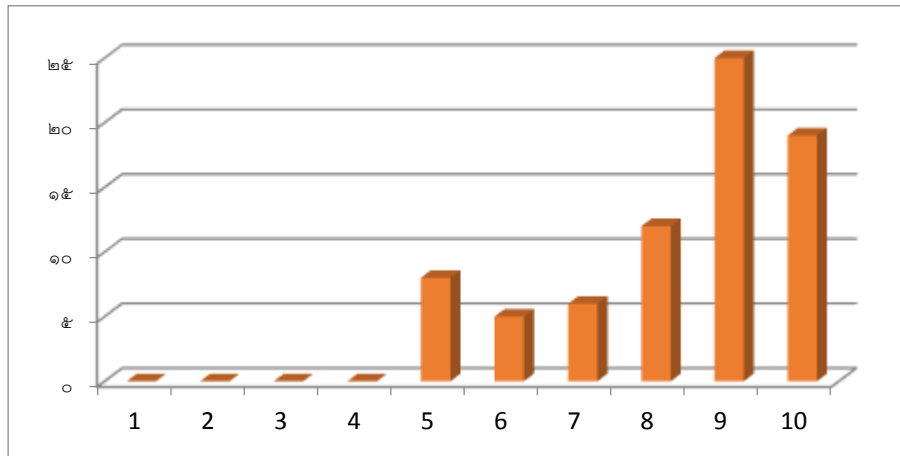
## ข้อเสนอแนะ

๑. ในปีงบประมาณ พ.ศ. ๒๕๖๕ สำนักงานเลขาธิการสภาผู้แทนราษฎร อาจจะต้องพิจารณาจัดลำดับความสำคัญของการนำ STRONG Model มาสู่การปฏิบัติว่าจะเน้นการขับเคลื่อน STRONG Model ตัวใดก่อน - หลัง
๒. ควรนำ STRONG Model ไปปรับใช้ในภารกิจหลัก และภารกิจรองของสำนักงานฯ โดยระบุให้ชัดเจนว่า STRONG Model ตัวใดได้ขับเคลื่อนภารกิจงานนั้นอย่างไรบ้าง

### ส่วนที่ ๓

## การประเมินผลการทดสอบความรู้ก่อน - หลังการสัมมนา

### คะแนนทดสอบก่อนการสัมมนา



มีผู้ร่วมทำแบบทดสอบก่อนการเข้าร่วมอบรมสัมมนา “โครงการผสานพลังมุ่งสู่สำนักงานเลขาธิการสภาผู้แทนราษฎร STRONG : องค์กรพอเพียงด้านทุจริต ประจำปีงบประมาณ พ.ศ. ๒๕๖๔” (PRE - TEST) จำนวน ๘๓ คน พบว่า มีค่าเฉลี่ยเท่ากับ ๗.๕๕ โดยมีรายละเอียดดังนี้

คะแนน	จำนวนผู้ตอบแบบสอบถาม
๐	๐
๑	๐
๒	๐
๓	๐
๔	๘
๕	๕
๖	๖
๗	๑๒
๘	๒๕
๙	๑๙
๑๐	๘
รวม	๘๓

## คะแนนทดสอบหลังสัมมนา

มีผู้ร่วมทำแบบทดสอบก่อนการเข้าร่วมอบรมสัมมนา “โครงการผสานพลังมุ่งสู่สำนักงานเลขาธิการสภาผู้แทนราษฎร STRONG : องค์กรพอเพียงด้านทุจริต ประจำปีงบประมาณ พ.ศ. ๒๕๖๔” (POST – TEST) จำนวน ๘๙ คน พบว่า มีค่าเฉลี่ยเท่ากับ ๙.๓๔

คะแนน	จำนวนผู้ตอบแบบสอบถาม
๐	๐
๑	๐
๒	๐
๓	๐
๔	๐
๕	๐
๖	๐
๗	๓
๘	๕
๙	๑๘
๑๐	๖๓
รวม	๘๙

## คะแนนเปรียบเทียบผลการทดสอบก่อน - หลังการสัมมนา

ผลการเปรียบเทียบคะแนนทดสอบก่อน - หลังการสัมมนา ประเมินความรู้โดยใช้แบบทดสอบออนไลน์ ซึ่งมีคะแนนเต็ม ๑๐ คะแนน จากผู้ตอบแบบทดสอบก่อนการสัมมนา จำนวน ๘๓ คน พบว่า มีค่าเฉลี่ยเท่ากับ ๗.๕๕ คิดเป็นร้อยละ ๗๕.๔๕ และหลังการสัมมนา จำนวน ๘๙ คน มีค่าเฉลี่ยเท่ากับ ๘.๐๙ คิดเป็นร้อยละ ๘๐.๙๑ พบว่าผู้เข้าสัมมนามีความรู้ความเข้าใจเพิ่มมากขึ้น ๗.๒๓ คะแนน คิดเป็นร้อยละ ๓๑.๗๗

ภาคผนวก

ภาพการจัดโครงการผสานพลังมุ่งสู่สำนักงานเลขาธิการสภาผู้แทนราษฎร STRONG :  
องค์กรพอเพียงด้านทุจริต ประจำปีงบประมาณ พ.ศ. ๒๕๖๔  
วันศุกร์ที่ ๑๗ กันยายน ๒๕๖๔ เวลา ๐๘.๐๐ - ๑๖.๓๐ นาฬิกา  
ในรูปแบบออนไลน์ (Application Zoom Meeting)

ผู้อำนวยการสำนักนโยบายและแผน (นางสาวปิยะธิดา อินทวารี) กล่าวรายงานเปิดโครงการฯ



ที่ปรึกษาด้านระบบงานนิติบัญญัติ (นางสาวศุภพรรัตน์ สุขพุ่ม) ประธานในพิธีเปิด



การอภิปรายในหัวข้อเรื่อง “การสร้างสังคมสุจริตด้วย STRONG Model” และ “การแยกแยะระหว่างประโยชน์ส่วนตนและประโยชน์ส่วนรวม” (ช่วงเช้า)

โดย ๑. รองศาสตราจารย์ ดร. มาณี ไชยธีรานุวัฒน์ศิริ : ที่ปรึกษาประธานกรรมการ ป.ป.ช.

๒. นางแก้วตา ชัยมะโน : ผู้อำนวยการสำนักส่งเสริมและบูรณาการการมีส่วนร่วมด้านทุจริต สำนักงาน ป.ป.ช.

๓. นายณัฐกรณ์ ประเสริฐสุข : เจ้าพนักงานป้องกันการทุจริตชำนาญการ สำนักส่งเสริมและบูรณาการการมีส่วนร่วมด้านทุจริต สำนักงาน ป.ป.ช.





## กิจกรรมเสวนาการถอดบทเรียน/แลกเปลี่ยนเรียนรู้ STRONG – องค์กรพอเพียงด้านทุจริต (ช่วงบ่าย)

โดย ๑. รองศาสตราจารย์ ดร. มาณี ไชยธีรานุวัฒน์ศิริ : ที่ปรึกษาประธานกรรมการ ป.ป.ช.

๒. นางแก้วตา ชัยมะโน : ผู้อำนวยการสำนักส่งเสริมและบูรณาการการมีส่วนร่วมด้านทุจริต สำนักงาน ป.ป.ช.

๓. นายณัฐภรณ์ ประเสริฐสุข : เจ้าพนักงานป้องกันการทุจริตชำนาญการ สำนักส่งเสริมและบูรณาการการมีส่วนร่วมด้านทุจริต สำนักงาน ป.ป.ช.

๔. นายนพรัตน์ ทวี : ผู้อำนวยการสำนักงบประมาณของรัฐสภา และประธานชมรม STRONG สผ. องค์กรพอเพียงด้านทุจริต สำนักงานเลขาธิการสภาผู้แทนราษฎร

๕. นายเศรษฐพงษ์ ศรีเลิศ : ผู้บังคับบัญชากลุ่มงานคุณธรรมและจริยธรรม และรองประธานชมรม STRONG สผ. องค์กรพอเพียงด้านทุจริต สำนักงานเลขาธิการสภาผู้แทนราษฎร



# ผู้เข้าร่วมการสัมมนา

