



หนังสือที่ระลึก  
ในพิธีถวายผ้าพระกฐินพระราชทาน  
ประจำปี ๒๕๖๒  
ของสภาผู้แทนราษฎร  
ณ วัดกษีนาถ วรวิหาร  
แขวงบางยี่ขัน เขตบางพลัด กรุงเทพมหานคร  
วันอาทิตย์ที่ ๑๐ พฤศจิกายน พุทธศักราช ๒๕๖๒



หนังสือที่ระลึก  
ในพิธีถวายผ้าพระกฐินพระราชทาน  
ประจำปี ๒๕๖๒  
ของสภาผู้แทนราษฎร



ณ วัดกนิษฐาราม วรวิหาร  
แขวงบางยี่ขัน เขตบางพลัด กรุงเทพมหานคร  
วันอาทิตย์ที่ ๑๐ พฤศจิกายน พุทธศักราช ๒๕๖๒



เรื่อง	หนังสือที่ระลึกในพิธีถวายผ้าพระกฐินพระราชทาน ประจำปี ๒๕๖๒
ปีที่พิมพ์	ตุลาคม ๒๕๖๒
จำนวนหน้า	๔๘ หน้า
พิมพ์ครั้งที่ ๑	จำนวนพิมพ์ ๑,๐๐๐ เล่ม
จัดทำโดย	กลุ่มงานผลิตเอกสาร สำนักประชาสัมพันธ์ สำนักงานเลขาธิการสภาผู้แทนราษฎร ถนนประดิพัทธ์ แขวงสามเสนใน เขตพญาไท กรุงเทพฯ ๑๐๕๐๐ โทร. ๐ ๒๒๔๔ ๒๒๙๑-๕ โทรสาร ๐ ๒๒๔๔ ๒๒๙๒
รวบรวมข้อมูล	นิธิมา ประเสริฐภักดี
พิมพ์ข้อมูล	เสาวลักษณ์ ธนชัยอภิภัทร
ภาพ	พระครูปลัดธรรมพ ปัญญาสาโร ผู้ช่วยเจ้าอาวาสวัดมคตินิโนถ วรวิหาร กลุ่มงานสื่อมวลชน สำนักประชาสัมพันธ์ สำนักงานเลขาธิการสภาผู้แทนราษฎร
ออกแบบปก	ณัฐนันท์ วิชิตพงศ์เมธี
ศิลปกรรม	ณัฐนันท์ วิชิตพงศ์เมธี
พิมพ์ที่	สำนักการพิมพ์ สำนักงานเลขาธิการสภาผู้แทนราษฎร

## คำนำ

กฐินพระราชทาน เป็นกฐินที่พระมหากษัตริย์ ทรงพระกรุณาโปรดเกล้าฯ พระราชทานผ้าพระกฐิน ให้ส่วนราชการ รัฐวิสาหกิจ องค์การ สมาคม มูลนิธิ บริษัท ห้างร้าน และประชาชนทั่วไป ที่กราบบังคมทูลขอพระราชทานเพื่อนำไปถวายพระสงฆ์จำพรรษา ณ พระอารามหลวงต่าง ๆ ที่วราชอาณาจักร นอกเหนือจาก ๑๖ วัด สำคัญที่กำหนดไว้แล้ว โดยกฐินมีกำหนดระยะเวลาถวายเพียง ๑ เดือน คือ ตั้งแต่วันแรม ๑ ค่ำ เดือน ๑๑ ไปจนถึงวันขึ้น ๑๕ ค่ำ เดือน ๑๒ (วันเพ็ญเดือน ๑๒)

การถวายผ้าพระกฐินพระราชทาน ประจำปี ๒๕๖๒ สภาผู้แทนราษฎรได้รับพระมหากษัตริย์คุณโปรดเกล้าฯ พระราชทานผ้าพระกฐินเพื่อนำไปถวายแด่พระสงฆ์ซึ่งจำพรรษา ณ วัดภคินีนาถ วรวิหาร แขวงบางยี่ขัน เขตบางพลัด กรุงเทพฯ ในวันอาทิตย์ที่ ๑๐ พฤศจิกายน ๒๕๖๒ ซึ่งการถวายผ้าพระกฐินพระราชทานครั้งนี้ สำนักงานเลขาธิการสภาผู้แทนราษฎร ได้จัดทำหนังสือที่ระลึกที่มีเนื้อหาเกี่ยวกับวัดภคินีนาถ วรวิหาร และสาระความรู้เกี่ยวกับการควบคุม การบริหารราชการแผ่นดิน เพื่อมอบให้แก่ผู้มาร่วมบำเพ็ญกุศล ศาสนกิจในครั้งนี้

สำนักงานเลขาธิการสภาผู้แทนราษฎร ขออ้อมเกล้าฯ ถวายอาณิสงส์อันเกิดจากการถวายผ้าพระกฐินพระราชทาน ประจำปี ๒๕๖๒ ของสภาผู้แทนราษฎร แด่พระบาทสมเด็จพระปรเมนทรรามาธิบดีศรีสินทรมหาวชิราลงกรณ มหิศรภูมิพลราชวรางกูร กิติสิริสมบูรณอดุลยเดช สยามินทราธิเบศรราชวโรดม บรมนาถบพิตร พระวชิรเกล้าเจ้าอยู่หัว

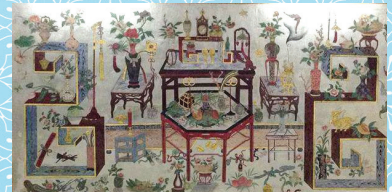
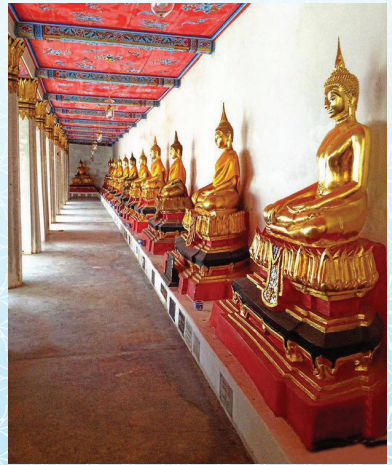
สำนักงานเลขาธิการสภาผู้แทนราษฎร

ตุลาคม ๒๕๖๒



# สารบัญ

	หน้า
บทนำ.....	๗
ประวัติ.....	๑๑
ขนาด อาณาเขต และลักษณะพื้นที่.....	๑๒
การบูรณปฏิสังขรณ์ที่สำคัญ.....	๑๓
สิ่งสำคัญภายในวัด.....	๒๐
การศึกษา และการเผยแพร่พระพุทธศาสนา และการสาธารณสงเคราะห์ของวัด.....	๒๕
ลำดับและประวัติย่อของเจ้าอาวาสวัดภคินีนาถ วรวิหาร.....	๒๘
บรรณานุกรม.....	๓๔
การควบคุมการบริหารราชการแผ่นดิน.....	๓๕
ความหมายของการควบคุมการบริหารราชการแผ่นดิน.....	๓๖
วิธีการควบคุมการบริหารราชการแผ่นดิน.....	๓๗
การแถลงนโยบายของคณะรัฐมนตรีต่อรัฐสภา.....	๓๗
กระทู้ถาม.....	๓๘
การตั้งคณะกรรมการ.....	๓๙
การเปิดอภิปรายทั่วไป.....	๔๑
บรรณานุกรม.....	๔๗





## การทอดกฐิน

การทอดกฐินหรือการถวายผ้ากฐินเป็นกาลทาน เป็นการถวายทานที่พระพุทธรเจ้าทรงบัญญัติ ไว้ในคัมภีร์พระวินัยปิฎกชื่อมหาวคค์ เรื่อง กฐินชั้นธกะ เป็นประเพณีที่สำคัญของพุทธศาสนิกชนอย่างหนึ่ง โดยนิยมทำกันภายหลังจากวันออกพรรษาแล้วหนึ่งเดือน ตั้งแต่วันแรม ๑ ค่ำ เดือน ๑๑ ถึงวันขึ้น ๑๕ ค่ำ เดือน ๑๒ เป็นประเพณีที่สำคัญของพุทธศาสนิกชนอย่างหนึ่ง ถือว่าเป็นทานพิเศษ กำหนดเวลาปีหนึ่งทอดถวายได้เพียงครั้งเดียว

### การทอดกฐินในปัจจุบัน แบ่งออกเป็น ๓ ประเภท ได้แก่

๑. **พระกฐินหลวง** เป็นพระราชกรณียกิจของพระมหากษัตริย์ ผู้ทรงเป็นพุทธมามกะและเอกอัครพุทธศาสนูปถัมภก เสด็จพระราชดำเนิน ถวายผ้าพระกฐินด้วยพระองค์เอง หรือทรงพระกรุณาโปรดเกล้าฯ ให้สมเด็จพระราชินี พระราชโอรส พระราชธิดา เสด็จพระราชดำเนิน ทรงปฏิบัติพระราชกรณียกิจแทนพระองค์ รวมทั้ง พระกฐินที่ทรงพระกรุณาโปรดเกล้าฯ ให้พระบรมวงศานุวงศ์ ราชสกุล องคมนตรี หรือผู้ที่ทรงพระราชดำริเห็นสมควรให้เสด็จฯ แทนพระองค์นำไป ถวายยังพระอารามหลวงสำคัญ ๑๖ พระอาราม ที่สงวนไว้ไม่ให้มีการขอพระราชทาน คือ



**กรุงเทพมหานคร** จำนวน ๑๒ พระอาราม

๑. วัดพระเชตุพนวิมลมังคลาราม
๒. วัดอรุณราชวราราม
๓. วัดราชโอรสาราม
๔. วัดราชประดิษฐสถิตมหาสีมาราม
๕. วัดเบญจมบพิตรดุสิตวนาราม
๖. วัดบวรนิเวศวิหาร
๗. วัดราชบพิธสถิตมหาสีมาราม
๘. วัดสุทัศน์เทพวราราม
๙. วัดราชาธิวาส
๑๐. วัดมกุฏกษัตริยาราม
๑๑. วัดเทพศิรินทราวาส
๑๒. วัดมหาธาตุยุวราชรังสฤษฎิ์

**จังหวัดนครปฐม** จำนวน ๑ พระอาราม

๑๓. วัดพระปฐมเจดีย์ อําเภอเมืองนครปฐม

**จังหวัดพระนครศรีอยุธยา** จำนวน ๒ พระอาราม

๑๔. วัดนิเวศธรรมประวัติ อําเภอบางปะอิน
๑๕. วัดสุวรรณดาราราม อําเภอพระนครศรีอยุธยา

**จังหวัดพิษณุโลก** จำนวน ๑ พระอาราม

๑๖. วัดพระศรีรัตนมหาธาตุ อําเภอเมืองพิษณุโลก

๒. พระกฐินพระราชทาน คือ พระกฐินที่ถือว่า ผ้าพระกฐิน บริหาร และบริวารพระกฐิน เป็นของหลวง แต่เปิดโอกาสให้ส่วนราชการ องค์กร หรือบุคคลที่สมควร ขอรับพระราชทานอัญเชิญไปถวาย ยังพระอารามหลวงต่าง ๆ นอกจากพระอารามหลวงสำคัญ ๑๖ พระอารามดังกล่าว รัฐบาลโดยกรมการศาสนาจัดหาผ้าพระกฐิน และบริวารพระกฐิน (ปัจจุบันมีจำนวน ๒๖๕ พระอาราม มีรายชื่อตาม บัญชีพระอารามหลวง) ซึ่งส่วนราชการ รัฐวิสาหกิจ สมาคม บริษัท ห้างร้าน และบุคคลทั่วไป จะต้องยื่นความจำนงขอพระราชทาน ผ่านไปยังกรมการศาสนา กระทรวงวัฒนธรรม และเมื่อถึง กำหนดกฐินกาลก็ติดต่อขอรับผ้าพระกฐินและบริวารพระกฐินจาก กองศาสนูปถัมภ์ กรมการศาสนา เพื่อนำไปทอด ณ พระอารามที่ขอรับ พระราชทานไว้ เมื่อทอดถวายเรียบร้อยแล้วผู้ขอรับพระราชทานจะ ต้องจัดทำบัญชีรายงานถวายพระราชกุศลในการถวายผ้าพระกฐิน พระราชทาน ส่งไปยังกรมการศาสนา เพื่อจะได้จัดทำบัญชีรายชื่อ ผู้ขอรับพระราชทานผ้าพระกฐิน ส่งไปยังสำนักเลขาธิการนายกรัฐมนตรี เพื่อแจ้งให้สำนักราชเลขาธิการนำความกราบบังคมทูล พระกรุณา ทราบฝ่าละอองธุลีพระบาท เพื่อถวายพระราชกุศลในการที่หน่วยงาน องค์กร หรือบุคคลทั่วไป อัญเชิญผ้าพระกฐินไปถวาย ณ อารามนั้น

๓. กฐินทั่วไป หรือที่เรียกว่า “กฐินราษฎร์” เป็นการถวาย ผ้ากฐินที่พุทธศาสนิกชนทั่วไป มีความประสงค์จะนำไปถวายแด่ พระสงฆ์ที่จำพรรษาถ้วนไตรมาส ณ วัดใดวัดหนึ่งที่เป็นวัดราษฎร์ โดยพุทธศาสนิกชนที่มีความประสงค์จะถวายผ้ากฐิน จะต้องแจ้งแก่ เจ้าอาวาสหรือทางวัดล่วงหน้าให้ทราบว่าจะนำผ้ากฐินมาทอดถวาย ที่วัดนี้

ทั้งนี้ เพื่อเป็นการจรรโลงพระพุทธรูปและเทิดทูน สถาบันพระมหากษัตริย์ ในปีพุทธศักราช ๒๕๖๒ สมกฐผู้แทนราษฎร จึงได้ขอรับพระราชทานผ้าพระกฐินไปทอดถวาย ณ วัดภคินีนาถ วรวิหาร แขวงบางยี่ขัน เขตบางพลัด กรุงเทพฯ ในวันอาทิตย์ที่ ๑๐ พฤศจิกายน ๒๕๖๒ เวลา ๑๔.๐๐ นาฬิกา



## “วัดกนิษฐนาถ”

วัดกนิษฐนาถ หรือชื่ออย่างเป็นทางการว่า “วัดกนิษฐนาถ  
วรวิหาร” เป็นพระอารามหลวงชั้นตรี ชนิดวรวิหาร ประเภทมหานิกาย  
ตั้งอยู่เลขที่ ๒๙๕ ถนนราชวิถี แขวงบางยี่ขัน เขตบางพลัด  
กรุงเทพมหานคร อยู่ในเขตปกครองคณะสงฆ์ แขวงบางพลัด-บางอ้อ  
เขต ๑ เขตบางพลัด กรุงเทพมหานคร

เป็นวัดที่มีปูชนียวัตถุและถาวรวัตถุที่สำคัญทางโบราณคดี  
ตั้งแต่สมัยพระบาทสมเด็จพระพุทธยอดฟ้าจุฬาโลกมหาราช (รัชกาลที่ ๑)  
จนถึงสมัยพระบาทสมเด็จพระนั่งเกล้าเจ้าอยู่หัว (รัชกาลที่ ๓)  
ซึ่งกรมศิลปากรได้ขึ้นทะเบียนพื้นที่ส่วนหนึ่งของวัด ประมาณ ๑๔ ไร่  
๑ งาน ๗๐ ตารางวา เป็นโบราณสถานเมื่อวันที่ ๒๒ สิงหาคม พ.ศ. ๒๕๔๓  
นอกจากนี้ ยังเป็นที่ตั้งโรงเรียนพระปริยัติธรรมในแขวงบางพลัด-  
บางอ้อ เขต ๑ อีกด้วย

## ประวัติ

วัดภคินีนาถ เป็นวัดโบราณ เดิมชื่อ “วัดบางจาก” เนื่องจากตั้งอยู่ริมแม่น้ำเจ้าพระยา ตรงปากคลองบางจาก แต่ชาวบ้านมักจะเรียกว่า “วัดนอก” เพราะคู่กับ “วัดใน” คือ วัดที่อยู่ถัดไปได้แก่ วัดเปาโรหิตย์ วัดทอง และวัดสิงห์ สร้างเมื่อ พ.ศ. ๒๒๐๐ ได้รับพระราชทานวิสุงคามสีมา ในปี พ.ศ. ๒๓๒๕ โดยเขตวิสุงคามสีมา กว้าง ๑๑ เมตร ยาว ๕๗ เมตร

ประมาณปลายสมัยพระบาทสมเด็จพระพุทธยอดฟ้าจุฬาโลกมหาราช (รัชกาลที่ ๑) หรือช่วงต้นรัชสมัยของพระบาทสมเด็จพระพุทธเลิศหล้านภาลัย (รัชกาลที่ ๒) สมเด็จพระเจ้าบรมวงศ์เธอ เจ้าฟ้าประไพวดี กรมหลวงเทพยวดี พระนามเดิมว่า “เอื้อง” พระธิดาพระองค์ที่ ๙ ในพระบาทสมเด็จพระพุทธยอดฟ้าจุฬาโลกมหาราชประสูติแต่สมเด็จพระอมรินทราบรมราชินี ทรงสถาปนาใหม่ทั้งพระอาราม โปรดให้เปลี่ยนพระอุโบสถเดิมเป็นพระวิหาร และโปรดให้สร้างถาวรวัตถุต่าง ๆ คือ พระอุโบสถ พระประธานในพระอุโบสถ พระระเบียง และพระพุทธรูปปูนปั้น ๘๐ องค์ พระเจดีย์ ๔ องค์ ที่มุมพระอุโบสถ ศาลาเก๋ง ๔ หลัง ศาลาการเปรียญ ตลอดจนกุฏิในเขตสังฆาวาสซึ่งแบ่งเป็น ๒ คณะ คือ คณะตำหนักอันเป็นตำหนักที่โปรดให้หรือมาปลูกไว้เป็นกุฏิเจ้าอาวาส และคณะกุฏิ

เมื่อทรงสถาปนาเสร็จแล้ว พระบาทสมเด็จพระพุทธเลิศหล้านภาลัย พระราชทานนามใหม่ว่า “วัดภคินีนาถ” ซึ่งแปลว่า “วัดของพระน้องนาง” เพื่อเป็นที่ระลึกแก่พระน้องนางร่วมพระราชamarดาเดียวกัน ซึ่งเคยบูรณปฏิสังขรณ์วัดและสร้างอุโบสถที่วัดแห่งนี้ แต่ในหนังสือ “กลอนเพลงยาวสรรเสริญพระเกียรติพระบาทสมเด็จพระนั่งเกล้าเจ้าอยู่หัว” ของ นายมี มหาเดเล็ก ราชสกุลในพระบาทสมเด็จพระนั่งเกล้าเจ้าอยู่หัว พิมพ์หล่เกล้าฯ ถวายในการเสด็จพระราชดำเนินไปพระราชทานผ้าพระกฐิน ณ วัดราชโอรสารามราชวรวิหาร วันที่ ๘ ตุลาคม พ.ศ. ๒๕๑๗ แจ้งไว้ว่าเป็นชื่อพระราชทานจากพระบาทสมเด็จพระนั่งเกล้าเจ้าอยู่หัว ดังความตอนหนึ่งว่า

“แล้วเปลี่ยนชื่อนานามวัดที่จัดสร้าง	ให้คงอย่างภูมิฐานที่เรียกถาม
วัดทองนั้นชื่อสุวรรณหาราม	วัดนาคนามชื่อว่าพระยาทำ
วัดแจ้งแปลงสมญาตามอาวาส	อรุณราชวรารามอันงามข้า
วัดเลียบราชบูรณะเรียกประจำ	วัดบางลำพูล่างเรียกต่างกัน
ชื่อนานามงามวิเศษเศวตฉัตร	วัดหมูผลัดชื่อว่าอัปสรสวรรค์
วัดประโคนอินชื้อดุสิตพลัน	วัดพลับนั้นชื่อราชสิทธิ์
<b>วัดบางจากชื้อภคินีนาถ</b>	ทำยตลาดโมลีโลกเฉลิมศรี
วัดนครเขื่อนขันธ์พันทวี	ลงบัญญัติชื้อวัดโปรดเกศงาม
แต่วัดกลางวัดระฆังทั้งวัดกุฎ	ไม่สมมุติชื้อเสียงเรียงสนาม
ทั้งวัดเกาะก็จำเพาะอยู่คงนาม	ทั้งอารามวัดสระเกศก็เพศกัน
ทั้งวัดสมอรายไม่กลายชื้อ	วัดคอกกระบือคงเดิมไม่เจิมขวัญ
ถ้วนลับแก้วเข้าทั้งวัดเครือวัลย์	สารพันจำรัสสวัสดิ์ข

ทั้งนี้ รูปเขียนเดิมของชื้อวัดใช้ว่า “ภคินีนาถ” มาเปลี่ยนเป็น “ภคินีนาถ” ในราวรัชกาลที่ ๕ และเปลี่ยนเป็น “ภคินีนาถ” ในสมัยต่อมา ซึ่งเป็นนามที่ใช้อยู่จนทุกวันนี้

### ขนาด อาณาเขต และลักษณะพื้นที่

วัดภคินีนาถ มีเนื้อที่ ๒๔ ไร่ ๓ งาน ๙๖ ตารางวา มีอาณาเขต ทิศเหนือ ติดซอยวัดภคินีนาถ (เดิมเป็นคันคู) ทิศใต้ ติดคลองบางจาก ทิศตะวันออก ติดแม่น้ำเจ้าพระยา ทิศตะวันตก ติดคันคู

วัดภคินีนาถ ถือเป็นวัดที่ตั้งอยู่บนพื้นที่ลุ่มกว่าวัดอื่น ใกล้เคียงที่อยู่ติดกับลำน้ำเจ้าพระยา เมื่อถึงฤดูฝนหรือฤดูน้ำ ลานวัดมักเจิ่งนองไปด้วยน้ำ ซึ่งเป็นอุปสรรคแก่ผู้มาร่วมงานที่วัด มีความพยายามถมพื้นที่วัดมาโดยตลอด แต่ด้วยพื้นที่วัดที่กว้างขวาง และการลำเลียงวัสดุที่จะถมนั้นต้องอาศัยแต่ทางน้ำทางเดียว การถมที่วัดจึงทำอย่างค่อยเป็นค่อยไป จนกระทั่งเมื่อมีการทำถนน เข้าถึงวัด จึงได้ถมกันอย่างจริงจัง

## การบูรณปฏิสังขรณ์ที่สำคัญ

วัดกนิษฐาราม ได้รับการบูรณะซ่อมแซมติดต่อกันโดยตลอด โดยเฉพาะอย่างยิ่งประมาณปลายสมัยพระบาทสมเด็จพระพุทธยอดฟ้าจุฬาโลกมหาราช หรือช่วงต้นรัชสมัยของพระบาทสมเด็จพระพุทธเลิศหล้านภาลัย ซึ่งสมเด็จพระเจ้าบรมวงศ์เธอ เจ้าฟ้าประไพวดี กรมหลวงเทพวดี โปรดให้สถาปนาใหม่ทั้งพระอาราม จนกระทั่งสิ้นพระชนม์ช่วงปลายรัชสมัยของพระบาทสมเด็จพระพุทธเลิศหล้านภาลัย พระบาทสมเด็จพระนั่งเกล้าเจ้าอยู่หัว ได้มีรับสั่งให้รื้อพระตำหนักของสมเด็จพระเจ้าบรมวงศ์เธอ เจ้าฟ้าประไพวดี กรมหลวงเทพวดี มาปลูกเป็นกุฏิเจ้าอาวาส

แต่เนื่องด้วยสมเด็จพระเจ้าบรมวงศ์เธอ เจ้าฟ้าประไพวดี กรมหลวงเทพวดี ไม่มีพระโอรสหรือพระธิดา จะสืบราชสันตติวงศ์ ทำให้ขาดทายาทในการบูรณปฏิสังขรณ์วัดแห่งนี้ จึงเป็นหน้าที่ของเจ้าอาวาสแต่ละองค์ คอยชักชวน แนะนำพระภิกษุ ทายก ทายิกาให้ช่วยกันบูรณปฏิสังขรณ์กันเป็นส่วนใหญ่ ซึ่งมีรายละเอียดดังนี้

### สมัยพระบาทสมเด็จพระจอมเกล้าเจ้าอยู่หัว (รัชกาลที่ ๔)

ในสมัยพระปรีดิทธิสุตคุณ (นาค) เป็นเจ้าอาวาส ได้มีการบูรณปฏิสังขรณ์ ดังนี้

๑. แปลงตำหนัก (หอสวดมนต์) เป็นกุฏิธรรมดา เพื่อเป็นที่พำนักอาศัยของพระสงฆ์

๒. เจ้าจอมมารดาห้วง ในรัชกาลที่ ๔ ได้ปฏิสังขรณ์พระวิหารจนอยู่ในสภาพเรียบร้อย ต่อมาในสมัยพระวิสุทติสมาจาร (ฉัตร) เป็นเจ้าอาวาส ได้ปฏิสังขรณ์มูขุพระระเบียงพระอุโบสถด้านหน้าให้มีสภาพดีขึ้น

## \* สมัยพระบาทสมเด็จพระจุลจอมเกล้าเจ้าอยู่หัว (รัชกาลที่ ๕)

ในสมัยพระครูวิสุทธิลังคาร (ผ่อง) เป็นเจ้าอาวาส ได้ก่อสร้าง และปฏิสังขรณ์ ดังนี้

๑. รื้อการเปรียญหลังเก่าซึ่งปลูกอยู่ด้านเหนือขนานเป็นแนวกับกุฏิตำหนักแล้วสร้างขึ้นใหม่เยื้องไปด้านทิศตะวันออกตามพื้นดินที่ขุด และสร้างศาลาขวางทางด้านทิศตะวันออกและด้านทิศตะวันตก รวม ๓ หลัง

๒. โรงเรียนหนังสือไทย ยาว ๑๐ วาเศษ มุงกระเบื้องซีเมนต์ ฝากรุด้วยไม้กระดานตะแบก ปัจจุบันรื้อหมดแล้ว

๓. ซ่อมศาลาเก๋งคูใหญ่หน้าพระอุโบสถ เปลี่ยนหลังคามุงกระเบื้องซีเมนต์ทั้ง ๒ หลัง

๔. สร้างถนนแถวข้างกุฏิ สูง ๑ ศอก ยาว ๒ เส้น

๕. โรงเรียนพระปริยัติธรรม อยู่ระหว่างกุฏิ กว้าง ๓ วา ยาว ๖ วา มุงกระเบื้องซีเมนต์ เรียกในสมัยต่อมาว่า “หอฉันพระ” ปัจจุบันรื้อหมดแล้ว

๖. พระภิกษุสภา ปฏิสังขรณ์สระหลังพระวิหาร ก่ออิฐถือปูน ตั้งแต่เชิงเขื่อนด้านบน

## \* สมัยพระบาทสมเด็จพระมงกุฎเกล้าเจ้าอยู่หัว (รัชกาลที่ ๖)

ในสมัยพระธรรมถาวร (เซ่ง สงกิจใจ) เป็นเจ้าอาวาส ได้บูรณปฏิสังขรณ์ และก่อสร้างอาคารและสิ่งต่าง ๆ ดังนี้

๑. พระอุโบสถ บานประตูหน้าต่างเขียนลายรดน้ำ ชู่มลงรัก ปิดทองประดับกระจก ผังด้านนอกกะเทาะปูนเก่าออกแล้วฉาบปูนใหม่ ผังด้านในเขียนซ่อมแซมลายที่ลอกชำรุด ซ่อมแซมหลังคา คันทวย ซ่อฟ้า ไบระกาทำใหม่ ลงรัก ปิดทอง ประดับกระจก พื้นพระอุโบสถเทศคอนกรีตให้เต็มเสมอกัน ยกอาสน์สงฆ์ต่อเป็นเตียงไม้

สูง ๐.๕ เมตร สำหรับพระสงฆ์ทำสังฆกรรม พระไลหน้าและหลัง ภายในกำแพงแก้ว เทคอนกรีต ลานภายนอกพระอุโบสถ ยกพื้นสูง ประมาณ ๖๐ เซนติเมตร เทคอนกรีตทั้ง ๔ ด้าน

๒. พระระเบียง เปลี่ยนตัวไม้หลังคาเกือบทั้งหมด เปลี่ยนกระเบื้องใหม่ กะเทาะผนังปูนเก่าออกแล้วฉาบปูนใหม่ เปลี่ยนเสา ในพระระเบียง พื้นล่างยกพื้นเทคอนกรีต ส่วนพระพุทธรูปปูนปั้นรายรอบ พระระเบียง ได้มีผู้ศรัทธา เช่น สมเด็จพระมหาสมณเจ้า กรมพระยาวชิรญาณวโรรส พระวรวงศ์เธอ พระองค์เจ้าพร้อมพงษ์อิริราช หม่อมเจ้าถาวรมงคลวงศ์ ไชยันต์ รับบุรณปฏิสังขรณ์ รวม ๒๘ องค์

๓. กุฏิเสนาสนะ ได้บูรณปฏิสังขรณ์เกือบทั้งหมด โดยรื้อปลูกใหม่บ้าง เปลี่ยนหลังคาเป็นมุงกระเบื้องใหม่บ้าง จนมีกุฏิเสนาสนะ รวม ๑๗ หลัง

๔. หอระฆัง สร้างด้วยไม้ มุงกระเบื้องดินทราย มีช่อฟ้า ใบระกา (รื้อแล้วสร้างใหม่สมัยพระครูอุปการประชากิจ)

๕. ถนน ได้สร้างและบูรณะถนน ๓ สาย ให้เชื่อมกันตลอด ขนาดสูง ๐.๕ เมตร ยาว ๓ เมตร (ตั้งแต่ พ.ศ. ๒๕๐๗ เป็นต้นมา ถนนของวัดได้ซ่อมใหม่)

๖. การจัดประโยชน์ของวัด ได้จัดที่ดินรกร้างว่างเปล่าด้านทิศตะวันออกและทิศตะวันตก ให้ประชาชนปลูกบ้านอาศัยอยู่เพื่อให้เกิดผลประโยชน์แก่วัด โดยมอบให้สำนักงานพระพุทธศาสนาแห่งชาติเป็นตัวแทนจัดการผลประโยชน์

\* สมัยพระบาทสมเด็จพระปกเกล้าเจ้าอยู่หัว (รัชกาลที่ ๗)  
จนถึงรัชกาลปัจจุบัน

ในสมัยพระครูวิริยกิจโกศล (ฤทธิ์) เป็นเจ้าอาวาส ได้ปรับปรุงแก้ไขหอนั้น (พระ) เป็นศาลามีช่อฟ้า ใบระกา เพื่อใช้เป็นหอนั้นและพระสวดมนต์ และได้เปลี่ยนหอนั้น (สามเณร) เป็นกุฏิโถงทรงมะนิลา เพื่อใช้เป็นที่พักของพระที่เป็นอาคันตุกะ



ในสมัยพระครุอุปการประชากิจ (หงส์) เป็นเจ้าอาวาส ได้ปฏิสังขรณ์ ดังนี้

๑. รื้อกุฏิแพสี่เหลี่ยม สร้างเป็นกุฏิ เรียกว่า “กุฏิ ๒๕๐๐” เป็นคอนกรีตเสริมเหล็ก มีห้องน้ำ ห้องสุขาพร้อม

๒. หม่อมละม้าย สนิทวงศ์ ในพระวรวงศ์เธอ พระองค์เจ้าพร้อมพงษ์ธิดาธิราช สร้างกุฏิติก ๒ ชั้น ชั้นบนเป็นที่พำนักอาศัยของพระภิกษุสามเณร ๒ ห้อง เป็นที่บรรจุศพหม่อมละม้าย สนิทวงศ์ ๑ ห้อง ชั้นล่างโล่งตลอด

๓. หอระฆัง เป็นคอนกรีต หลังคาทรงจัตุรมุข มุงกระเบื้องเคลือบมีช่อฟ้า ใบระกา ลงรักปิดทอง ประดับกระจก

ในสมัยพระราชมงคลมุนี (เงิน สุทนต์) เป็นเจ้าอาวาส ได้ก่อสร้างและปฏิสังขรณ์อาคารและสิ่งต่าง ๆ ที่สำคัญ ดังนี้

♦ พ.ศ. ๒๕๐๗ บูรณะกุฏิตำหนัก โดยยกให้สูงกว่าเดิม ๑ เมตรเศษ ถมใต้ถุนและเทปูน เปิดช่องลมคอกสอง และเปลี่ยนกระเบื้องมุงหลังคาจากกระเบื้องดินทรายเป็นกระเบื้องเคลือบ บูรณปฏิสังขรณ์ซุกชีพระประธาน และพระอัครสาวกในพระอุโบสถ และถมพื้นที่บริเวณวัดให้สูงขึ้น

♦ พ.ศ. ๒๕๐๗-๒๕๒๒ บูรณปฏิสังขรณ์พระพุทธรูปปั้นภายในพระระเบียงจำนวนกว่า ๒๐ องค์

♦ พ.ศ. ๒๕๐๘ ตัดถนนจากเชิงสะพานกรุงธนมาถึงบริเวณวัด ซึ่งเดิมวัดภาคีนี้ น่าจะติดต่อกับภายนอกได้เฉพาะเส้นทางทางน้ำเท่านั้น โดยใช้แม่น้ำเจ้าพระยาและคลองบางจาก ต่อมาเมื่อมีการสร้างสะพานกรุงธน (ซังฮี้) ขึ้นด้านเหนือของวัดห่างประมาณ ๒๐๐ เมตร ทางวัดจึงขอตัดถนนจากเชิงสะพานกรุงธนมาถึงบริเวณวัด

♦ พ.ศ. ๒๕๑๐ สร้างกำแพงวัดโดยรอบ เพื่อแยกเขตวัดกับเขตบ้าน และแยกเขตพุทธาวาสกับสังฆาวาสให้เป็นคนละส่วน ซึ่งแล้วเสร็จใน พ.ศ. ๒๕๕๐

♦ พ.ศ. ๒๕๑๔ สร้างกุฏิอภัย-อุไร ชะมูณี เป็นอาคารคอนกรีต ๒ ชั้น ชั้นบนมี ๓ ห้อง ชั้นล่างโล่งตลอด

♦ พ.ศ. ๒๕๑๘ สร้างกุฏิเพื่อใช้เป็นคลังเก็บพัสดุ โดยมีลักษณะครึ่งไม้ครึ่งตึก ชั้นเดียว มี ๔ ห้อง อยู่ทางด้านสกัดทางทิศใต้ของกุฏิตำหนัก หลังคามุงกระเบื้อง และสร้างกุฏิประพัฒน์ทอง เป็นอาคารครึ่งตึกครึ่งไม้ ชั้นล่างทึบ ชั้นบนกั้นเป็น ๒ ห้อง มีลูกทรงและป้อมบันได หลังคามุงกระเบื้องลอน

♦ พ.ศ. ๒๕๑๙ สร้างกุฏิลำไย บางยี่ขัน เป็นอาคารที่มีลักษณะเดียวกันกับกุฏิประพัฒน์ทอง

♦ พ.ศ. ๒๕๒๑ สร้างฌาปนสถาน เป็นอาคารคอนกรีต หลังคาจัตุรมุขมุงด้วยกระเบื้องเคลือบ มีเตาเผา ๒ เตา บันได ๔ ด้าน (เมื่อ พ.ศ. ๒๕๕๑ เปลี่ยนเป็นเตาไร้มลภาวะ มีเตาเดียว) และสร้างสำนักงานฌาปนสถานด้านตะวันตกของเมรุ เป็นอาคารครึ่งตึกครึ่งไม้ ๒ ชั้น ๖ คูหา กว้าง ๔ เมตร สูง ๘ เมตร พื้นล่างเทคอนกรีต หลังคามุงกระเบื้องลอนคู่

♦ พ.ศ. ๒๕๒๒ สร้างกุฏิเสงี่ยม-มงคล กาญจนกฤษร ซึ่ง เป็นอาคารครึ่งตึกครึ่งไม้ และสร้างศาลาบำเพ็ญกุศล เป็นอาคารคอนกรีต กว้าง ๘ เมตร ยาว ๑๕ เมตร สูง ๑๐ เมตรเศษ หลังคาทรงไทยมุงด้วยกระเบื้องเคลือบ พื้นหินขัด ยกพื้นด้านทิศเหนือสูง ๕๐ เซนติเมตร

♦ พ.ศ. ๒๕๒๕ สร้างกุฏิอิฐข ซึ่ง เป็นเรือนทรงไทย โดยปลูกเข้าแถวตรงที่ว่างในหมู่กุฏิแถวเหนือชั้นล่างแก้ไขเป็นอิฐรอบเป็นฝาติดประตู หน้าต่างก่ออิฐ ภายในกั้นเป็นห้องน้ำห้องสุขา และห้องเด็กอาศัยอยู่ได้ เดินทอประปา เข้าห้องน้ำเป็นเอกเทศ เดินไฟฟ้าถาวรหมดทุกห้อง

♦ พ.ศ. ๒๕๒๖ สร้างศาลาจินต - อดอง เป็นศาลารูปแบบแก่งจัน

- ◆ พ.ศ. ๒๕๒๙ สร้างกุฎิลำไย บางยี่ขัน เป็นอาคารคอนกรีต ๒ ชั้น หลังคาแบบจีน (ปัจจุบันเป็นสำนักงานฌาปนสถาน)
- ◆ พ.ศ. ๒๕๓๑ บูรณะพระวิหารทั้งหลัง และสร้างศาลาบำเพ็ญกุศลทรงจีน หรือที่คนทั่วไปเรียกว่า “ศาลาริเวอร์ไซด์”
- ◆ พ.ศ. ๒๕๓๓ สร้างศาลาจารย์นาคร
- ◆ พ.ศ. ๒๕๓๖ ซ่อมพระระเบียง และพระระเบียงคด รอบพระอุโบสถ
- ◆ พ.ศ. ๒๕๓๘ สร้างกุฎิสวรรณน้อย เป็นอาคารคอนกรีต และรื้อหอรระยังแล้วสร้างใหม่เหมือนของเดิม
- ◆ พ.ศ. ๒๕๓๙ สร้างอาคารโรงเรียนพระปริยัติธรรม เป็นอาคารคอนกรีต ๒ ชั้น
- ◆ พ.ศ. ๒๕๔๐ สร้างศาลาการเปรียญ เป็นอาคารอเนกประสงค์คอนกรีตทรงไทย ๒ ชั้น
- ◆ พ.ศ. ๒๕๔๑ กรมศิลปากร บูรณะและย้ายศาลาการเปรียญหลังเก่าซึ่งสร้างในสมัยปลายรัชกาลที่ ๕ มาไว้หลังวัด
- ◆ พ.ศ. ๒๕๔๓ สร้างกุฎิน้อมสิน
- ◆ พ.ศ. ๒๕๔๔ สร้างกุฎิจางวางแถม เป็นกุฏิทรงไทยครึ่งตึกครึ่งไม้ ๒ ชั้น
- ◆ พ.ศ. ๒๕๔๕ ซ่อมพระวิหารและบริเวณโดยรอบพร้อมทั้งสระน้ำหลังวิหาร สร้างซุ้มประตูวัดที่กำแพงวัด สร้างซุ้มประตูปากซอยติดต่อกถนนราชวิถี



ในสมัยพระราชอุดมมงคล (วิสิทธิ์ นนุทโย ป.ศ.๕) เจ้าอาวาสรูปปัจจุบัน ได้ก่อสร้างและปฏิสังขรณ์อาคารและสิ่งต่าง ๆ ที่สำคัญ ดังนี้

- ◆ พ.ศ. ๒๕๕๒ ปฏิสังขรณ์กุฏิทรงไทยภายในพระอุโบสถ สร้างห้องน้ำ ๕ ห้อง บูรณะศาลาฝ่อง นาครทรรพ-ศาลาจางวางแถม ปรับปรุงห้องน้ำสำหรับสำนักงานฌาปนสถาน ๓ ห้อง และบูรณะศาลาเก๋งคู่น้ำพระอุโบสถ

- ◆ พ.ศ. ๒๕๕๓ กรมศิลปากรบูรณะพระวิหาร พระเจดีย์ทรงระฆังที่มุมทั้งสี่มุมของพระวิหาร

- ◆ พ.ศ. ๒๕๕๔ - ปัจจุบัน สมเด็จพระกนิษฐาธิราชเจ้า กรมสมเด็จพระเทพรัตนราชสุดาฯ สยามบรมราชกุมารี ทรงพระกรุณาโปรดเกล้าโปรดกระหม่อมให้สำนักงานทรัพย์สินส่วนพระมหากษัตริย์ ดำเนินการเรื่องการบูรณปฏิสังขรณ์วัดภคินีนาถครั้งใหญ่ ทั้งพระอุโบสถ พระระเบียง ภาพเขียนสีบนกระฉก และส่วนต่างๆ ของวัด เป็นต้น



พระประธานในพระอุโบสถ เป็นพระพุทธรูปหล่อ  
ปิดทอง ปางมารวิชัย แบบสุโขทัย



พระประธานในพระวิหาร เป็นพระพุทธรูปปูนปั้น  
ปิดทอง ปางมารวิชัย

### \* สิ่งสำคัญภายในวัดกนิษฐา วรวิหาร

วัดกนิษฐา วรวิหาร มีปูชนียวัตถุและถาวรวัตถุที่สำคัญ ดังนี้  
**ปูชนียวัตถุ**

๑. พระประธานในพระอุโบสถ เป็นพระพุทธรูปหล่อปิดทอง  
ปางมารวิชัย แบบสุโขทัย หน้าตักกว้าง ๒.๕ เมตร สูง ๓.๕ เมตร  
นิ้วพระหัตถ์เสมอกัน เม็ดพระศกละเอียด มีพระอัครสาวกชายขวา  
ยืนหันหน้าทำพนมมือเฉพะพระพักตร์พระประธาน

๒. พระประธานในพระวิหาร เป็นพระพุทธรูปปูนปั้นปิดทอง  
ปางมารวิชัย หน้าตักกว้าง ๒.๕ เมตร สูง ๓.๕ เมตร

๓. พระพุทธรูปยืนทรงเครื่อง ๔ องค์  
สูงเท่าคนจริง ประดิษฐานอยู่หลังพระอุโบสถ  
องค์เดิมสร้างด้วยโลหะในสมัยพระธรรมถาวร  
(ช่าง สงกิกุโจ)



พระพุทธรูปยืนทรงเครื่อง ๔ องค์

๔. พระพุทธรูปปูนปั้นปิดทอง ปางมารวิชัย หน้าตักกว้าง ๑ เมตร จำนวน ๘๐ องค์ ประดิษฐานอยู่รอบพระระเบียง

๕. พระเจดีย์ย่อมุมไม้สิบสอง อยู่ที่มุมทั้งสี่ของพระอุโบสถ มุมละ ๑ องค์ และพระเจดีย์ทรงระฆังอยู่ที่มุม ๔ มุมพระวิหาร มุมละ ๑ องค์ องค์ที่อยู่มุมขวาด้านหลังพระวิหารเป็นของเก่า ส่วนอีก ๓ องค์ ซ่อมแซมใหม่



พระเจดีย์ย่อมุมไม้สิบสอง

๖. รูปเหมือนพระธรรมถาวร (เซ่ง สงักจิโจ) ขนาดใกล้เคียงองค์จริง หล่อด้วยทองเหลือง หล่อเสร็จเมื่อปลาย พ.ศ. ๒๕๒๔



รูปเหมือนพระธรรมถาวร (เซ่ง สงักจิโจ)

## ถาวรวัตถุ

๑. พระอุโบสถ ซึ่งสมเด็จพระเจ้าบรมวงศ์เธอ เจ้าฟ้าประไพวดี กรมหลวงเทพยวดี โปรดให้สร้างถวาย ขนาดยาว ๕๗ เมตร กว้าง ๑๑ เมตร หลังคามุงกระเบื้องเคลือบ ซ่อฟ้า ไบระกา ลงรักปิดทองประดับกระจก หน้าบันแบบเครื่องลายองจำหลักลายลงรักปิดทองประดับกระจก บานประตูหน้าต่างด้านนอกเขียนลายรดน้ำ ภายใน



พระอุโบสถเพดานเขียนสีลายก้ามแมลงรูปค้างคาว รูปผีเสื้อ และรูปช่อดอกไม้ ที่ผนังโดยรอบเหนือหน้าต่าง เป็นภาพเขียนสีลายดอกไม้ร่วง ตามผนังระดับหน้าต่าง บานประตู และบานหน้าต่างเป็นภาพเขียนสีเครื่องโต๊ะบูชาแบบจีน



พระวิหาร

๒. พระวิหาร มีพะไลด้านหน้าและด้านหลัง กว้าง ๘ เมตร ยาว ๒๐ เมตร เดิมเป็นพระอุโบสถ สมเด็จพระเจ้าบรมวงศ์เธอ เจ้าฟ้าประไพวดี กรมหลวงเทพวดี ทรงเห็นว่าคับแคบจึงทรงบูรณะให้เป็นพระวิหาร และทรงสร้างพระอุโบสถขึ้นใหม่

๓. พระระเบียง อยู่รอบพระอุโบสถ มีซุ้มประตูทางเข้า ๔ ด้าน ระยะห่างจากพระอุโบสถด้านหน้า ๑๒ เมตร ด้านหลัง ๑๑ เมตร พระระเบียงยาว ๑๑๑ เมตร กว้าง ๘๒.๕ เมตร มุงด้วยกระเบื้องเคลือบ เสาพระระเบียงเป็นเสาเหลี่ยมย่อมุมไม้สิบสองและบัวหัวเสาเป็นบัววง ภายในพระระเบียง เพดานเขียนสีรูปค้างคาวและดอกไม้ ยกอาสนะสูงประมาณ ๐.๕ เมตร โดยรอบพระระเบียง เพื่อประดิษฐานพระพุทธรูปปูนปั้นปิดทอง ปางมารวิชัย จำนวน ๘๐ องค์



๔. ศาลาการเปรียญ เป็นอาคารคอนกรีต ๒ ชั้น ทรงไทย กว้าง ๑๘.๕ เมตร ยาว ๓๗.๕ เมตร

๕. อาคารโรงเรียนพระปริยัติธรรม เป็นอาคารคอนกรีต ๒ ชั้น กว้าง ๑๑ เมตร ยาว ๒๑.๘ เมตร

๖. ศาลาการเปรียญหลังเก่าซึ่งสร้างในสมัยปลายรัชกาลที่ ๕ บูรณะใหม่และย้ายมาไว้หลังวัดโดยกรมศิลปากร ปัจจุบันเรียก “ศาลาอนุรักษ์”

๗. อาคารบริวารก่ออิฐถือปูน ๒ หลัง หลังคาจั่วมีปีกนก โดยรอบมุงกระเบื้องเคลือบ อยู่หน้าพระอุโบสถบริเวณที่เดิมเคยเป็นศาลาเก๋ง

๘. ฌาปนสถานพร้อมทั้งศาลาบำเพ็ญกุศล ฌาปนสถานเป็นอาคารคอนกรีต หลังคาทรงมณฑป มีเตาเผาศพ ๒ เตา บันไดขึ้น ๔ ด้าน ศาลาบำเพ็ญกุศล เป็นอาคารคอนกรีต กว้าง ๘ เมตร ยาว ๑๕ เมตร สูง ๑๐ เมตร หลังคามุงกระเบื้องเคลือบเป็นทรงไทย



หอรระฆัง

๙. หอรระฆัง เป็นอาคารคอนกรีต หลังคาทรงจัตุรมุข มุงกระเบื้องเคลือบ มีช่อฟ้า ไบระกา ลงรัก ปิดทอง ประดับกระฉก

๑๐. กุฏิ เป็นอาคารคอนกรีต ๖ หลัง อาคารครึ่งตึกครึ่งไม้ ๔ หลัง อาคารไม้แบบเรือนไทย ๑๑ หลัง

๑๑. ศาลาเก๋ง อยู่หน้าพระอุโบสถ เป็นศาลาขนาดเล็ก ๒ หลัง ซ่อมใหม่เป็นปูนทั้ง ๒ หลัง สมัยพระธรรมถาวร (เซ่ง กงกิจใจ)



นอกจากปูชนียวัตถุและถาวรวัตถุภายในวัดแล้ว ทางวัดได้รวบรวมสิ่งของที่ได้รับพระราชทานไว้สำหรับวัดที่ตกทอดมาจนถึงปัจจุบัน คือ

๑. เตี้ยง กว้าง ๑ เมตร ยาว ๒.๕ เมตร กล่าวกันว่า เป็นพระแท่นบรรทมของ สมเด็จพระเจ้าบรมวงศ์เธอ เจ้าฟ้าประไพวดี กรมหลวงเทพยวดี เมื่อทรงพระประชวร มีรอยเจาะสำหรับลงพระบังคน ซึ่งยังมีได้อุด คงได้มาเมื่อสิ้นพระชนม์แล้ว

๒. พระไตรปิฎกหนึ่งจบพร้อมตู้ได้รับพระราชทานในรัชกาลที่ ๕ ประมาณ พ.ศ. ๒๔๓๓

๓. ธรรมาสน์ลายทองเครื่องสังเค็ด ได้รับพระราชทานในงานพระเมรุพระบรมศพรัชกาลที่ ๕ พ.ศ. ๒๔๕๓

๔. ธรรมาสน์สวดปาติโมกข์ ได้รับพระราชทานเมื่อ พ.ศ. ๒๔๗๑

๕. พระบรมรูปหล่อทรงเครื่องจอมพล พระบาทสมเด็จพระจุลจอมเกล้าเจ้าอยู่หัว ได้รับพระราชทานพร้อมกับธรรมาสน์

การศึกษา และการเผยแผ่พระพุทธศาสนา  
และการสาธารณสงเคราะห์ของวัด

\* การศึกษา

วัดภคินีนาถ วรวิหาร ได้จัดตั้งโรงเรียนพระปริยัติธรรมขึ้นเป็นครั้งแรกในสมัยที่พระธรรมถาวร (เซ่ง สงฺกัจโจ) เป็นเจ้าอาวาส เปิดสอนทั้งแผนกธรรมและแผนกบาลี คณะครูยุคแรกมีดังนี้

๑. พระธรรมถาวร (เซ่ง สงฺกัจโจ) ครั้นยังเป็นพระครูวิสุทฺธิสังวร

๒. พระมหาหิน ๔ ประโยค

๓. พระมหาสังข์ ๕ ประโยค

๔. พระมหาชิน ๔ ประโยค ต่อมาได้รับสมณศักดิ์ที่ พระชินวงศมุนี แล้วเลื่อนเป็นพระราชาวงศมุนีเจ้าคณะจังหวัด อำเภอมะแม่มสอ

๕. พระมหาโปร่ง ๓ ประโยค

๖. พระมหาเซย ๔ ประโยค

๗. พระโชติ น.ธ. โท

มรณภาพหมดแล้วทั้ง ๗ รูป

การศึกษาพระปริยัติธรรมของสำนักเรียนวัดภคินีนาถ นับว่าเจริญก้าวหน้าพอสมควร ต่อมาเมื่อจำนวนนักศึกษาและครูอาจารย์เพิ่มมากขึ้น พระครูวิริยกิจโกศล เจ้าอาวาสวัดเทพากร จึงขอแยกตั้งสำนักเรียนขึ้นใหม่ พระเถรวัดในเขตเหนือขึ้นกับสำนักเรียนวัดเทพากร เขตใต้ขึ้นกับสำนักวัดภคินีนาถจนถึงปัจจุบัน

## \* การเผยแพร่พระพุทธรูปศาสนา

นอกจากการปฏิบัติธรรมและเวียนเทียนในวันสำคัญทางพระพุทธศาสนา วัดภคินีนาถ วรวิหาร มีโครงการสำคัญในการเผยแพร่พระพุทธศาสนา คือ โครงการ “วัด บ้าน ประสานใจ” เป็นโครงการร่วมกันระหว่างวัดภคินีนาถ วรวิหาร สำนักงานทรัพย์สินส่วนพระมหากษัตริย์ และชุมชนวัดภคินีนาถ มีจุดประสงค์เพื่อเผยแพร่พระพุทธศาสนา อบรมจริยธรรมแก่เยาวชนและประชาชนทั่วไป โดยใช้ธรรมะของพระพุทธศาสนาเป็นกำแพงป้องกันสิ่งเสพติดให้โทษที่จะมาสู่เยาวชนตลอดจนให้ผู้เข้ารับการอบรมเห็นคุณค่าและเกิดความเลื่อมใสศรัทธาต่อหลักธรรม ดำเนินการมาตั้งแต่ พ.ศ. ๒๕๕๖ ต่อเนื่องมาถึงปัจจุบันโครงการนี้ดำเนินกิจกรรมโดยมีรูปแบบที่แตกต่างกันไปตามกลุ่มเป้าหมาย เช่น

- ❖ บรรพชาสามเณรภาคฤดูร้อน
- ❖ สวดมนต์ ทำวัตรเย็น เจริญจิตตภาวนา แสดงธรรมะ เวลา ๑๘.๐๐ - ๒๐.๐๐ น. ทุกวันในช่วงเช้าพรรษา และเฉพาะวันโกนวันพระในช่วงออกพรรษา
- ❖ กิจกรรมเยาวชนเข้าค่ายคุณธรรมจริยธรรม “อบรมจริยธรรมนำทาง สรรค์สร้างคุณธรรมนำใจ” เป็นกิจกรรมที่จัดร่วมกับโรงเรียน เช่น โรงเรียนวัดเปาโรหิตย์ โรงเรียนชมะสิริอนุสรณ์ โรงเรียนสตรีวัดอัมพรสวรรค์ เป็นต้น
- ❖ แสดงธรรมะแก่ชมรมผู้สูงอายุวัดภคินีนาถ ทุกวันจันทร์ตลอดพรรษา เวลา ๐๘.๓๐ - ๑๐.๓๐ น.

## \* การสาธารณสงเคราะห์

การสาธารณสงเคราะห์ที่สำคัญซึ่งวัดภคินีนาถ วรวิหาร จัดให้แก่ประชาชน ดังนี้

๔ จัดฌาปนสถาน และศาลาบำเพ็ญกุศลไว้สงเคราะห์ประชาชน

๕ ให้ความร่วมมือกับทางราชการ ใช้สถานที่วัดเป็นหน่วยลงคะแนนเสียงเลือกตั้งสมาชิกสภาผู้แทนราษฎร สภากรุงเทพมหานคร สภาเขต เป็นต้น

๖ เป็นศูนย์กลางของชุมชน วัดภคินีนาถ ซึ่งสมาชิกของชุมชนทั้งหมดเป็นผู้ที่อยู่อาศัยในที่ดินของวัด โดยทางวัดให้คำแนะนำช่วยเหลือ และสนับสนุนกิจกรรมของชุมชนในด้านต่าง ๆ โดยเฉพาะเน้นหนักในด้านพัฒนาจิตใจ ชุมชนวัดภคินีนาถได้รับรางวัลโล่และเข็มเชิดชูเกียรติจากนายกรัฐมนตรียกย่องให้เป็นชุมชนตัวอย่าง ในปี พ.ศ. ๒๕๒๙

๗ จัดตั้งศูนย์สุขภาพชุมชน ชุมชนวัดภคินีนาถ สนับสนุนโดยสำนักอนามัย กรุงเทพมหานคร

๘ จัดตั้งชมรมผู้สูงอายุ วัดภคินีนาถ มีกิจกรรมทั้งทางโลกและทางธรรม กล่าวคือ มีกิจกรรมออกกำลังกาย ทุกวันจันทร์และวันพฤหัสบดี เวลา ๐๘.๓๐ - ๑๐.๓๐ น. และมีการแสดงธรรมทุกวันจันทร์ตลอดช่วงเช้าพรรษา



\* ลำดับและประวัติย่อของเจ้าอาวาสวัดกนิษฐาทร วรวิหาร

วัดกนิษฐาทรมีเจ้าอาวาสปกครองสืบมาจนถึงปัจจุบันตามลำดับ ดังนี้

๑. **พระราชาคณะ** ไม่ทราบสมณศักดิ์ นามเดิมว่า พราย ไม่สามารถสืบค้นประวัติได้ สันนิษฐานว่า คงครองวัดอยู่ประมาณ ๒๕ ปี

๒. **พระเทพธรรมธาร (คง)** เป็นชาวอำเภอท่าเรือ จังหวัดพระนครศรีอยุธยา ในสมัยพระบาทสมเด็จพระนั่งเกล้าเจ้าอยู่หัว ได้รับพระราชทานสมณศักดิ์เป็นพระครูฐานานุกรมของสมเด็จพระสังฆราช วัดมหาธาตุฯ พ.ศ. ๒๓๙๔ ได้รับพระราชทานสมณศักดิ์ที่พระเทพธรรมธาร ครองวัดอยู่ ๒๑ ปี

๓. **พระประสิทธิสุตคุณ (นาค)** เดิมอยู่วัดชนะสงครามเป็นเปรียญ ๔ ประโยค ในสมัยพระบาทสมเด็จพระจอมเกล้าเจ้าอยู่หัว ได้รับพระราชทานสมณศักดิ์เป็นพระปลัดฐานานุกรมของ หม่อมเจ้าพระศรีวราลังการ วัดชนะสงคราม ต่อมาได้รับพระราชทานสมณศักดิ์เป็นพระราชาคณะที่พระประสิทธิสุตคุณ ครองวัดอยู่ ๑๑ ปี เกิดอาพาธ จึงย้ายกลับไปอยู่วัดชนะสงคราม และมรณภาพที่วัดชนะสงคราม

๔. **พระวิสุทธิสมาจารย์ (ฉัตร)** เดิมเป็นพระสมุห์ อยู่วัดสระเกศ ได้รับพระราชทานสมณศักดิ์ เป็นพระครูสัญญาบัตร และต่อมาเป็นพระราชาคณะที่ พระวิสุทธิสมาจารย์ ครองวัดอยู่ ๒๓ ปี

๕. **พระครูวิสุทธิสังวร (ผ่อง)** เป็นชาวบางขุนนนท์ของ จังหวัดธนบุรี (ปัจจุบันรวมเป็นกรุงเทพมหานคร) ได้บรรพชาในสำนักพระเทพธรรมธาร(คง) วัดมหาธาตุฯ เมื่อพระเทพธรรมธารย้ายจากวัดมหาธาตุฯ มาครองวัดกนิษฐาทร สามเณรผ่อง ได้ติดตามมาด้วย สามเณรผ่องได้เล่าเรียนศึกษาในสำนักพระเทพธรรมธารและอาจารย์แย้ม วัดใหม่เทพนิมิตร

♦ พ.ศ. ๒๔๐๓ ได้อุปสมบทที่วัดของพลู จังหวัดนนทบุรี พระเทพธรรมธาร (คง) เป็นพระอุปัชฌาย์ พระครูศีลาจารย์ และพระติสสภิกขุเป็นพระกรรมวาจาจารย์

♦ พ.ศ. ๒๔๐๕ ในพรรษาที่ ๓ ได้รับพระราชทาน  
สมณศักดิ์เป็นพระสมุห์ฐานานุกรมของพระเทพธรรมธาร (คง)

♦ พ.ศ. ๒๔๒๓ ได้รับพระราชทานสมณศักดิ์เป็นพระปลัด  
ฐานานุกรมของพระวิสุทธิสมาจารย์ (ฉัตร) เจ้าอาวาส

♦ พ.ศ. ๒๔๓๘ ได้รับพระราชทานสมณศักดิ์เป็นพระครู  
สัญญาบัตรที่ พระครูวิสุทธิสังวร มรณภาพเมื่อวันที่ ๗ ตุลาคม พ.ศ. ๒๔๕๗  
ครองวัดอยู่ ๒๗ ปี

**๖. พระธรรมถาวร (เซ่ง สงฺกัจโจ)** เป็นชาวคลองบางจาก  
ท้องที่ตำบลบางพลัด บิดาเป็นชาวจีน มารดาชื่อ จัน เกิดเมื่อ  
ปีกุน พ.ศ. ๒๔๑๘ ได้อาศัยอยู่และศึกษาเล่าเรียนในสำนักอาจารย์ฟิ่ง  
วัดทอง ภายหลังเป็นศิษย์ของพระอธิการเหล็ก เจ้าอาวาสวัดทอง ได้  
ศึกษามูลกัจจายนะและธรรมบทในสำนักพระอธิการเหล็ก

♦ พ.ศ. ๒๔๓๘ ได้อุปสมบทที่วัดทอง พระอธิการเหล็กเป็น  
พระอุปัชฌาย์ พระสุนทรสมาจารย์ วัดเทพธิดาราม และพระครูวิสุทธิ  
สังวร (ฝ่อง) วัดภคินีนาถ วรวิหาร เป็นพระกรรมวาจาจารย์

♦ พ.ศ. ๒๔๔๑ ดำรงตำแหน่งรักษาการเจ้าอาวาสวัดทอง

♦ พ.ศ. ๒๔๕๘ ได้รับพระราชทานสมณศักดิ์เป็นพระครู  
สัญญาบัตรที่ พระครูสังฆกิจจารักษ์ ตำแหน่งเจ้าอาวาสวัดภคินี  
นาถ วรวิหาร ฐานานุกรมของสมเด็จพระวันรัต (ทิต อุทยมหาเถร)  
วัดมหาธาตุฯ และโปรดให้มาครองวัดภคินีนาถ วรวิหาร เมื่อวันที่ ๕  
พฤษภาคม ๒๔๕๘

♦ วันที่ ๑๐ พฤษภาคม พ.ศ. ๒๔๕๘ ได้รับพระราชทาน  
สมณศักดิ์เป็นพระครูสัญญาบัตรที่ พระครูวิสุทธิสังวร  
มีฐานานุกรมศักดิ์ตั้งฐานานุกรมได้ ๒ รูป คือ พระสมุห์ และพระใบฎีกา

♦ วันที่ ๑๙ กันยายน พ.ศ. ๒๔๗๘ ได้รับพระราชทานเลื่อน  
สมณศักดิ์เป็นพระราชาคณะที่ พระธรรมถาวร

♦ วันที่ ๑๒ พฤษภาคม พ.ศ. ๒๔๘๓ ถึงแก่มรณภาพ ครอง  
วัดอยู่ ๒๕ ปี

๗. **พระครูวิริยกิจโกศล (ฤทธิ)** เป็นชาวลพบุรี อุปสมบทที่วัดภาณุรังษี ตำบลบางพลัด ธนบุรี ภายหลังย้ายมาอยู่และเป็นเจ้าอาวาสวัดเทพากร ได้รับพระราชทานสมณศักดิ์เป็นพระครูสัญญาบัตรที่ พระครูวิริยกิจโกศล

♦ พ.ศ. ๒๔๘๓ พระธรรมถาวร (เซ่ง สงฺกัจโจ) มรณภาพทางการคณะสงฆ์มีคำสั่งให้พระครูวิริยกิจโกศลมารักษาราชการตำแหน่งเจ้าอาวาสวัดภคินีนาถ ครองวัดอยู่ ๒ ปี ก็ขอพระราชทานพระบรมราชานุญาตลาสิกขาต่อมาอีกหลายปีจึงถึงแก่กรรม

๘. **พระครูอุปการประชาภิจ (หงส์ มุสสนารโต)** เป็นชาวบ้านบึง อำเภอมืองสุพรรณบุรี จังหวัดสุพรรณบุรี อุปสมบทที่วัดประตูลาร์ แล้วเข้ามาศึกษาในกรุงเทพฯ อยู่วัดอรุณราชวราราม วัดไทร คลองบางกรวย วัดทอง คลองบางจาก และวัดเปาโรหิตย์ ต่อมาเป็นเจ้าอาวาสวัดเปาโรหิตย์

♦ พ.ศ. ๒๔๗๘ ได้รับพระราชทานสมณศักดิ์เป็นพระครูสัญญาบัตรที่พระครูอุปการประชาภิจ

♦ พ.ศ. ๒๔๘๔ ได้รับคำสั่งจากทางการคณะสงฆ์ให้มาดำรงตำแหน่งเจ้าอาวาสวัดภคินีนาถ ครองวัดอยู่ ๒๓ ปี ถึงแก่มรณภาพเมื่อ พ.ศ. ๒๕๐๗

๙. **พระราชมงคลมุนี (เงิน สุธนโต)** เป็นชาวลองครักษ์ อำเภโพนธ์ทอง จังหวัดอ่างทอง

เกิดเมื่อวันที่ ๑๓ กรกฎาคม พ.ศ. ๒๔๖๔ เป็นบุตรนายปิ่น ใจยิ้ม กับนางพุก ใจยิ้ม

พระราชมงคลมุนี (เงิน สุธนโต) สำเร็จการศึกษาระดับประถมศึกษาตอนต้นจากโรงเรียนวัดจุฬามณี ตำบลองครักษ์ อำเภโพนธ์ทอง จังหวัดอ่างทอง เมื่อ พ.ศ. ๒๔๗๗ แล้วมาศึกษาพระปริยัติธรรมที่วัดภคินีนาถ บรรพชาเมื่อ พ.ศ. ๒๔๘๑ ที่วัดภคินีนาถ โดยมีพระธรรมถาวร (เซ่ง สงฺกัจโจ) เป็นพระอุปัชฌาย์ พ.ศ. ๒๔๘๔

อุปสมบทที่วัดภคินีนาถ โดยมีสมเด็จพระวันรัต (เฮง เขมจารี) เป็นพระอุปัชฌาย์ พระครูวิริยกิจโกศล (ฤทธิ์) วัดภคินีนาถ และ พระราชเพ็ลิ่ง (ดอกไม้ วัดเบญจมบพิตรดุสิตวนาราม เป็นพระกรรมวาจาจารย์ สอบได้นักธรรมเอก เมื่อ พ.ศ. ๒๔๘๗ และเปรียญธรรม ๕ ประโยค เมื่อ พ.ศ. ๒๔๙๔ จากลัทธินักเรียนวัดภคินีนาถ

- ♦ พ.ศ. ๒๕๐๓ เป็นผู้รักษาการเจ้าอาวาสวัดทอง แขวง บางพลัด เขตบางพลัด กรุงเทพมหานคร เป็นเวลา ๓ ปี ๕ เดือนเศษ
- ♦ พ.ศ. ๒๕๐๗ เป็นผู้รักษาการเจ้าอาวาสวัดภคินีนาถ
- ♦ พ.ศ. ๒๕๐๘ ได้รับแต่งตั้งเป็นเจ้าอาวาสวัดภคินีนาถ วรวิหาร เมื่อวันที่ ๑๒ พฤษภาคม พ.ศ. ๒๕๐๘
- ♦ พ.ศ. ๒๕๔๕ ได้รับพระราชทานเลื่อนสมณศักดิ์เป็น พระราชาคณะชั้นราชที่ พระราชมงคลมุนี เมื่อวันที่ ๕ ธันวาคม ๒๕๔๕
- ♦ พระราชมงคลมุนี ดำรงตำแหน่งเจ้าอาวาสวัดภคินีนาถ ตั้งแต่วันที่ พ.ศ. ๒๕๐๘-๒๕๕๐ ครองวัดอยู่ ๔๒ ปี ถึงแก่มรณภาพเมื่อวันที่ ๕ พฤศจิกายน พ.ศ. ๒๕๕๐

**๑๐. พระราชอุดมมงคล** (วิสิทธิ์ นนทิโย ป.ธ.๕) เจ้าอาวาสรูปปัจจุบัน เป็นชาวตำบลอ้อมเกร็ด อำเภอปากเกร็ด จังหวัดนนทบุรี เกิดเมื่อวันเสาร์ ขึ้น ๒ เดือน ๑๒ ค่ำ ปีมะโรง ตรงกับวันเสาร์ที่ ๒๑ ตุลาคม พ.ศ. ๒๔๖๕ บิดาชื่อแก้ว ชวัญเมือง มารดาชื่อน้อย ชวัญเมือง อยู่บ้านเลขที่ ๑๖ ตำบลอ้อมเกร็ด อำเภอปากเกร็ด จังหวัดนนทบุรี

บรรพชาเมื่อวันที่ ๒๘ มิถุนายน พ.ศ. ๒๔๘๐ ที่วัดภคินีนาถ ตำบลบางพลัด อำเภอบางกอกน้อย จังหวัดธนบุรี พระอุปัชฌาย์คือ พระธรรมถาวร วัดภคินีนาถ และอุปสมบทเมื่อวันที่ ๑๓ กรกฎาคม พ.ศ. ๒๔๘๖ ที่วัดเดียวกัน โดยมีพระอุปัชฌาย์คือพระพิมลธรรม (ช้อย ฐานทตฺตมหาเถร) วัดมหาธาตุฯ กรุงเทพมหานคร พระกรรมวาจาจารย์ คือ พระปริยัติโสภณ (พิน ชุตินฺธโร) ภายหลังได้รับ





พระราชอุดมมงคล  
(วิสิทธิ์ นนทีโย ป.ธ.๕)  
เจ้าอาวาสวัดกนิษฐาราม วรวิหาร  
พ.ศ. ๒๕๕๑ - ปัจจุบัน

พระราชทานสมณศักดิ์ที่ สมเด็จพระพุทธิโชติญาณจารย์ วัดสามพระยา กรุงเทพมหานคร

♦ พ.ศ. ๒๔๗๗ สำเร็จการศึกษาชั้นประถมศึกษาบริบูรณ์โรงเรียนบางบัวทอง อำเภอบางกรวย จังหวัดนนทบุรี

♦ พ.ศ. ๒๔๘๖ สอบได้นักธรรมชั้นเอก สำนักเรียนวัดภคินีนาถ อำเภอบางกอกน้อย จังหวัดธนบุรี

♦ พ.ศ. ๒๕๐๐ สอบได้เปรียญธรรม ๕ ประโยค สำนักเรียนวัดภคินีนาถ

♦ พ.ศ. ๒๕๐๓ สอบได้ประกาศนียบัตรครูประถม (พ.ป.) ความรู้พิเศษสำเร็จวิชาพิมพ์ดีดภาษาไทย ความชำนาญการ มีความชำนาญในด้านการก่อสร้างและการคำนวณ

♦ พ.ศ. ๒๕๐๗ เป็นเจ้าอาวาสวัดกลางเกร็ด

♦ พ.ศ. ๒๕๐๘ เป็นเจ้าคณะตำบลปากเกร็ด อำเภอบางเกร็ด จังหวัดนนทบุรี และเป็นพระกรรมวาจาจารย์

♦ พ.ศ. ๒๕๑๕ เป็นพระอุปัชฌาย์

♦ พ.ศ. ๒๕๒๔ เป็นเจ้าคณะอำเภอบางเกร็ด จังหวัดนนทบุรี

♦ พ.ศ. ๒๕๕๑ เป็นเจ้าอาวาสวัดภคินีนาถ วรวิหาร แขวงบางยี่ขัน เขตบางพลัด กรุงเทพมหานคร จนถึงปัจจุบัน

♦ พ.ศ. ๒๕๕๑ ได้รับพระราชทานสมณศักดิ์ เป็นพระราชาคณะชั้นสามัญที่ พระมงคลสิทธิญาณ เมื่อวันที่ ๕ ธันวาคม พ.ศ. ๒๕๕๑

♦ พ.ศ. ๒๕๕๘ ได้รับพระราชทานเลื่อนสมณศักดิ์ เป็นพระราชาคณะชั้นราชที่ พระราชอุดมมงคล ๕ ธันวาคม พ.ศ. ๒๕๕๘

จำนวนพระภิกษุสามเณรที่จำพรรษา ณ วัดภคินีนาถ วรวิหาร พ.ศ. ๒๕๖๒

พระภิกษุ จำนวน ๒๒ รูป

สามเณร จำนวน ๑๓ รูป

รวมพระภิกษุและสามเณร จำนวน ๓๕ รูป

## บรรณานุกรม

### หนังสือ

บริษัท พักยาปาร์คปีชโฮเทล จำกัด. (๒๕๖๐). **หนังสือที่ระลึกในพิธีถวายผ้าพระกฐินพระราชทาน ๒๕๖๐**. กรุงเทพมหานคร : บริษัททอมรินทร์พรีนติ้งแอนด์พับลิชชิ่ง จำกัด (มหาชน).

**ประวัติวัดกนิษฐนาถ วรวิหาร และบทนิพนธ์ของพระราชวมงคลมณี** (เงิน สุทนต์ ป.ธ.๕). (๒๕๕๕). นนทบุรี: นิตยธรรมการพิมพ์. ราชบัณฑิตยสภา. **วัดกนิษฐนาถ**. (๒๕๕๘). กรุงเทพมหานคร : บริษัทธนาเพชร จำกัด.

### เว็บไซต์

กรมศาสนา กระทรวงวัฒนธรรม. **การทอดกฐิน**. สืบค้นเมื่อ ๒๐ สิงหาคม ๒๕๖๒. จาก <http://katin.dra.go.th/history/index>

กระทรวงวัฒนธรรม. **ประเพณีทอดกฐิน**. สืบค้นเมื่อ ๑๐ สิงหาคม ๒๕๖๒. จาก [https://www.m-culture.go.th/young/ewt\\_news.php?nid=590&filename=index](https://www.m-culture.go.th/young/ewt_news.php?nid=590&filename=index)

**วัดกนิษฐนาถ**. สืบค้นเมื่อ ๑ กันยายน ๒๕๖๒. จาก <https://www.youtube.com/watch?v=V1qCWzimn20>

## การควบคุม การบริหารราชการแผ่นดิน



ประเทศไทยมีการปกครองระบอบประชาธิปไตยอันมีพระมหากษัตริย์ทรงเป็นประมุข และอำนาจอธิปไตยเป็นของปวงชนชาวไทย พระมหากษัตริย์ผู้ทรงเป็นประมุข ทรงใช้อำนาจนั้นทางรัฐสภา คณะรัฐมนตรี และศาล ตามบทบัญญัติแห่งรัฐธรรมนูญแห่งราชอาณาจักรไทย พุทธศักราช ๒๕๖๐

การปกครองระบอบประชาธิปไตยในระบอบรัฐสภา ได้แบ่งอำนาจอธิปไตยออกเป็น ๓ ฝ่าย คือ ฝ่ายนิติบัญญัติ มีรัฐสภาเป็นผู้ใช้อำนาจนิติบัญญัติ ฝ่ายบริหาร มีคณะรัฐมนตรีเป็นผู้ใช้อำนาจบริหาร และฝ่ายตุลาการมีศาลเป็นผู้ใช้อำนาจตุลาการ เพื่อให้เกิดการถ่วงดุลอำนาจซึ่งกันและกัน ฝ่ายนิติบัญญัติโดยรัฐสภาเป็นองค์กรหลักในการใช้อำนาจด้านนิติบัญญัติในการตรากฎหมาย การควบคุมการบริหารราชการแผ่นดิน และการให้ความเป็นชอบในเรื่องสำคัญต่าง ๆ ความสัมพันธ์กันระหว่างอำนาจทั้ง ๓ ฝ่าย คือ อำนาจนิติบัญญัติ อำนาจบริหารและอำนาจตุลาการนั้นมีความสัมพันธ์กันอย่างใกล้ชิด ถูกควบคุมซึ่งกันและกัน อำนาจอธิปไตยจึงเป็นองค์ประกอบสำคัญของความเป็นรัฐ เนื่องจากการจะเป็นรัฐได้นั้นต้องประกอบด้วยอาณาเขตหรือดินแดน ประชากรที่อยู่รวมกันอย่างถาวร รัฐบาล และต้องมีอำนาจอธิปไตย เป็นอำนาจสูงสุดในการปกครองประเทศ



## ความหมายของการควบคุมการบริหารราชการแผ่นดิน

ความหมายและขอบเขตของการบริหารราชการแผ่นดิน ตามรัฐธรรมนูญแห่งราชอาณาจักรไทย พุทธศักราช ๒๕๖๐ มาตรา ๑๕๘ พระมหากษัตริย์ทรงแต่งตั้งนายกรัฐมนตรีและรัฐมนตรีอื่นอีกไม่เกินสามสิบห้าคน ประกอบเป็นคณะรัฐมนตรี มีหน้าที่บริหารราชการแผ่นดินตามหลักความรับผิดชอบร่วมกัน นายกรัฐมนตรีต้องแต่งตั้งจากบุคคลซึ่งสภาผู้แทนราษฎรให้ความเห็นชอบตามมาตรา ๑๕๙

การที่สภาผู้แทนราษฎรและวุฒิสภา จะควบคุมการบริหารราชการแผ่นดิน หรือควบคุมการทำงานของรัฐบาลสามารถทำได้หลายวิธีตามที่รัฐธรรมนูญได้กำหนดไว้ โดยการตั้งกระทู้ถาม การขอเปิดอภิปรายทั่วไปเพื่อให้คณะรัฐมนตรีแถลงข้อเท็จจริงหรือแสดงความคิดเห็นในปัญหาอันเกี่ยวกับการบริหารราชการแผ่นดิน และการขอเปิดอภิปรายทั่วไปเพื่อลงมติไม่ไว้วางใจ ซึ่งนับเป็นหลักการสำคัญอีกประการหนึ่งของการปกครองในระบอบประชาธิปไตยให้มีการถ่วงดุลอำนาจระหว่างกัน เพื่อป้องกันไม่ให้ฝ่ายหนึ่งฝ่ายใดให้

อำนาจเกินของเขตอาจทำให้ประชาชนได้รับความเดือดร้อน และจะต้องปฏิบัติหน้าที่ด้วยความซื่อสัตย์สุจริต เพื่อประโยชน์ส่วนรวมของประเทศชาติและความผาสุกของประชาชนโดยรวม โดยปราศจากการขัดกันแห่งผลประโยชน์

อำนาจหน้าที่ของรัฐสภาที่สำคัญคือ อำนาจหน้าที่ในการตรากฎหมาย ได้แก่ อำนาจในการออกพระราชบัญญัติ แก้ไขเพิ่มเติมยกเลิกพระราชบัญญัติ อำนาจหน้าที่ในการควบคุมการบริหารราชการแผ่นดิน อำนาจหน้าที่ในการให้ความเห็นชอบในเรื่องสำคัญ ๆ ที่เกี่ยวข้องกับผลประโยชน์ของแผ่นดิน เป็นต้น และอำนาจหน้าที่ของฝ่ายนิติบัญญัติหรือรัฐสภาในการควบคุมการบริหารราชการแผ่นดินของฝ่ายบริหาร ซึ่งถือเป็นหนึ่งในอำนาจหน้าที่ประการสำคัญของรัฐสภาเพื่อให้เกิดการตรวจสอบกันระหว่างฝ่ายนิติบัญญัติและฝ่ายบริหารในการปกครองในระบบอบประชาธิปไตย โดยมีวิธีการในการควบคุมการบริหารราชการแผ่นดินของฝ่ายบริหาร ดังนี้

#### ๑. การแถลงนโยบายของคณะรัฐมนตรีต่อรัฐสภา

รัฐธรรมนูญแห่งราชอาณาจักรไทย พุทธศักราช ๒๕๖๐ ตามมาตรา ๑๖๒ กำหนดให้คณะรัฐมนตรีที่จะเข้าบริหารราชการแผ่นดินต้องแถลงนโยบายต่อรัฐสภา ซึ่งต้องสอดคล้องกับหน้าที่ของรัฐ แนวนโยบายแห่งรัฐ และยุทธศาสตร์ชาติ และต้องชี้แจงแหล่งที่มาของรายได้ที่จะนำมาใช้จ่ายในการดำเนินนโยบาย โดยไม่มีการลงมติความไว้วางใจ ทั้งนี้ ภายในสิบห้าวันนับแต่วันเข้ารับหน้าที่ ก่อนแถลงนโยบายต่อรัฐสภาตามวรรคหนึ่ง หากมีกรณีที่สำคัญและจำเป็นเร่งด่วน ซึ่งหากปล่อยให้เนิ่นช้าไปจะกระทบต่อประโยชน์สำคัญของแผ่นดิน คณะรัฐมนตรีที่เข้ารับหน้าที่จะดำเนินการไปพลางก่อนเพียงเท่าที่จำเป็นก็ได้

## ๒. กระทู้ถาม

คือ ข้อซักถามที่สมาชิกมีต่อนายกรัฐมนตรีหรือรัฐมนตรีเกี่ยวกับงานในหน้าที่ โดยจะถามเป็นหนังสือหรือด้วยวาจาก็ได้ ตามมาตรา ๑๕๐ ของรัฐธรรมนูญแห่งราชอาณาจักรไทย พุทธศักราช ๒๕๖๐ กระทู้ถามมี ๓ ประเภท คือ ๑. กระทู้ถามสดด้วยวาจา ๒. กระทู้ถามทั่วไป ๓. กระทู้ถามแยกเฉพาะ

กระทู้เป็นคำถามที่สมาชิกสภาผู้แทนราษฎรหรือสมาชิกวุฒิสภาตั้งถามรัฐมนตรีในเรื่องใด ๆ อันเกี่ยวกับข้อเท็จจริงที่เกี่ยวกับงานในหน้าที่



ของรัฐมนตรีหรือเกี่ยวกับนโยบายการบริหารของรัฐมนตรีเพื่อให้รัฐมนตรีที่รับผิดชอบตอบคำถาม การตั้งกระทู้ถามเป็นมาตรการในการควบคุมการบริหารราชการแผ่นดินประการหนึ่งของฝ่ายนิติบัญญัติส่วนใหญ่กระทู้ถามมักจะเกิดจากเหตุการณ์ที่ก่อให้เกิดความเดือดร้อนต่อประชาชน เมื่อสมาชิกสภาผู้แทนราษฎรหรือสมาชิกวุฒิสภาทราบถึงความเดือดร้อนของประชาชนก็จะตั้งกระทู้ถามรัฐมนตรีผู้รับผิดชอบ เพื่อให้ฝ่ายบริหารทราบถึงปัญหาที่เกิดขึ้นพร้อมทั้งให้ฝ่ายบริหารได้แถลงข้อเท็จจริงที่เกิดขึ้นและแนวทางแก้ไขปัญหาให้รัฐสภาได้รับทราบ

ตามรัฐธรรมนูญแห่งราชอาณาจักรไทย พุทธศักราช ๒๕๖๐ มาตรา ๑๕๐ กำหนดบทบัญญัติในเรื่องการตั้งกระทู้ถามของสมาชิกรัฐสภาไว้โดยกำหนดให้สมาชิกสภาผู้แทนราษฎรหรือสมาชิกวุฒิสภามีสิทธิตั้งกระทู้ถามรัฐมนตรีในเรื่องใดเกี่ยวกับงานในหน้าที่โดยจะถามเป็นหนังสือหรือด้วยวาจาก็ได้ ตามข้อบังคับการประชุมแห่งสภานั้น ๆ ซึ่งอย่างน้อยต้องกำหนดให้มีการตั้งกระทู้ถามด้วยวาจาโดย

ไม่ต้องแจ้งล่วงหน้าไว้ด้วย แต่รัฐมนตรีย่อมมีสิทธิที่จะไม่ตอบกระทู้ เมื่อคณะรัฐมนตรีเห็นว่าเรื่องนั้นยังไม่ควรเปิดเผย เพราะเกี่ยวกับความปลอดภัยหรือประโยชน์สำคัญของแผ่นดิน

### ๓. การตั้งคณะกรรมการ

ตามมาตรา ๑๒๙ ของรัฐธรรมนูญแห่งราชอาณาจักรไทย พุทธศักราช ๒๕๖๐ บัญญัติไว้ว่า สมาชิกผู้แทนราษฎรและวุฒิสภามีอำนาจเลือกสมาชิกของแต่ละสภาตั้งเป็นคณะกรรมการสามัญ



และมีอำนาจเลือกบุคคลผู้เป็นสมาชิกหรือมิได้เป็นสมาชิก ตั้งเป็นคณะกรรมการวิสามัญ หรือคณะกรรมการร่วมกันตามมาตรา ๑๓๗

โดยมีอำนาจหน้าที่ของคณะกรรมการ เพื่อกระทำการกิจการการสอบหาข้อเท็จจริง หรือการศึกษาตามวรรคหนึ่ง ต้องเป็นเรื่องที่อยู่ในหน้าที่และอำนาจของสภา หน้าที่และอำนาจตามที่ระบุไว้ใน การตั้งคณะกรรมการก็ดี ในการดำเนินการของคณะกรรมการ ก็ดีต้องไม่เป็นเรื่องซ้ำซ้อนกัน ในกรณีที่การกระทำการ การสอบหาข้อเท็จจริงหรือการศึกษาในเรื่องใดมีความเกี่ยวข้องกัน ให้เป็นหน้าที่ของประธานสภาที่จะต้องดำเนินการให้คณะกรรมการที่เกี่ยวข้องทุกชุดร่วมกันดำเนินการ

ในการสอบหาข้อเท็จจริง คณะกรรมการจะมอบอำนาจหรือมอบหมายให้บุคคลหรือคณะบุคคลใด กระทำการแทนมิได้ คณะกรรมการตามวรรคหนึ่งมีอำนาจเรียกเอกสารจากบุคคลใด หรือเรียกบุคคลใดมาแถลงข้อเท็จจริงหรือแสดงความเห็นในกิจการที่กระทำหรือในเรื่องที่พิจารณาสอบหาข้อเท็จจริงหรือศึกษาอยู่นั้นได้



แต่การเรียกเช่นนั้นมิให้ใช้บังคับแก่ผู้พิพากษาหรือตุลาการ  
ที่ปฏิบัติตามหน้าที่หรือใช้อำนาจในกระบวนการวิธีพิจารณาพิพากษา  
อรรถคดี หรือการบริหารงานบุคคลของแต่ละศาล และมีให้ใช้บังคับ  
แก่ผู้ดำรงตำแหน่งในองค์กรอิสระในส่วนที่เกี่ยวกับการปฏิบัติ  
ตามหน้าที่และอำนาจโดยตรงในแต่ละองค์กรตามบทบัญญัติ  
ในรัฐธรรมนูญหรือตามพระราชบัญญัติประกอบรัฐธรรมนูญ แล้วแต่  
กรณี ให้เป็นหน้าที่ของรัฐมนตรีที่รับผิดชอบในกิจการที่  
คณะกรรมการสอบสวนข้อเท็จจริงหรือศึกษาที่จะต้องสั่งการให้  
เจ้าหน้าที่ของรัฐในสังกัดหรือในกำกับ ให้ข้อเท็จจริง ส่งเอกสาร หรือ  
แสดงความเห็น ตามที่คณะกรรมการเรียก ให้สภาผู้แทนราษฎร  
และวุฒิสภาเปิดเผยบันทึกการประชุม รายงานการดำเนินการ  
รายงาน การสอบสวนข้อเท็จจริง หรือรายงานการศึกษา แล้วแต่กรณี  
ของคณะกรรมการให้ประชาชนทราบ เว้นแต่สภาผู้แทนราษฎร  
หรือวุฒิสภา แล้วแต่กรณี มีมติมิให้เปิดเผย

เอกสิทธิ์ที่บัญญัติไว้ในมาตรา ๑๒๔ ให้คุ้มครองถึงบุคคล  
ผู้กระทำหน้าที่และปฏิบัติตามคำเรียกตามมาตรานี้ด้วย  
กรรมการสามัญซึ่งตั้งจากผู้ซึ่งเป็นสมาชิกสภาผู้แทนราษฎร  
ทั้งหมด ต้องมีจำนวนตามหรือใกล้เคียงกับอัตราส่วนของจำนวน  
สมาชิกสภาผู้แทนราษฎรของแต่ละพรรคการเมืองที่มีอยู่ในสภาผู้แทน  
ราษฎร ในระหว่างที่ยังไม่มีข้อบังคับการประชุมสภาผู้แทนราษฎร  
ตามมาตรา ๑๒๘ ให้ประธาน สภาผู้แทนราษฎรเป็นผู้กำหนด  
อัตราส่วนตามวรรคแปด

ดังนั้น จะเห็นได้ว่าการตั้งคณะกรรมการเป็นกลไกสำคัญ  
ในระบบรัฐสภาเพื่อทำหน้าที่ช่วยแบ่งเบาภารกิจของสภาทั้งใน  
สภาผู้แทนราษฎรและวุฒิสภา โดยเฉพาะการแบ่งเบาภารกิจของ  
สภาในด้านการศึกษาข้อมูลและข้อเท็จจริงเพื่อประกอบการพิจารณา  
และตัดสินใจในด้านต่าง ๆ ซึ่งมีเป็นจำนวนมาก และต้องอาศัย

ความรู้ความเชี่ยวชาญเฉพาะด้านเพื่อให้การวิเคราะห์สภาพปัญหา เป็นไปอย่างลึกซึ้ง และสามารถลงมติวินิจฉัยในเรื่องต่าง ๆ ได้ อย่างถูกต้องและมีประสิทธิภาพ รวมถึง การตั้งคณะกรรมการ จะสามารถแบ่งเบาภารกิจของสภาผู้แทนราษฎรในด้านการติดตาม ตรวจสอบการบริหารราชการแผ่นดินของฝ่ายบริหาร เนื่องจาก คณะกรรมการจะทำหน้าที่ในการศึกษารายละเอียดและสอบถาม ข้อเท็จจริงในเรื่องที่สภามอบหมายโดยเฉพาะการติดตามตรวจสอบ การดำเนินงานของฝ่ายบริหารว่ามีแนวทางการบริหารประเทศอย่างไร และมีผลที่เกิดขึ้นอย่างไรและนำมาจัดทำเป็นรายงานเพื่อเสนอ ต่อสภาเพื่อพิจารณาต่อไป อันทำให้การติดตามผลการบริหาร ราชการแผ่นดินของฝ่ายบริหารเป็นไปได้อย่างมีประสิทธิภาพมากยิ่งขึ้น

#### ๕. การเปิดอภิปรายทั่วไป

การอภิปราย หมายถึง การกล่าวถ้อยคำในเชิงแสดง ความคิดเห็นและปรึกษาในที่ประชุมสภาผู้แทนราษฎรหรือวุฒิสภา โดยมีข้อบังคับการประชุมสภาเป็นกรอบกติกาบังคับการอภิปราย และประธานในที่ประชุมสภาเป็นผู้ควบคุมดูแลให้การอภิปรายเป็น ไปโดยเรียบร้อย ตามปกติเมื่อเสร็จสิ้นการอภิปรายหรือที่เรียกว่า การปิดอภิปรายแล้ว ก็จะมีการลงมติอย่างใดอย่างหนึ่งสุดแล้วแต่ จะได้ระบุมติในญัตติที่เสนอต่อสภา เพื่อผลการอภิปรายเกิดขึ้น เช่น ลงมติไว้วางใจหรือไม่ไว้วางใจนายกรัฐมนตรีหรือรัฐมนตรี เป็นต้น



การเปิดอภิปรายทั่วไป หมายถึง การที่สมาชิกสภาผู้แทนราษฎรหรือสมาชิกวุฒิสภาแสดงความคิดเห็น พิจารณา หรือวินิจฉัยเรื่องใด ๆ ที่เกี่ยวกับการบริหารราชการแผ่นดินของฝ่ายบริหารหรือคณะรัฐมนตรีตามรัฐธรรมนูญแห่งราชอาณาจักรไทย การเปิดอภิปรายทั่วไปมีทั้งในสภาผู้แทนราษฎรในวุฒิสภา และที่ประชุมร่วมกันของรัฐสภา การขอเปิดอภิปรายทั่วไปเป็นกรณีที่รัฐธรรมนูญเปิดโอกาสให้สมาชิกสภาผู้แทนราษฎรและสมาชิกวุฒิสภาได้มีบทบาทในการแสดงความคิดเห็น พิจารณา หรือวินิจฉัยเรื่องใด ๆ ที่เกี่ยวกับการบริหารราชการแผ่นดินของฝ่ายบริหารโดยเป็นการแสดงความคิดเห็นหรือปรึกษากันในที่ประชุมสภา

**การขอเปิดอภิปรายทั่วไปนั้นมีอยู่ ๒ กรณี ได้แก่ การเปิดอภิปรายทั่วไปโดยไม่มีการลงมติและการเปิดอภิปรายทั่วไปโดยมีการลงมติ**

#### **๔.๑ การเปิดอภิปรายทั่วไปโดยไม่มีการลงมติ**

การขอเปิดอภิปรายทั่วไปโดยไม่มีการลงมติเป็นวิธีการในการควบคุมตรวจสอบคณะรัฐมนตรีโดยการเปิดโอกาสให้รัฐสภาสามารถสอบถามข้อเท็จจริงเกี่ยวกับสถานการณ์สำคัญที่เกิดขึ้นในบ้านเมือง ผลกระทบที่เกิดขึ้นต่อประเทศ การดำเนินงานหรือการแก้ไขปัญหาในเรื่องนั้นจากคณะรัฐมนตรี ได้ทำให้รัฐสภาตรวจสอบได้ว่าคณะรัฐมนตรีบริหารราชการแผ่นดินในแนวทางที่เหมาะสมและมีประสิทธิภาพหรือไม่ อีกทั้งยังสามารถเสนอแนะแนวทางแก้ไขปัญหาให้แก่คณะรัฐมนตรีได้ด้วย ตามรัฐธรรมนูญแห่งราชอาณาจักรไทย ได้มีกำหนดเรื่องการขอเปิดอภิปรายทั่วไปโดยไม่มีการลงมติไว้ทั้งในสภาผู้แทนราษฎร วุฒิสภา และในที่ประชุมรัฐสภา โดยกำหนดไว้ดังนี้



#### ๔.๑.๑ การเปิดอภิปรายทั่วไปโดยไม่มีการลงมติ ในสภาผู้แทนราษฎร

การเปิดอภิปรายทั่วไปโดยไม่มีการลงมติในสภาผู้แทนราษฎร เป็นกรณีที่สมาชิกรัฐสภาผู้แทนราษฎรขอเปิดอภิปรายเพื่อซักถามข้อเท็จจริงหรือเสนอแนะปัญหาต่อคณะรัฐมนตรี โดยรัฐธรรมนูญแห่งราชอาณาจักรไทยพุทธศักราช ๒๕๖๐ มาตรา ๑๕๒ กำหนดให้สมาชิกรัฐสภาผู้แทนราษฎรจำนวนไม่น้อยกว่าหนึ่งในสิบของจำนวนสมาชิกทั้งหมดเท่าที่มีอยู่ของสภาผู้แทนราษฎร จะเข้าชื่อร่วมกันเพื่อเสนอญัตติขอเปิดอภิปรายทั่วไปเพื่อซักถามข้อเท็จจริงหรือเสนอแนะปัญหาต่อคณะรัฐมนตรี โดยไม่มีการลงมติก็ได้

#### ๔.๑.๑ การเปิดอภิปรายทั่วไปโดยไม่มีการลงมติ ในวุฒิสภา

การเปิดอภิปรายทั่วไปโดยไม่มีการลงมติในวุฒิสภา เป็นกรณีที่สมาชิกรัฐสภาวุฒิสภาขอเปิดอภิปรายทั่วไปในวุฒิสภาเพื่อให้คณะรัฐมนตรีแถลงข้อเท็จจริงหรือชี้แจงปัญหาสำคัญเกี่ยวกับการบริหารราชการแผ่นดิน โดยรัฐธรรมนูญแห่งราชอาณาจักรไทยพุทธศักราช ๒๕๖๐ มาตรา ๑๕๓ กำหนดให้สมาชิกรัฐสภาจำนวนไม่น้อยกว่าหนึ่งในสามของจำนวนสมาชิกทั้งหมดเท่าที่มีอยู่ของวุฒิสภา มีสิทธิเข้าชื่อขอเปิดอภิปรายทั่วไปในวุฒิสภาเพื่อให้คณะรัฐมนตรีแถลงข้อเท็จจริงหรือชี้แจงปัญหาสำคัญเกี่ยวกับการบริหารราชการแผ่นดิน โดยไม่มีการลงมติ

### ๔.๑.๓. การเปิดอภิปรายทั่วไปโดยไม่มีการลงมติ ในที่ประชุมรัฐสภาโดยนายกรัฐมนตรีขอให้เปิดอภิปราย

การเปิดอภิปรายทั่วไปโดยไม่มีการลงมติในที่ประชุมรัฐสภา โดยนายกรัฐมนตรีขอให้เปิดอภิปรายเป็นกรณีที่คณะรัฐมนตรีเห็นว่ามีปัญหาสำคัญเกี่ยวกับการบริหารราชการแผ่นดินที่คณะรัฐมนตรีเห็นสมควรจะฟังความคิดเห็นของสมาชิกสภาผู้แทนราษฎรและสมาชิกวุฒิสภา โดยรัฐธรรมนูญแห่งราชอาณาจักรไทย พุทธศักราช ๒๕๖๐ มาตรา ๑๖๕ กำหนดว่า ในกรณีที่มีปัญหาสำคัญเกี่ยวกับการบริหารราชการแผ่นดินที่คณะรัฐมนตรีเห็นสมควรจะฟังความคิดเห็นของสมาชิกสภาผู้แทนราษฎรและสมาชิกวุฒิสภา นายกรัฐมนตรีจะแจ้งไปยังประธานรัฐสภาขอให้มีการเปิดอภิปรายทั่วไปในที่ประชุมร่วมกันของรัฐสภาก็ได้ ในกรณีเช่นนี้ รัฐสภาจะลงมติในปัญหาที่อภิปรายมิได้



### ๔.๑.๔. การเปิดอภิปรายทั่วไปโดยไม่มีการลงมติใน ที่ประชุมรัฐสภาโดยผู้นำฝ่ายค้านในสภาผู้แทนราษฎรขอให้เปิด อภิปราย

การเปิดอภิปรายทั่วไปโดยไม่มีการลงมติในที่ประชุมรัฐสภา โดยผู้นำฝ่ายค้านในสภาผู้แทนราษฎรขอให้เปิดอภิปรายโดยรัฐธรรมนูญแห่งราชอาณาจักรไทย พุทธศักราช ๒๕๖๐ มาตรา ๑๕๕ กำหนดว่า เป็นกรณีที่ผู้นำฝ่ายค้านในสภาผู้แทนราษฎรเห็นว่ามีความสำคัญเกี่ยวกับความมั่นคงปลอดภัยหรือเศรษฐกิจของประเทศสมควรที่จะปรึกษาหารือร่วมกันระหว่างรัฐสภาและคณะรัฐมนตรี ผู้นำฝ่ายค้านในสภาผู้แทนราษฎรจะแจ้งไปยังประธาน

รัฐสภาขอให้มีการเปิดอภิปรายทั่วไปในที่ประชุมรัฐสภาก็ได้ ในกรณีนี้  
ประธานรัฐสภาต้องดำเนินการให้มีการประชุมภายในสิบห้าวัน นับแต่  
วันที่ได้รับการแจ้ง แต่รัฐสภาจะลงมติในปัญหาที่อภิปรายมิได้  
ในการประชุมในกรณีนี้ให้ประชุมลับ และคณะรัฐมนตรีมีหน้าที่ต้อง  
เข้าร่วมประชุมด้วย

### ๔.๖ การเปิดอภิปรายทั่วไปเพื่อลงมติไม่ไว้วางใจ

การเปิดอภิปรายทั่วไปเพื่อลงมติไม่ไว้วางใจเป็นวิธีการ  
ในการควบคุมตรวจสอบคณะรัฐมนตรี ซึ่งถือว่าการเปิดอภิปราย  
ทั่วไปเพื่อลงมติไม่ไว้วางใจเป็นการถ่วงดุลอำนาจระหว่างฝ่าย  
นิติบัญญัติหรือรัฐสภากับฝ่ายบริหารหรือคณะรัฐมนตรีที่ชัดเจนและ  
ได้ผลดีที่สุดด้วยประการหนึ่ง

ตามรัฐธรรมนูญแห่งราชอาณาจักรไทย พุทธศักราช  
๒๕๖๐ มาตรา ๑๕๑ กำหนดไว้ว่า สมาชิกสภาผู้แทนราษฎร  
จำนวนไม่น้อยกว่าหนึ่งในห้าของจำนวนสมาชิกทั้งหมด เท่าที่มีอยู่  
ของสภาผู้แทนราษฎร มีสิทธิเข้าชื่อเสนอญัตติขอเปิดอภิปรายทั่วไป  
เพื่อลงมติไม่ไว้วางใจรัฐมนตรีเป็นรายบุคคลหรือทั้งคณะ

เมื่อได้มีการเสนอญัตติตามวรรคหนึ่งแล้ว จะมีการยุบสภา  
ผู้แทนราษฎรมิได้ เว้นแต่จะมีการถอนญัตติหรือการลงมตินั้นไม่ได้  
คะแนนเสียงตามวรรคสี่ เมื่อการอภิปรายทั่วไปสิ้นสุดลง โดยมีใช้  
ด้วยมติให้ผ่านระเบียบวาระเปิดอภิปรายนั้นไป ให้สภาผู้แทนราษฎร  
ลงมติไว้วางใจหรือไม่ไว้วางใจ การลงมติในกรณีเช่นว่านี้มีให้กระทำ  
ในวันเดียวกับวันที่การอภิปรายสิ้นสุดลง มติไม่ไว้วางใจต้องมี  
คะแนนเสียงมากกว่ากึ่งหนึ่งของจำนวนสมาชิกทั้งหมดเท่าที่มีอยู่  
ของสภาผู้แทนราษฎร รัฐมนตรีคนใดพ้นจากตำแหน่งเดิม  
แต่ยังคงเป็นรัฐมนตรีในตำแหน่งอื่นภายหลังจากวันที่สมาชิก  
สภาผู้แทนราษฎรเข้าชื่อตามวรรคหนึ่ง หรือพ้นจากตำแหน่งเดิม  
ไม่เกินเก้าสิบวันก่อนวันที่สมาชิกสภาผู้แทนราษฎรเข้าชื่อตาม



วรรคหนึ่ง แต่ยังคงเป็นรัฐมนตรีในตำแหน่งอื่น ให้รัฐมนตรีคนนั้น ยังคงต้องถูกอภิปรายเพื่อลงมติไม่ไว้วางใจต่อไป

การปกครองในระบอบประชาธิปไตยอันมีพระมหากษัตริย์ ทรงเป็นประมุข ได้มีอำนาจอธิปไตยเป็นของปวงชน โดยแบ่ง การใช้อำนาจอธิปไตยออกเป็น ๓ ฝ่าย คือ ฝ่ายนิติบัญญัติโดยมี รัฐสภาเป็นผู้ใช้อำนาจนิติบัญญัติ ฝ่ายบริหารโดยมีคณะรัฐมนตรี เป็นผู้ใช้อำนาจบริหาร และฝ่ายตุลาการโดยมีศาลเป็นผู้ใช้อำนาจ ตุลาการ มีการตรวจสอบถ่วงดุลกันระหว่างคณะรัฐมนตรี รัฐสภา และศาล จึงถือได้ว่าอำนาจอธิปไตยนั้นเป็นหัวใจสำคัญของ การปกครองระบอบประชาธิปไตย และจากบทบัญญัติของรัฐธรรมนูญ ที่กำหนดอำนาจหน้าที่ของรัฐสภาในการควบคุม การบริหาร ราชการแผ่นดินของฝ่ายบริหารนั้น ถือว่ามีความจำเป็นและมีความ สำคัญต่อระบอบการปกครองในระบอบประชาธิปไตยเป็นอย่างยิ่ง เนื่องจากเป็นกลไกและมาตรการเพื่อให้เกิดการตรวจสอบถ่วงดุล อำนาจกันระหว่างฝ่ายนิติบัญญัติและฝ่ายบริหาร แต่การควบคุม ตรวจสอบเพื่อให้เกิดความโปร่งใสและมีประสิทธิภาพนั้นยังมีความ จำเป็นต้องอาศัยกลไกและความร่วมมือจากทุกภาคส่วนเป็นสำคัญ ได้แก่ ภาคประชาชน องค์กร เอกชน หรือองค์กรอิสระที่กำหนดขึ้น ตามรัฐธรรมนูญ เพื่อให้การควบคุมตรวจสอบการบริหารราชการ แผ่นดินเกิดผลสัมฤทธิ์ได้อย่างแท้จริงต่อไป

## บรรณานุกรม

- กรมประชาสัมพันธ์. **อำนาจอธิปไตย**. สืบค้นเมื่อ ๑ สิงหาคม ๒๕๖๒.  
จาก [https://www.prd.go.th/ewt\\_news.php?nid=153015  
&filename=index](https://www.prd.go.th/ewt_news.php?nid=153015&filename=index)
- ราชกิจจานุเบกษา. **รัฐธรรมนูญแห่งราชอาณาจักรไทย เล่ม ๑๓๔ ตอนที่ ๔๐ ก**. สืบค้นเมื่อ ๑ สิงหาคม ๒๕๖๒. จาก <http://www.ratchakitcha.soc.go.th/DATA/PDF/2560/A/040/1>.
- ราชกิจจานุเบกษา. **ข้อบังคับการประชุมสภาผู้แทนราษฎร พ.ศ. ๒๕๖๒ เล่ม ๑๓๖ ตอนที่พิเศษ ๒๑๖ ง**. สืบค้นเมื่อ ๑ สิงหาคม ๒๕๖๒. จาก [http://www.ratchakitcha.soc.go.th/DATA/PDF/2562/E/216/T\\_0023.PDF](http://www.ratchakitcha.soc.go.th/DATA/PDF/2562/E/216/T_0023.PDF)
- วารสารราชบัณฑิตยสถาน. **การบริหารราชการแผ่นดิน**. สืบค้นเมื่อ ๑๖ สิงหาคม ๒๕๖๒. จาก [http://www.royin.go.th/wp-content/uploads/royin-ebook/199/FileUpload/156\\_9256.PDF](http://www.royin.go.th/wp-content/uploads/royin-ebook/199/FileUpload/156_9256.PDF)
- สถาบันพระปกเกล้า. **อำนาจอธิปไตย**. สืบค้นเมื่อ ๑ สิงหาคม ๒๕๖๒.  
จาก <http://wiki.kpi.ac.th/index.php>
- สำนักกฎหมาย สำนักงานเลขาธิการสภาผู้แทนราษฎร. **รายงานการ  
ศึกษาวิเคราะห์รัฐธรรมนูญพระราชบัญญัติประกอบ  
รัฐธรรมนูญ ข้อบังคับการประชุม กฎหมาย และระเบียบ  
ที่เกี่ยวข้องกับการปฏิบัติหน้าที่ของสมาชิกสภาผู้แทนราษฎร  
สิงหาคม ๒๕๖๒**. สืบค้นเมื่อ ๒ กันยายน ๒๕๖๒.  
จาก [https://www.parliament.go.th/ewtadmin/ewt/elaw\\_parcy/ewt\\_dl\\_link.php?nid=2398](https://www.parliament.go.th/ewtadmin/ewt/elaw_parcy/ewt_dl_link.php?nid=2398)
- สำนักวิชาการ สำนักงานเลขาธิการสภาผู้แทนราษฎร. **การควบคุม**



**ตรวจสอบคณะรัฐมนตรีโดยรัฐสภาตามรัฐธรรมนูญ  
แห่งราชอาณาจักรไทย พุทธศักราช 2560.** สืบค้นเมื่อ

๑ สิงหาคม ๒๕๖๒. จาก <https://library2.parliament.go.th/ebook/content-issue/2560/hi2560-059.pdf>

**อรรวรรณ เกสร. การควบคุมบริหารราชการแผ่นดิน.** สืบค้นเมื่อ

๑๐ สิงหาคม ๒๕๖๒. จาก [https://www.parliament.go.th/ewtadmin/ewt/elaw\\_parcy/ewt\\_dl\\_link.php?nid=1850](https://www.parliament.go.th/ewtadmin/ewt/elaw_parcy/ewt_dl_link.php?nid=1850)



สำนักประชาสัมพันธ์ สำนักงานเลขาธิการสภาผู้แทนราษฎร

[www.parliament.go.th](http://www.parliament.go.th)