

HOT ISSUE

มิถุนายน 2562

Overtourism ปัญหานักท่องเที่ยวล้นเมือง



สำนักวิชาการ
สำนักงานเลขาธิการสภาผู้แทนราษฎร
ดาวนโหลดเอกสารได้ที่
<http://www.parliament.go.th/library>



Overtourism

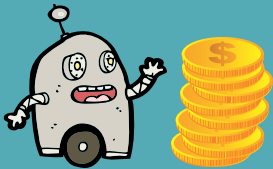
ปัญหานักท่องเที่ยวล้นเมือง

สถานการณ์ที่มีนักท่องเที่ยวจำนวนมากและกระจุกตัวจนเกินความสามารถในการรองรับพื้นที่ของแหล่งท่องเที่ยว

ผลกระทบ

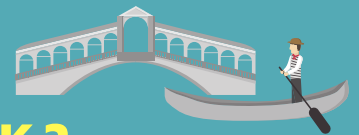


- ⚡ รบกวนนักท่องเที่ยวอื่น
- ⚡ ความประทับใจของนักท่องเที่ยวลดลง
- ⚡ ค่าครองชีพสูงขึ้น
- ⚡ ระบบสาธารณูปโภคเกิดปัญหา
- ⚡ สิ่งแวดล้อมทางธรรมชาติเสื่อมโทรม
- ⚡ มรดกวัฒนธรรมดั้งเดิมเปลี่ยนแปลงไป



มาตรการแก้ไขปัญหา

- ✓ กระจายนักท่องเที่ยวออกจากช่วงเวลาที่เหมาะสม
- ✓ กระจายนักท่องเที่ยวออกจากพื้นที่ที่เหมาะสม
- ✓ เก็บภาษีนักท่องเที่ยวชาวต่างชาติในแหล่งท่องเที่ยวที่ได้รับความนิยมสูง
- ✓ ปิดแหล่งท่องเที่ยวเพื่อฟื้นฟูทรัพยากรธรรมชาติ
- ✓ เปลี่ยนแปลงพฤติกรรมนักท่องเที่ยว



ตัวอย่างมาตรการแก้ไขปัญหา

เมืองเวนิส สาธารณรัฐอิตาลี

อ่าวมาหยา จังหวัดกระบี่

➤➤ ใช้มาตรการควบคุมจำนวนเรือบริการท่องเที่ยวที่เข้ามาเทียบท่าเรือ

➤➤ ใช้มาตรการปิดแหล่งท่องเที่ยว



WWW.PARLIAMENT.GO.TH/LIBRARY

กลุ่มงานบริการวิชาการ 3 สำนักวิชาการ สำนักงานเลขาธิการสภาผู้แทนราษฎร

Overtourism ปัญหานักท่องเที่ยวล้นเมือง

เปรม ภาวประภาสสวัสดิ์
วิทยาการปฏิบัติการ
กลุ่มงานบริการวิชาการ 3 สำนักวิชาการ

Overtourism

“Overtourism” หรือ ปัญหานักท่องเที่ยวล้นเมือง หมายถึง สถานการณ์ที่มีนักท่องเที่ยวจำนวนมาก และกระจุกตัวจนเกินความสามารถในการรองรับพื้นที่ของแหล่งท่องเที่ยว (อารยา จันทรสกุล, 2561, น. 1)

การท่องเที่ยวเป็นอุตสาหกรรมที่ถูกคาดหวังให้มีระบบการจัดการที่มีประสิทธิภาพ เพื่อสร้างความยั่งยืนทางด้านเศรษฐกิจ สังคม และสิ่งแวดล้อม แต่ปัญหา Overtourism เป็นปัญหาใหญ่ที่แหล่งท่องเที่ยวหลายแห่งต้องประสบกับปัญหานี้ ในช่วง 10 ปีที่ผ่านมา นักท่องเที่ยวเดินทางไปท่องเที่ยวในแต่ละประเทศที่มีจุดแข็งด้านการท่องเที่ยวมีจำนวนเพิ่มขึ้นอย่างมาก เช่น กรุงปราก สาธารณรัฐเช็ก นักท่องเที่ยวมีจำนวนเพิ่มขึ้นร้อยละ 42 กรุงวอร์ซอ สาธารณรัฐโปแลนด์ นักท่องเที่ยวมีจำนวนเพิ่มขึ้นร้อยละ 40 กรุงลิสบอน สาธารณรัฐโปรตุเกส นักท่องเที่ยวมีจำนวนเพิ่มขึ้นร้อยละ 37 และกรุงเบอร์ลิน สหพันธ์สาธารณรัฐเยอรมนี นักท่องเที่ยวมีจำนวนเพิ่มขึ้นร้อยละ 34 นอกจากนี้ ในอนาคตจะมีแหล่งท่องเที่ยวอีกหลายแห่งที่ต้องประสบกับปัญหานี้ และมีเพียงไม่กี่แห่งเท่านั้นที่จะสามารถแก้ปัญหานี้ได้อย่างยั่งยืน

ปัญหา Overtourism นอกจากจะเกิดขึ้นในแหล่งท่องเที่ยวที่ได้รับความนิยมสูงแล้ว แต่ก็สามารถเกิดขึ้นในแหล่งท่องเที่ยวทั่วไปได้เช่นกัน สัญญาณของปัญหานี้มีตั้งแต่การที่นักท่องเที่ยวได้รับประสบการณ์ในการท่องเที่ยวไม่เป็นไปตามที่คาดหวัง ซึ่งพิจารณาได้จากคุณภาพการบริการ การรับรู้ลักษณะของเมืองท่องเที่ยวหรือลักษณะเฉพาะของเมืองท่องเที่ยวที่อาจเปลี่ยนแปลงไป ระบบสาธารณูปโภคไม่เพียงพอต่อความต้องการ สิ่งแวดล้อมถูกทำลาย มีปัญหาในการบริหารจัดการทรัพยากร เกิดการเปลี่ยนแปลงทางวัฒนธรรม และสัญญาณที่สำคัญที่สุดคือคนท้องถิ่นในแหล่งท่องเที่ยวไม่รู้สึกว่าตนเองเป็นเจ้าของแหล่งท่องเที่ยวนั้นอีกต่อไป เนื่องจากถูกรบกวนความเป็นส่วนตัวจากนักท่องเที่ยวทั้งหลาย (มธุรส วัฒนโกเมธ, 2561, น. 20)

ผลกระทบของปัญหา Overtourism

การเติบโตของการท่องเที่ยวจะช่วยส่งผลดีในด้านการสร้างรายได้ แต่ก็ส่งผลเสียได้เช่นกันหากมีการบริหารจัดการที่ไม่มีประสิทธิภาพ เพราะกิจกรรมท่องเที่ยวเป็นการสร้างประสบการณ์ผ่านความสวยงามและความประทับใจของนักท่องเที่ยวที่มีต่อแหล่งท่องเที่ยว รวมถึงการบริการจากโรงแรมและร้านอาหาร ซึ่งต้องใช้ระบบสาธารณูปโภคและทรัพยากรธรรมชาติในพื้นที่ ดังนั้น ปัญหา Overtourism อาจส่งผลกระทบได้ดังนี้ (อารยา จันทรสกุล, 2561, น. 1-2)

1. ระบายคนท้องถิ่น

แหล่งท่องเที่ยวที่ได้รับความนิยมสูงจะมีนักท่องเที่ยวเดินทางไปท่องเที่ยวจำนวนมาก ทำให้เกิดความวุ่นวายจากการส่งเสียงดังหรือการเดินทางด้วยยานพาหนะต่าง ๆ จนเกิดการจราจรที่หนาแน่นเพิ่มขึ้น ทำให้ระบายคนท้องถิ่น

2. ความประทับใจของนักท่องเที่ยวลดลง

เมื่อนักท่องเที่ยวมีจำนวนเพิ่มขึ้น อาจทำให้เกิดการต่อแถวเพื่อใช้บริการต่าง ๆ นานขึ้น เช่น ร้านอาหาร การเข้าชมแหล่งท่องเที่ยว จำนวนนักท่องเที่ยวที่หนาแน่นมากเกินไปทำให้นักท่องเที่ยวไม่ได้รับประสบการณ์ในการท่องเที่ยวตามที่คาดหวังไว้ ความประทับใจของนักท่องเที่ยวจึงลดลง

3. ค่าครองชีพสูงขึ้น

ในแหล่งท่องเที่ยวที่ได้รับความนิยมสูง ราคาสินค้าและบริการจะมีแนวโน้มปรับเพิ่มขึ้น เพราะความต้องการของนักท่องเที่ยวมีเพิ่มขึ้นทำให้คนท้องถิ่นมีค่าครองชีพสูงตามไปด้วย

4. ระบบสาธารณูปโภคเกิดปัญหา

เนื่องจากนักท่องเที่ยวต้องใช้สาธารณูปโภคร่วมกับคนในท้องถิ่น อาจทำให้ระบบสาธารณูปโภคเกิดปัญหาได้ หากระบบสาธารณูปโภคไม่ครอบคลุมทั่วถึงเพียงพอกับจำนวนนักท่องเที่ยวที่เพิ่มขึ้น หรือมีการบริหารจัดการระบบสาธารณูปโภคที่ไม่มีประสิทธิภาพเพียงพอกับการรองรับจำนวนนักท่องเที่ยว เช่น ถนนคับแคบ ทำอากาศยานแออัดเกินไป การขาดแคลนไฟฟ้าและประปา ขาดการควบคุมมลภาวะ ปัญหาเหล่านี้จะเป็นอุปสรรคต่อการเติบโตด้านการท่องเที่ยวและส่งผลกระทบต่อคนท้องถิ่น

5. สิ่งแวดล้อมทางธรรมชาติเสื่อมโทรม

หากนักท่องเที่ยวมีจำนวนมากเกินความสามารถในการรองรับของทรัพยากรธรรมชาติ ย่อมทำให้ทรัพยากรธรรมชาติเสื่อมโทรม นอกจากนี้ผลต่อเนื่องจากการจัดการของเสียที่ไม่มีประสิทธิภาพอาจทำให้แหล่งน้ำเสื่อมโทรมและขาดแคลนน้ำสะอาด

6. มรดกวัฒนธรรมดั้งเดิมเปลี่ยนแปลงไป

นักท่องเที่ยวที่เพิ่มขึ้นอย่างไม่มีขีดจำกัดทำให้การดูแลให้ทั่วถึงทำได้ยากและเสี่ยงต่อการถูกทำลาย เช่น การขีดเขียนลงบนโบราณสถาน การนำวัตถุโบราณออกจากพื้นที่ และการเข้ามาของวัฒนธรรมใหม่จากนักท่องเที่ยวที่อาจทำให้วัฒนธรรมดั้งเดิมของท้องถิ่นเปลี่ยนแปลงไป

มาตรการแก้ไขปัญหา Overtourism

มาตรการที่จะช่วยแก้ไขปัญหา Overtourism ได้เหมาะสมนั้น จะต้องมีความเข้าใจ เข้าถึง และพัฒนา โดยขึ้นอยู่กับสภาพปัญหาและเป้าหมายของแต่ละพื้นที่ ภาครัฐและภาคเอกชนต้องร่วมมือกัน และแลกเปลี่ยนข้อมูลกันเพื่อรับรู้สภาพปัญหาที่แท้จริง มีการวางเป้าหมายและกำหนดมาตรการแก้ไขปัญหา เพื่อให้เกิดความยั่งยืนในระยะยาว โดยพัฒนาระบบสาธารณูปโภคให้เพียงพอสำหรับคนท้องถิ่นในแหล่งท่องเที่ยวและนักท่องเที่ยวทั้งในปัจจุบันและในอนาคต รวมถึงบริหารจัดการเกี่ยวกับจำนวนนักท่องเที่ยวและธุรกิจในอุตสาหกรรมท่องเที่ยวให้เหมาะสมตามพื้นที่และช่วงเวลา โดยมีมาตรการแก้ไขปัญหาดังนี้

1. กระจายนักท่องเที่ยวออกจากช่วงเวลาที่เหมาะสม

ควบคุมจำนวนนักท่องเที่ยวที่จะเข้าไปยังแหล่งท่องเที่ยวในเวลาต่าง ๆ โดยใช้เทคโนโลยีระบบจองล่วงหน้า มีระบบแสดงความหนาแน่นของนักท่องเที่ยว และควรส่งเสริมการท่องเที่ยวช่วง Low Season

2. กระจายนักท่องเที่ยวออกจากพื้นที่ที่เหมาะสม

ส่งเสริมการท่องเที่ยวในแหล่งท่องเที่ยวที่ยังไม่ได้รับความนิยม พัฒนาเส้นทางและแหล่งท่องเที่ยวใหม่ รวมถึงการสร้างเรื่องราวแหล่งท่องเที่ยวให้เป็นจุดเด่นของแหล่งท่องเที่ยว

3. เก็บภาษีนักท่องเที่ยวชาวต่างชาติในแหล่งท่องเที่ยวที่ได้รับความนิยมสูง

เก็บภาษีนักท่องเที่ยวชาวต่างชาติในแหล่งท่องเที่ยวที่ได้รับความนิยมสูง และนำรายได้ที่ได้จากการเก็บภาษีนี้นั้นไปพัฒนาแหล่งท่องเที่ยวและฟื้นฟูแหล่งท่องเที่ยวตามความเหมาะสม

4. ใช้มาตรการควบคุมธุรกิจที่พักเพื่อควบคุมจำนวนนักท่องเที่ยว

ใช้มาตรการควบคุมกับธุรกิจที่พักโดยจำกัดจำนวนที่พักเปิดใหม่ ให้จดทะเบียนถูกต้องตามกฎหมาย เพื่อให้การจัดการเป็นไปอย่างถูกต้องและเป็นการควบคุมจำนวนนักท่องเที่ยวอีกด้วย

5. ปิดแหล่งท่องเที่ยวเพื่อฟื้นฟูทรัพยากรธรรมชาติ

เมื่อแหล่งท่องเที่ยวทางธรรมชาติที่ได้รับความนิยมสูงมีจำนวนนักท่องเที่ยวมากเกินไป ส่งผลให้ทรัพยากรธรรมชาติเสื่อมโทรมอย่างรวดเร็ว จึงมีความจำเป็นต้องใช้มาตรการขั้นเด็ดขาด โดยการปิดแหล่งท่องเที่ยวเพื่อฟื้นฟูทรัพยากรธรรมชาติ (อารยา จันทรสกุล, 2561, น. 2-3)

6. เปลี่ยนแปลงพฤติกรรมนักท่องเที่ยว

เปลี่ยนแปลงพฤติกรรมนักท่องเที่ยวให้รู้สึกว่าคุณภาพนักท่องเที่ยวเป็นผู้มาเยือน ควรให้ข้อมูลเกี่ยวกับเรื่องราวของแหล่งท่องเที่ยว ช่วงเวลาที่เหมาะสม และให้ได้รับประสบการณ์ในการท่องเที่ยวที่ดีที่สุด รวมถึงวิธีการปฏิบัติตัวที่ถูกต้องในแหล่งท่องเที่ยว (มธุรส วัฒนโกเมธ, 2561, น. 21)

7. กำหนดจำนวนเงินที่นักท่องเที่ยวต้องมีติดตัวขณะเดินทางมาท่องเที่ยวในประเทศให้เหมาะสม

ใช้มาตรการกำหนดจำนวนเงินที่นักท่องเที่ยวต้องมีติดตัวขณะเดินทางมาท่องเที่ยวในประเทศให้เหมาะสม เพื่อควบคุมจำนวนนักท่องเที่ยวและเป็นการช่วยคัดกรองคุณภาพของนักท่องเที่ยว

8. สร้างระบบการจัดการการท่องเที่ยวให้มีประสิทธิภาพ

เริ่มต้นจากการจัดเก็บ รวบรวม แลกเปลี่ยนข้อมูลด้านการท่องเที่ยวจากธุรกิจที่เกี่ยวข้อง เพื่อศึกษาพฤติกรรมของนักท่องเที่ยวภายใต้ขอบเขตที่กฎหมายกำหนด จากนั้นตั้งเป้าหมายด้านการท่องเที่ยวในแต่ละพื้นที่โดยให้คนท้องถิ่นมีส่วนร่วมในการวางแผน เช่น การวางเป้าหมายจำนวนนักท่องเที่ยว การพัฒนาแหล่งท่องเที่ยว การพัฒนาโครงสร้างพื้นฐาน

ระบบการจัดการการท่องเที่ยวที่เหมาะสมกับสภาพพื้นที่ของแหล่งท่องเที่ยวจะช่วยป้องกันและแก้ไขปัญหา Overtourism ได้ ช่วยให้ประเทศมีรายได้จากการท่องเที่ยวอย่างยั่งยืน และเป็นการอนุรักษ์แหล่งท่องเที่ยวทางธรรมชาติอีกด้วย (ปลุวัชร ปิติไกรสร, 2561, น. 4-5)

ตัวอย่างมาตรการแก้ไขปัญหา Overtourism ของต่างประเทศ

1. จังหวัดบาห์ลี สาธารณรัฐอินโดนีเซีย

จังหวัดบาห์ลี เตรียมพิจารณาร่างกฎหมายเก็บภาษีนักท่องเที่ยวชาวต่างชาติ โดยจัดเก็บภาษีกับนักท่องเที่ยวต่างชาติที่เดินทางออกนอกประเทศเป็นจำนวน 10 ดอลลาร์สหรัฐ เพื่อใช้บำรุงรักษาเกาะบาห์ลี (พลอยจันทร์ สุขคง, 2562)

2. เมืองบาร์เซโลนา ราชอาณาจักรสเปน

ส่งเสริมการท่องเที่ยวให้นักท่องเที่ยวเดินทางไปท่องเที่ยวที่เมืองท่องเที่ยวรอง

3. นครนิวยอร์ก สหรัฐอเมริกา

เน้นประชาสัมพันธ์และส่งเสริมการขายโดยใช้ข้อเสนอพิเศษของร้านอาหาร โรงละคร เพื่อให้นักท่องเที่ยวมาท่องเที่ยวในช่วง Low Season

4. เมืองคูบรอฟนิก สาธารณรัฐโครเอเชีย

ปรับแนวทางการกลุ่มธุรกิจบริการเรือท่องเที่ยวให้ปรับเปลี่ยนเวลาเดินเรือสลับช่วงกัน ไม่ให้ขนส่งนักท่องเที่ยวมากระจุกตัวในเวลาพร้อมกัน นอกจากนี้ยังมีแอปพลิเคชันแจ้งเตือนว่าช่วงเวลาใดในย่านเมืองเก่าที่มีนักท่องเที่ยวกระจุกตัว และมีข้อมูลเส้นทางไปยังสถานที่ที่น่าสนใจนอกเขตเมืองเก่า (บุญโชค พาณิชศิลป์, 2561)

5. กรุงอัมสเตอร์ดัม ราชอาณาจักรเนเธอร์แลนด์

ใช้มาตรการจัดระเบียบเรื่องข้อจำกัดที่พักของเอกชนที่จะดัดแปลงให้เป็นที่พักสำหรับนักท่องเที่ยวได้เพียง 30 วันต่อปีเท่านั้น และในเขตเมือง จะไม่อนุญาตให้มีการสร้างที่พักขึ้นใหม่ (บุญโชค พาณิชศิลป์, 2561) รวมถึงห้ามเปิดร้านค้าที่มีกลุ่มเป้าหมายเป็นนักท่องเที่ยว เช่น ร้านขายของที่ระลึก ร้านเช่าจักรยาน (“มาตรการจัดการ “ภาวะนักท่องเที่ยวล้นเมือง” รอบโลก,” 2561)

6. มาชูปิกชู สาธารณรัฐเปรู

ใช้มาตรการควบคุมจำนวนนักท่องเที่ยว โดยจำหน่ายบัตรเข้าชมแบ่งเป็น 2 ช่วง คือ ช่วงเช้า และช่วงบ่าย และมีช่วงเวลาปิดเข้าชมแหล่งท่องเที่ยวในเดือนกุมภาพันธ์ของทุกปีเพื่อซ่อมบำรุงและทำความสะอาด

7. เมืองเวนิส สาธารณรัฐอิตาลี

ใช้มาตรการควบคุมจำนวนเรือบริการท่องเที่ยวที่เข้ามาเทียบท่าเรือ เพิ่มจุดตรวจเส้นทางหลักในการเข้าเมืองเพื่อให้นักท่องเที่ยวใช้เส้นทางเลือกอื่นแทนช่วยให้ทางเดินสำหรับคนท้องถิ่นในเมืองไม่แออัดเกินไป และมีโทษปรับกับนักท่องเที่ยวที่ส่งเสียงดังและแสดงพฤติกรรมที่ไม่เหมาะสม (“มาตรการจัดการ “ภาวะนักท่องเที่ยวล้นเมือง” รอบโลก,” 2561)

8. เมืองซันโตรินี่ (Santorini) สาธารณรัฐเฮลเลนิก (ประเทศกรีซ)

ประชาสัมพันธ์ให้นักท่องเที่ยวเดินทางมาท่องเที่ยวในช่วง Low Season และประชาสัมพันธ์แหล่งท่องเที่ยวอื่นที่น่าสนใจให้นักท่องเที่ยวเดินทางไปท่องเที่ยวเช่นกัน

9. ทักษาฮาล สาธารณรัฐอินเดีย

ปรับราคาบัตรเข้าชมให้สูงขึ้น และกำหนดระยะเวลาในการเข้าชมได้ไม่เกิน 3 ชั่วโมง เพื่อลดความหนาแน่นของนักท่องเที่ยว (ศูนย์วิจัยด้านตลาดการท่องเที่ยว, 2562, น. 10-13)

ตัวอย่างมาตรการแก้ไขปัญหา Overtourism ในประเทศไทย

อ่าวมาหยา อุทยานแห่งชาติหาดนพรัตน์ธารา-หมู่เกาะพีพี จังหวัดกระบี่

สภาพปัญหา

อ่าวมาหยา เป็นอ่าวที่งดงามที่สุดของเกาะพีพีเล มีลักษณะโค้งเว้าเข้าไปด้านในเป็นรูปเหมือนพระจันทร์ครึ่งเสี้ยวโอบล้อมด้วยแนวหน้าผา ทะเลสีเขียวสดใส หาดทรายสีขาวละเอียดทอดตัวไปตามแนวของอ่าว อ่าวมาหยาเคยถูกใช้เป็นสถานที่ถ่ายทำภาพยนตร์เรื่อง The Beach นำแสดงโดย Leonardo DiCaprio ทำให้นักท่องเที่ยวชาวต่างชาติจำนวนมากเดินทางมาท่องเที่ยวที่อ่าวมาหยา (กระทรวงการท่องเที่ยวและกีฬา, ม.ป.ป.) ปัจจุบันมีนักท่องเที่ยวเดินทางมาท่องเที่ยวที่อ่าวมาหยาจำนวนประมาณ 5,000 คนต่อวัน ซึ่งเกินความสามารถในการรองรับพื้นที่ของอ่าวมาหยา ส่งผลให้เกิดปัญหาต่าง ๆ เช่น ระบบนิเวศของเกาะและบริเวณรอบเกาะถูกทำลาย ชายหาดและทะเลมีขยะจำนวนมาก นอกจากนี้ยังมีแนวปะการังที่ถูกทำลายเสียหายจากนักดำน้ำและการจอดเรือโดยสาร (ศูนย์วิจัยด้านตลาดการท่องเที่ยว, 2562, น. 10-13)

มาตรการแก้ไขปัญหา

กรมอุทยานแห่งชาติ สัตว์ป่า และพันธุ์พืช ได้ประกาศไม่อนุญาตให้ประกอบกิจกรรมท่องเที่ยวหรือดำเนินกิจกรรมใด ๆ ในบริเวณอ่าวมาหยาและอ่าวโล๊ะซามะ ในเขตอุทยานแห่งชาติหาดนพรัตน์ธารา-หมู่เกาะพีพี จังหวัดกระบี่ เพื่อฟื้นฟูทรัพยากรในอุทยานแห่งชาติหาดนพรัตน์ธารา-หมู่เกาะพีพี จนกว่าทรัพยากรธรรมชาติทางทะเลและชายฝั่งจะกลับคืนสู่สภาวะปกติ (ประกาศกรมอุทยานแห่งชาติ สัตว์ป่า และพันธุ์พืช เรื่องขยายระยะเวลาปิดการท่องเที่ยวในอุทยานแห่งชาติหาดนพรัตน์ธารา-หมู่เกาะพีพี, 2561, น. 15)

มาตรการนี้จะส่งผลให้จังหวัดกระบี่มีรายได้จากการท่องเที่ยวลดลงจากเดิม และกรมอุทยานแห่งชาติ สัตว์ป่า และพันธุ์พืช มีแนวโน้มที่จะใช้มาตรการนี้กับอุทยานแห่งชาติทางทะเลอื่น ๆ ในอนาคต เพื่อฟื้นฟูทรัพยากรธรรมชาติที่ได้รับผลกระทบจากการท่องเที่ยว

มาตรการควบคุมจำนวนนักท่องเที่ยวจะส่งผลดีต่อทรัพยากรธรรมชาติและภาพลักษณ์ของประเทศ เพราะมาตรการนี้มีวัตถุประสงค์เพื่อฟื้นฟูทรัพยากรธรรมชาติและบริหารจัดการแหล่งท่องเที่ยว การควบคุมจำนวนนักท่องเที่ยวในแหล่งท่องเที่ยวที่ได้รับความนิยมสูงจะช่วยให้นักท่องเที่ยวได้รับประสบการณ์ในการท่องเที่ยวที่ประทับใจ และช่วยให้ประเทศมีภาพลักษณ์ที่ดี

ภาครัฐและภาคเอกชนควรร่วมมือกันแก้ปัญหา Overtourism นักท่องเที่ยวล้นเมือง เพื่ออนุรักษ์ทรัพยากรธรรมชาติอย่างยั่งยืน ภาครัฐควรโฆษณาและประชาสัมพันธ์แหล่งท่องเที่ยวใหม่ พัฒนาโครงสร้างพื้นฐานที่จำเป็นสำหรับการท่องเที่ยว ปรับราคาการเข้าอุทยานแห่งชาติที่ได้รับความนิยมให้สอดคล้องกับจำนวนนักท่องเที่ยว ภาคเอกชน บริษัทนำเที่ยวควรนำเสนอรายการนำเที่ยวแหล่งท่องเที่ยวใหม่ตามที่ภาครัฐได้โฆษณาและประชาสัมพันธ์ (ปุลวัชร ปิติไกรสร, 2561, น. 1-2)

บทสรุปและข้อเสนอแนะของผู้ศึกษา

Overtourism หรือ ปัญหานักท่องเที่ยวล้นเมือง หมายถึง สถานการณ์ที่มีนักท่องเที่ยวจำนวนมาก และกระจุกตัวจนเกินความสามารถในการรองรับพื้นที่ของแหล่งท่องเที่ยว ซึ่งแหล่งท่องเที่ยวที่ได้รับความนิยมสูงต้องประสบกับปัญหานี้ และในอนาคตจะมีแหล่งท่องเที่ยวอีกหลายแห่งที่ต้องประสบกับปัญหานี้เช่นกัน

ปัญหา Overtourism ส่งผลกระทบต่อต่าง ๆ เช่น ราคาคอนโดมิเนียม ค่าครองชีพสูงขึ้น ระบบสาธารณสุขบอบกเกิดปัญหา ไม่เพียงพอในการรองรับนักท่องเที่ยว สิ่งแวดล้อมทางธรรมชาติเสื่อมโทรม มรดกวัฒนธรรมดั้งเดิมเปลี่ยนแปลงไป และปัญหาขยะจากปัญหานักท่องเที่ยวล้นเมืองส่งกลิ่นรบกวน

การแก้ไขปัญหา Overtourism มาตรการที่เหมาะสมที่จะนำมาใช้ในการแก้ไขปัญหาขึ้นอยู่กับสภาพปัญหาและเป้าหมายของแต่ละพื้นที่ ภาครัฐและภาคเอกชนต้องร่วมมือกันกำหนดเป้าหมายและมาตรการแก้ไขปัญหา โดยพัฒนาระบบสาธารณสุขบอบกให้มีประสิทธิภาพและเพียงพอสำหรับนักท่องเที่ยวในแหล่งท่องเที่ยวและจำนวนนักท่องเที่ยวทั้งในปัจจุบันและในอนาคต รวมถึงบริหารจัดการเกี่ยวกับจำนวนนักท่องเที่ยวและธุรกิจนอกระบบการท่องเที่ยวให้เหมาะสมตามพื้นที่และช่วงเวลา โดยใช้มาตรการแก้ไขปัญหาต่าง ๆ เช่น กระจายนักท่องเที่ยวออกจากช่วงเวลาที่เหมาะสม กระจายนักท่องเที่ยวออกจากพื้นที่ที่หนาแน่น เก็บภาษีนักท่องเที่ยวชาวต่างชาติในแหล่งท่องเที่ยวที่ได้รับความนิยมสูง ใช้มาตรการควบคุมธุรกิจที่พักเพื่อควบคุมจำนวนนักท่องเที่ยว ปิดแหล่งท่องเที่ยวเพื่อฟื้นฟูสภาพตามช่วงเวลา เปลี่ยนแปลงพฤติกรรมนักท่องเที่ยว กำหนดจำนวนเงินที่นักท่องเที่ยวต้องมีติดตัวขณะเดินทางมาท่องเที่ยวในประเทศให้เหมาะสม สร้างระบบการจัดการการท่องเที่ยวให้มีประสิทธิภาพ ผู้ศึกษาได้รวบรวมตัวอย่างมาตรการแก้ไขปัญหา Overtourism ของต่างประเทศ เช่น กรุงฮัมสเตอร์ดัม ราชอาณาจักรเนเธอร์แลนด์ ใช้มาตรการจัดระเบียบเรื่องข้อจำกัดที่พักของเอกชนที่จะตัดแปลงให้เป็นที่พักสำหรับนักท่องเที่ยว ห้ามเปิดร้านค้าที่มีกลุ่มเป้าหมายเป็นนักท่องเที่ยว เมืองเวนิส สาธารณรัฐอิตาลี ใช้มาตรการควบคุมจำนวนเรือบริการท่องเที่ยวที่เข้ามาเทียบท่าเรือ มาชูปิกชู สาธารณรัฐเปรู ใช้มาตรการควบคุมจำนวนนักท่องเที่ยว มีช่วงเวลาปิดเข้าชมแหล่งท่องเที่ยวในเดือนกุมภาพันธ์ของทุกปีเพื่อซ่อมบำรุง และตัวอย่างมาตรการแก้ไขปัญหา Overtourism ในประเทศไทย เช่น อ่าวมาหยา อุทยานแห่งชาติหาดนพรัตน์ธารา-หมู่เกาะพีพี จังหวัดกระบี่ ใช้มาตรการปิดแหล่งท่องเที่ยวเพื่อฟื้นฟูทรัพยากรธรรมชาติ

สำหรับข้อเสนอแนะของผู้ศึกษา ขอเสนอแนะดังนี้ รัฐบาลควรยกระดับมาตรการแก้ไขปัญหา Overtourism ให้มากขึ้น โดยอาจจัดทำเป็นแผนยุทธศาสตร์มาตรการแก้ไขปัญหา Overtourism และแผนการดำเนินงานตามแต่ละพื้นที่แหล่งท่องเที่ยว พัฒนาโครงสร้างพื้นฐานที่จำเป็นสำหรับการท่องเที่ยว วางแผนในการเก็บภาษีนักท่องเที่ยวชาวต่างชาติในแหล่งท่องเที่ยวที่ได้รับความนิยมสูง หรืออาจปิดแหล่งท่องเที่ยวเมื่อแหล่งท่องเที่ยวนั้นมีจำนวนนักท่องเที่ยวมากเกินไปเพื่อป้องกันทรัพยากรธรรมชาติเสื่อมโทรม รวมถึงส่งเสริมการท่องเที่ยวให้นักท่องเที่ยวเดินทางไปท่องเที่ยวในเมืองท่องเที่ยวรองมากขึ้น เพื่อยกระดับเมืองท่องเที่ยวรองให้พัฒนาเป็นเมืองท่องเที่ยวหลักต่อไปในอนาคต เป็นการช่วยกระจายจำนวนนักท่องเที่ยวไม่ให้หนาแน่นในพื้นที่จนเกินไป และทำให้ระบบบริหารจัดการแหล่งท่องเที่ยวมีประสิทธิภาพ ไม่ให้นักท่องเที่ยวมาแออัดเกินไปและให้คนท้องถิ่นมีชีวิตที่สงบสุขไม่ถูกรบกวนจากนักท่องเที่ยว ซึ่งจะทำให้นักท่องเที่ยวได้รับประสบการณ์ในการท่องเที่ยวที่ประทับใจและกลับมาท่องเที่ยวใหม่ ช่วยส่งผลให้ประเทศไทยมีภาพลักษณ์ที่ดีและนักท่องเที่ยวเลือกเดินทางมาท่องเที่ยวในประเทศไทยต่อไป

บรรณานุกรม

- กระทรวงการท่องเที่ยวและกีฬา. (ม.ป.ป.). **อ่าวมาหยา** (อุทยานแห่งชาติหาดนพรัตน์ธารา-หมู่เกาะพีพี). สืบค้น 24 เมษายน 2562 จาก <https://thailandtourismdirectory.go.th/th/info/attraction/detail/itemid/3096>
- บุญโชค พาณิชศิลป์. (7 มิถุนายน 2561). **ได้เวลายุโรปหาทางรับมือ ปัญหานักท่องเที่ยวล้นทะเล็ก**. สืบค้น 19 เมษายน 2562 จาก <https://themomentum.co/overtourism-europe>
- “ประกาศกรมอุทยานแห่งชาติ สัตว์ป่า และพันธุ์พืช เรื่อง ขยายระยะเวลาปิดการท่องเที่ยวในอุทยานแห่งชาติหาดนพรัตน์ธารา-หมู่เกาะพีพี” (1 ตุลาคม 2561). **ราชกิจจานุเบกษา**, เล่มที่ 135 ตอนพิเศษ 243 ง, น. 15
- ปลุวัชร ปิติไกรสร. (5 เมษายน 2561). **นัยของมาตรการปิดอ่าวมาหยาต่อการปรับตัวของภาคการท่องเที่ยวไทย**. สืบค้น 22 เมษายน 2562 จาก https://www.scbeic.com/th/detail/file/product/4615/eztwtu1ip3/Flash_TH_maya-bay_20180405.pdf
- _____. (25 กรกฎาคม 2561). **Overtourism ไทยจะรับมืออย่างไร?**. สืบค้น 10 เมษายน 2562 จาก https://www.scbeic.com/th/detail/file/product/4877/f3749dhx84/EIC_TH_Note_Overtourism_20180725.pdf
- พลอยจันทร์ สุขคง. (23 มกราคม 2562). **บาทลีพิจารณาเก็บภาษีนักท่องเที่ยวเพื่อบำรุงสภาพแวดล้อมของเกาะ**. สืบค้น 19 เมษายน 2562 จาก <https://thestandard.co/bali-considers-a-tourist-tax>
- มจรัส วัฒนโกเมธ. (2561). **Overtourism and a Stairway to Sustainability**. *TAT REVIEW*, 4(3), 18-27
- มาตรการจัดการ “ภาวะนักท่องเที่ยวล้นเมือง” รอบโลก**. (15 สิงหาคม 2561). สืบค้น 19 เมษายน 2562 จาก <https://www.bbc.com/thai/international-45184725>
- ศูนย์วิจัยด้านตลาดการท่องเที่ยว. (กุมภาพันธ์ 2562). **เข็มทิศท่องเที่ยว ไตรมาส 1/2562**. สืบค้น 19 เมษายน 2562 จาก https://intelligencecenter.tat.or.th/wp-content/uploads/2019/02/TheCompassQ1_2562.pdf
- อารยา จันทร์สกุล. (มิถุนายน 2561). **Overtourism ผลกระทบและแนวทางการจัดการเพื่อความยั่งยืน**. สืบค้น 10 เมษายน 2562 จาก <https://www.bot.or.th/Thai/MonetaryPolicy/Southern/ReasearchPaper/Overtourism.pdf>