



สภาปฏิรูปแห่งชาติ



พิมพ์ที่ : สำนักการพิมพ์
สำนักงานเลขาธิการสภาผู้แทนราษฎร

วาระปฏิรูปพิเศษ ๑๐ : แนวทางการพัฒนาเศรษฐกิจพื้นที่ร่วมชายแดน



ชื่อเรื่อง	วาระปฏิรูปพิเศษ ๑๐ : แนวทางการพัฒนาเศรษฐกิจพื้นที่ร่วมชายแดน
เลขประจำหนังสือ	ISBN : 978-616-399-040-2
ปีที่พิมพ์	สิงหาคม ๒๕๕๘
จำนวนหน้า	๒๔ หน้า
จำนวนพิมพ์	๒,๐๐๐ เล่ม
จัดทำโดย	สำนักงานเลขาธิการสภาผู้แทนราษฎร ปฏิบัติหน้าที่สำนักงานเลขาธิการสภาปฏิรูปแห่งชาติ ถนนอุทองใน เขตดุสิต กรุงเทพมหานคร ๑๐๓๐๐ โทร. ๐ ๒๒๔๔ ๒๖๙๖ โทรสาร ๐ ๒๒๔๔ ๒๖๙๕
พิมพ์ที่	สำนักการพิมพ์ สำนักงานเลขาธิการสภาผู้แทนราษฎร ถนนประดิพัทธ์ แขวงสามเสนใน เขตพญาไท กรุงเทพมหานคร ๑๐๕๐๐ โทร. ๐ ๒๒๔๔ ๒๑๑๗ โทรสาร ๐ ๒๒๔๔ ๒๑๒๒

คำนำ

สภาปฏิรูปแห่งชาติได้ปฏิบัติภารกิจตามที่กำหนดในมาตรา ๒๗ ของรัฐธรรมนูญแห่งราชอาณาจักรไทย ฉบับชั่วคราว พุทธศักราช ๒๕๕๗ กล่าวคือ “...ศึกษาและเสนอแนะเพื่อให้เกิดการปฏิรูปในด้านต่าง ๆ” นอกจากการวิเคราะห์และกำหนด “วิสัยทัศน์และอนาคตประเทศไทย” สำหรับระยะเวลาประมาณ ๒๐ ปี ในอนาคต เพื่อใช้เป็นกรอบแนวทางการกำหนดประเด็น และแนวทางการปฏิรูปในด้านต่าง ๆ แล้ว สภาปฏิรูปแห่งชาติยังได้ศึกษาค้นคว้าและวิเคราะห์ข้อสนเทศ ตลอดจนประมวลความรู้ ความคิดเห็นจากผู้ทรงคุณวุฒิ และผู้มีประสบการณ์ในด้านต่าง ๆ รวมถึงประชาชนผู้เป็นเจ้าของประเทศ โดยได้ดำเนินการต่อเนื่อง ทั้งโดยทางตรงและทางอ้อม หยิบยกขึ้นกำหนดเป็นวาระปฏิรูปที่สำคัญ ๆ รวม ๓๗ วาระปฏิรูป และเป็นวาระพัฒนาที่ต้องดำเนินการต่อเนื่องภายหลังจากการปฏิรูปแล้ว อีก ๖ วาระพัฒนา

วาระปฏิรูปและวาระพัฒนาทั้งหมด ได้ผ่านความเห็นชอบของสภาปฏิรูปแห่งชาติ และได้นำเสนอไปยังคณะรัฐมนตรีเพื่อพิจารณาดำเนินการตามสมควรต่อไปแล้ว

เอกสารฉบับนี้เป็นประมวลรายงานวาระปฏิรูปพิเศษ ๑๐ แนวทางการพัฒนาเศรษฐกิจพื้นที่ร่วมชายแดน ดำเนินการโดยคณะกรรมการวิสามัญปฏิรูปเศรษฐกิจ การเงินและการคลัง ซึ่งสภาปฏิรูปแห่งชาติได้จัดรวบรวมเพื่อเผยแพร่สำหรับประโยชน์สาธารณะสืบไป

สภาปฏิรูปแห่งชาติ
๒๗ สิงหาคม ๒๕๕๘

สารบัญ

คำนำ

รายงาน แนวทางการพัฒนาเศรษฐกิจพื้นที่ร่วมชายแดน

- | | |
|------------------------------------|----|
| ๑. หลักการและเหตุผล | ๑ |
| ๒. ประเด็นปฏิรูป | ๒ |
| ๓. วิธีการพิจารณาศึกษาวิเคราะห์ | ๔ |
| ๔. สรุปผลการศึกษาวิเคราะห์ | ๙ |
| ๕. ข้อเสนอปฏิรูปและแนวทางดำเนินการ | ๑๐ |
| ๖. ผลลัพธ์ที่คาดว่าจะได้ | ๑๙ |
| ๗. ตัวชี้วัดความสำเร็จตามผลลัพธ์ | ๑๙ |

บรรณานุกรม

๒๐

ภาคผนวก

- | | |
|--|----|
| ภาคผนวก ก. คณะกรรมาธิการปฏิรูปเศรษฐกิจ การเงินและการคลัง | ๒๓ |
| คณะอนุกรรมาธิการปฏิรูปเศรษฐกิจระหว่างประเทศ | ๒๔ |
| และประเด็นอื่นด้านเศรษฐกิจ | |

รายงาน

วาระปฏิรูปพิเศษ ๑๐ : แนวทางการพัฒนาเศรษฐกิจพื้นที่ร่วมชายแดน*

๑. หลักการและเหตุผล

ประเทศไทยมีเขตชายแดนทางบกติดต่อกับประเทศเพื่อนบ้านมากที่สุดในอาเซียน คือมีพรมแดนทางบกติดต่อกับ ๔ ประเทศ (มาเลเซีย เมียนมาร์ ลาว และกัมพูชา) การค้ากับประเทศเพื่อนทั้ง ๔ นี้เติบโตขึ้นอย่างรวดเร็วและเป็นคู่ค้าด้านส่งออกที่สำคัญที่สุดของประเทศไทย การค้ากับประเทศเพื่อนบ้านเหล่านี้ ส่วนใหญ่เกิดขึ้นที่ชายแดน

การค้าระหว่างชายแดนของไทยนั้นมีมูลค่าสูงและมีโอกาสเติบโตได้อย่างมากในอนาคตซึ่งจะมีความสำคัญต่อความสำเร็จของประเทศไทยและประเทศเพื่อนบ้าน ในระยะเวลา ๕ ปี ที่ผ่านมาในขณะที่เศรษฐกิจของโลกซบเซาลง ทำให้การส่งออกของประเทศไทยลดลงโดยรวม แต่การส่งออกกับกลุ่มประเทศทั้ง ๔ นี้กลับโตขึ้นเร็วมากที่สุด ถึงแม้ไม่สามารถทดแทนการส่งออกไปประเทศอื่นๆ ที่ลดลงแต่การเพิ่มของการส่งออกนี้มีส่วนช่วยบรรเทาความเสียหายทางเศรษฐกิจไทยได้อย่างมีนัยสำคัญ ในอนาคตความเจริญเติบโตทางเศรษฐกิจไทยกับประเทศเพื่อนบ้านเหล่านี้จะพึ่งพากันมากขึ้นและการค้าชายแดนก็จะมีมีความสำคัญมากขึ้น

นอกจากด้านเศรษฐกิจแล้ว ด้านสังคมและการเมืองของพื้นที่ชายแดนก็จะมีมีความสำคัญอย่างมากสำหรับเสถียรภาพของประเทศไทยและในภูมิภาค

ในระดับพื้นที่นั้น ชุมชนที่ตั้งถิ่นฐานอยู่สองข้างของพรมแดนนั้น ส่วนใหญ่อาจจะเป็นชุมชนเดียวกันหรือมีความสัมพันธ์ใกล้ชิด ทั้งเศรษฐกิจและสังคม แต่เมื่อมีการกำหนดเส้นเขตแดนทำให้กลายเป็นคนต่างชาติกันอยู่ภายใต้กฎหมายที่ไม่เหมือนกัน การค้าขายไปมาหาสู่กันก็กลายเป็นเรื่องระหว่างประเทศ เมื่อสงครามสงบ คนในพื้นที่เหล่านี้จึงกลับไปมาหาสู่กัน ทำธุรกิจกัน เจ้าหน้าที่ในพื้นที่ก็มีการผ่อนปรนโดยเฉพาะเรื่องการค้าขาย

ในอาเซียนก็ได้มีความพยายามส่งเสริมการทำธุรกิจเพื่อสร้างความเป็นอยู่ที่ดีให้กับประชาชนในพื้นที่ โดยเฉพาะกับประเทศสมาชิกใหม่ของอาเซียน ซึ่งได้แก่ เมียนมาร์ สปป. ลาว เวียดนาม และกัมพูชา เช่น โครงการ ASEAN Integration System of Preference (AISP)^๑ ซึ่งลดภาษีเป็นพิเศษให้กับประเทศสมาชิกใหม่ของอาเซียน นอกเหนือจากที่ลดให้ภายใต้กรอบ เขตการค้าเสรีอาเซียน (ASEAN Free Trade Area – AFTA) และได้เริ่มใช้มาตั้งแต่ปี ๒๕๔๕

ในการสร้างประชาคมเศรษฐกิจอาเซียนซึ่งได้เริ่มดำเนินการมาตั้งแต่ปี ๒๕๕๐ เป็นต้นมา มีเป้าหมายในการทำให้ตลาดในอาเซียนเป็นตลาดเดียวซึ่งสินค้าและบริการ รวมทั้งการลงทุน การเคลื่อนย้ายทุนและแรงงานฝีมือเป็นได้โดยเสรี กฎเกณฑ์และระเบียบต่างๆ กำลังจะเสร็จในสิ้นปี ๒๕๕๘ นี้ และเมื่อเริ่มใช้ในปี ๒๕๕๙ ก็จะทำให้ภูมิภาคนี้มีกฎระเบียบแบบเดียวกันเสมือนอยู่ในประเทศเดียวกัน

* รายงานนี้จัดทำโดยคณะกรรมการปฏิรูปเศรษฐกิจ การเงินและการคลัง โดยผ่านความเห็นชอบของสภาปฏิรูปแห่งชาติ เมื่อ ๑๗ สิงหาคม ๒๕๕๘ และได้นำเสนอต่อคณะรัฐมนตรีเมื่อ ๒๗ สิงหาคม ๒๕๕๘

^๑ มติที่ประชุมสุดยอดอาเซียน พฤศจิกายน ๒๕๔๓

<http://www.arancustoms.org/index.php?lay=show&ac=article&id=308428>

รัฐบาลได้ตั้งเขตเศรษฐกิจในพื้นที่ชายแดนของไทยเพื่อจะเป็นประตูเชื่อมต่อกับประเทศเพื่อนบ้านที่สำคัญ รัฐบาลได้ตั้งคณะกรรมการนโยบายเขตพัฒนาเศรษฐกิจพิเศษ (กนพ.) ตามคำสั่งของคณะกรรมการรักษาความสงบแห่งชาติ (คสช.)^๒ ซึ่งกำหนดพื้นที่ๆ ให้สิทธิพิเศษ เช่น เรื่องการยกเว้นภาษี การให้สิทธิสูงสุดในการลงทุน ภายใต้สำนักงานคณะกรรมการส่งเสริมการลงทุน และให้ กนพ. เป็นผู้บริหาร

เขตเศรษฐกิจพิเศษเหล่านี้ล้วนตั้งอยู่ในประเทศไทย การให้สิทธิพิเศษด้านการลงทุนดึงดูดให้มีการลงทุนในพื้นที่เหล่านี้ สิทธิในการให้แรงงานต่างชาติข้ามแดนเข้ามาในเขตเศรษฐกิจทำให้มีแรงงานสำหรับโรงงานอุตสาหกรรมต่างๆ และการเปิดเสรีทางการค้าทำให้สามารถนำเข้าวัตถุดิบหรือเครื่องจักรเข้ามาโดยไม่มีภาษี

ในปัจจุบัน ทั้งสินค้า ประชาชน และรถยนต์ ซึ่งผ่านเข้าหรือออกจากเขตเศรษฐกิจนั้น ยังคงต้องผ่านพิธีการทางศุลกากร หรือ การตรวจคนเข้าเมืองสองครั้ง คือ ขาออกจากประเทศเพื่อนบ้าน และขาเข้ามาในประเทศไทย และเมื่อกลับออกไป ก็ต้องผ่านพิธีการอีกสองครั้งเช่นกัน รวมเป็น ๔ ครั้ง ซึ่งนอกจากจะเป็นภาระทั้งเรื่องค่าใช้จ่ายและเวลาของทั้งสองฝ่ายแล้ว ยังเป็นเหตุให้เกิดปัญหาเรื่องคอร์รัปชัน และความเข้าใจผิดระหว่างประชาชนกับเจ้าหน้าที่รัฐ รวมทั้งทำให้เกิดตลาดมืดเพื่อหลบเลี่ยงความยุ่งยากและค่าใช้จ่ายเหล่านี้ และสร้างปัญหาเรื่องสินค้าผิดกฎหมายอื่นๆ ตามมา

ด้วยปริมาณการค้าที่มีมูลค่า ๐.๙๘๗ ล้านล้านบาท ในปี ๒๕๕๗ และโตขึ้นประมาณร้อยละ ๘ (เพิ่มจากร้อยละ ๖.๗ ในปี ๒๕๕๖) ด้วยการเปิดประชาคมอาเซียน มูลค่าการค้าชายแดนจะเพิ่มขึ้นเป็น ๑.๕๗ ล้านล้านบาท ระบบการบริหารพื้นที่ชายแดนที่มีอยู่ในปัจจุบันคงไม่สามารถรองรับธุรกรรมปริมาณนี้ได้

ดังนั้น รัฐบาลจึงควรพัฒนาพื้นที่แนวชายแดนต่อไปอีกหนึ่งขั้น โดยการพัฒนาเขตเศรษฐกิจพิเศษตามแนวชายแดนร่วมกับเพื่อนบ้าน เพื่อทำให้การทำธุรกิจในสองประเทศเป็นเสมือนหนึ่งเป็นพื้นที่เศรษฐกิจเดียวกันหรือร่วมกัน

๒. ประเด็นปฏิรูป

เพื่อให้เกิดการบริหารพื้นที่ชายแดนอย่างมีประสิทธิภาพ ทั้งสองประเทศที่มีพรมแดนติดกันต้องทำงานร่วมกัน โดยใช้ข้อตกลงต่างๆ ที่มีอยู่ในภูมิภาค ที่มีอยู่ในข้อตกลงระหว่างประเทศต่างๆ ทั้งที่เป็นคู่สัญญาและที่ไม่ได้เป็นคู่สัญญา และสร้างข้อตกลงใหม่ที่เหมาะสมกับความต้องการของการดำเนินการ

๒.๑ การลดพิธีการนำเข้า ส่งออก ตามแนวชายแดนให้ทำเพียงครั้งเดียว

การตรวจสอบข้อมูลของสินค้าที่นำเข้าและส่งออกนั้นเป็นปัญหาซึ่งทำให้เกิดความล่าช้า เสียเวลา และค่าใช้จ่ายซึ่งเป็นอุปสรรคสำคัญของการทำธุรกิจ เจ้าหน้าที่ด้านต่างๆ ที่จุดผ่านแดนมักจะมีไม่พอเพราะอาจจะไม่มีอัตรากำลังเพียงพอและการทำงานก็ต้องทำตามระเบียบ มิเช่นนั้นก็เป็นความผิด นอกจากนั้น ปัญหาในแต่ละพื้นที่ก็ไม่เหมือนกันเพราะสินค้าไม่เหมือนกันในแต่ละด่าน ปัญหาเป็นทวีคูณเมื่อต้องผ่านทั้งด่านไทยและด่านของประเทศเพื่อนบ้าน

ในทางปฏิบัติ ข้อมูลที่ต้องแจ้งแก่เจ้าหน้าที่ศุลกากร หรือ หน่วยงานอื่น เช่น อาหารและยา หรือ การควบคุมพืชและสัตว์ นั้นจะต้องเป็นไปตามกฎกติกาสากลอยู่แล้ว ประเทศบางประเทศอาจจะมีเพิ่มเติมในบางเรื่องแต่น้อยมากและสามารถแยกเป็นกรณีพิเศษได้ สำหรับสินค้าทั่วไปก็น่าจะสามารถใช้ข้อมูลชุดเดียวกันได้

^๒ คำสั่งคณะกรรมการรักษาความสงบแห่งชาติที่ ๗๒/๒๕๕๗ เรื่อง แต่งตั้งคณะกรรมการนโยบายเขตพัฒนาเศรษฐกิจพิเศษ

ดังนั้น ให้ทั้งสองประเทศร่วมกันตรวจตราเอกสารในการผ่านแดนร่วมกันในจุดๆ เดียว เพื่อลดค่าใช้จ่ายและเวลาของการข้ามแดน และงานของเจ้าหน้าที่ตามด่านต่างๆ เพื่อรองรับการขยายตัวของการค้า ซึ่งคาดว่าจะเพิ่มขึ้นอีกมากในอนาคต เมื่อเขตเศรษฐกิจพิเศษต่างๆ ตามแนวชายแดนซึ่งรัฐบาลได้เริ่มทำไว้ตั้งแต่ปี ๒๕๕๗ เริ่มส่งผล ประจวบกับการเปิดประชาคมอาเซียนในปลายปี ๒๕๕๘ นี้

๒.๒ ลดพิธีการตรวจคนเข้าเมืองตามแนวชายแดน

การเดินทางเข้าออกประเทศซึ่งขณะนี้มีความสะดวกเพิ่มขึ้นโดยการผ่อนผันในรูปแบบต่างๆ เช่น การใช้บัตรผ่านทาง (Border Pass) เป็นต้น แต่ก็ยังต้องผ่านพิธีการที่ด่านตรวจคนเข้าเมืองทั้ง ๒ ประเทศ ในอนาคตควรจะมีการตรวจเพียงครั้งเดียวเช่นเดียวกัน โดยร่วมกันใช้เทคโนโลยีสมัยใหม่มาช่วยในการตรวจประวัติของผู้เดินทาง ซึ่งอาจจะจัดซื้อจากผู้ให้บริการซึ่งมีศักยภาพและทั้งสองประเทศยอมรับให้เป็นผู้ดำเนินการในส่วนนี้ ทำนองเดียวกับการทำวีซ่าของประเทศต่างๆ ซึ่งขณะนี้ใช้ผู้ให้บริการเอกชนทำหน้าที่นี้ และเจ้าหน้าที่ของภาครัฐยังคงทำหน้าที่ด้านการกำกับดูแลอยู่

๒.๓ พิจารณาให้มีการทำการพัฒนาเศรษฐกิจพื้นที่ร่วม Joint Economic Development Area (JEDA) ตามแนวชายแดน

เพื่อให้การผ่านแดนของทั้งสินค้า และประชาชน เกิดความคล่องตัว อาจจะตั้งเขตพื้นที่ชายแดนตามด่านต่างๆ ให้เป็นเขตเศรษฐกิจพิเศษร่วมกันของทั้งสองประเทศ โดยให้ถือเป็นพื้นที่เดียว มีระบบการทำงานเดียว ซึ่งจะเส้นทางแก้ปัญหาที่จะเกิดขึ้นในอนาคตอย่างเบ็ดเสร็จ

การดำเนินการนี้ต้องปฏิรูปวิธีการดำเนินงานของภาครัฐ โดยให้เขตพื้นที่ชายแดนของทั้งสองประเทศนี้เป็นเขตเศรษฐกิจพิเศษหนึ่งเขต ซึ่งรัฐบาลของทั้งสองประเทศเป็นผู้ถือหุ้นร่วมกัน แล้วจ้างผู้บริหารมืออาชีพที่มีความสามารถเป็นผู้รับจ้างในการดำเนินการ และปฏิรูปการดำเนินงานในเขตเศรษฐกิจพิเศษนี้ โดยให้มีการตรวจตราการเข้าหรือออกเพียงครั้งเดียว

รูปแบบการบริหารนี้ถ้าทำได้ในจุดๆ หนึ่งก็จะสามารถนำวิธีการไปใช้ในจุดอื่นๆ ด้วย และในที่สุดชายแดนของไทยกับประเทศเพื่อนบ้านก็จะต่อเชื่อมกันได้อย่างไร้รอยตะเข็บ (Seamless) เป็นทางเลือกของโครงสร้างพื้นฐานด้านการบริหารชายแดน

๒.๔ การทำวิสัยทัศน์การพัฒนาพื้นที่ชายแดนระยะยาวร่วมกับประเทศเพื่อนบ้าน

ปัจจุบันนี้ ในพื้นที่ชายแดนต่างๆ ได้มีการทำแผนพัฒนาระยะ ๕ ปี ซึ่งจะใช้ในการกำหนดงบประมาณ โดยมีสภาพพัฒนาเศรษฐกิจและสังคมแห่งชาติเป็นผู้ช่วยประสานงาน ซึ่งทำให้เกิดความชัดเจนโดยเฉพาะในเรื่องงบประมาณที่จะใช้สร้างโครงสร้างพื้นฐานต่างๆ เพื่อรองรับแผนเหล่านี้ รวมทั้งการให้เงินช่วยเหลือประเทศเพื่อนบ้านให้เกิดความพร้อมพอที่จะรองรับกิจกรรมที่จะเพิ่มขึ้นด้วย

อย่างไรก็ตาม เนื่องจากการพัฒนาในฝั่งไทยจะเกิดขึ้นได้ก็ต่อเมื่อฝั่งประเทศเพื่อนบ้านสามารถรองรับกิจกรรมที่เราคิดในประเทศไทยซึ่งเกี่ยวข้องไปถึงกิจกรรมในประเทศเพื่อนบ้านด้วย โดยเฉพาะถ้าต้องมีสินค้าลงทุน หรือมีการเดินทางเข้าไปในประเทศนั้นๆ ด้วย

ดังนั้น อาจจะต้องมีการพัฒนาจัดทำวิสัยทัศน์ระยะยาวร่วมกันตามจุดชายแดนต่างๆ เพื่อให้เกิดความเข้าใจร่วมกันว่าทิศทาง ขั้นตอน และระยะเวลาในการทำเรื่องต่างๆ นั้นจะเป็นอย่างไร

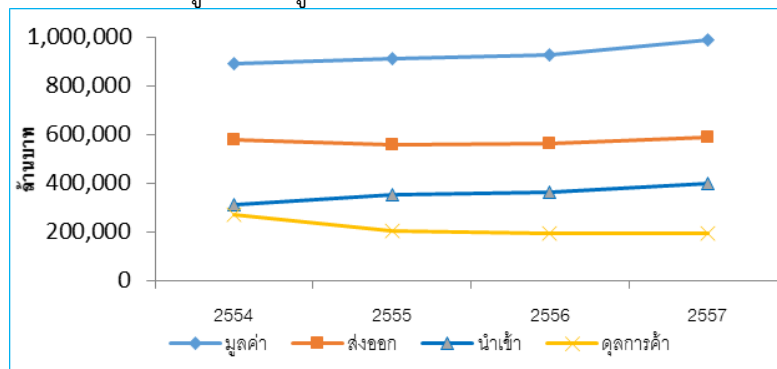
๓. วิธีการพิจารณาศึกษาวิเคราะห์

การค้าชายแดนเป็นปัจจัยสำคัญตัวหนึ่งของความเจริญเติบโตทางเศรษฐกิจของประเทศไทยโดยเฉพาะในระยะ ๓-๔ ปีที่ผ่านมา ในสถานะที่ตลาดโลกซบเซาลง และเมื่อมองไปข้างหน้า จะเห็นได้ว่าโอกาสของกิจกรรมธุรกิจกับประเทศเพื่อนบ้านจะขยายและพัฒนาไปอีกมาก ประเทศไทยต้องสร้างความพร้อมเพื่อให้ได้ประโยชน์จากโอกาสนี้ การบริหารระบบที่จุดผ่านแดนเป็นคอขวดทำให้เกิดความไม่สะดวกในการทำธุรกรรมต่างๆ ดังนั้นจึงควรคิดหาวิธีการใหม่ๆ เพื่อลดปัญหาและสร้างโอกาสใหม่ๆ ให้เกิดขึ้น

๓.๑ การค้าชายแดนกับประเทศเพื่อนบ้าน

จากการรายงานสถิติการค้าชายแดนและการค้าผ่านแดนของประเทศไทย โดยกรมการค้าระหว่างประเทศ พบว่าในปี ๒๕๕๗ การค้าชายแดนไทยกับประเทศเพื่อนบ้านมีมูลค่ารวม ๙๘๗,๕๗๒.๒๒ ล้านบาท เพิ่มขึ้นจากช่วงเดียวกันของปี ๒๕๕๖ ร้อยละ ๖.๘๕ รูปที่ ๑ แสดงมูลค่าการค้าชายแดนของไทย โดยมูลค่าการค้าระหว่างชายแดนไทยกับประเทศเพื่อนบ้านเทียบกับมูลค่าการค้าระหว่างประเทศไทยกับประเทศเพื่อนบ้านเหล่านี้คิดเป็นสัดส่วนร้อยละ ๖๙.๑๓ และคิดเป็นสัดส่วนร้อยละ ๖.๗๑ เมื่อเทียบมูลค่าการค้าระหว่างไทยทั้งหมด คือมากกว่าการค้ากับประเทศเกาหลีซึ่งเป็นคู่ค้าใหญ่อันดับที่ ๔ ของประเทศไทย

รูปที่ ๑: มูลค่าการค้าชายแดนของไทย



การนำเข้าส่วนใหญ่เป็นสินค้าขั้นปฐมแต่การส่งออกส่วนใหญ่เป็นสินค้าสำเร็จรูปโดยเฉพาะสินค้าอุปโภคบริโภค ดังนั้น การค้าทั้งสองด้านจึงเป็นประโยชน์ต่อเศรษฐกิจของประเทศไทย การนำเข้าสินค้าขั้นปฐมทำให้เกิดการสร้างมูลค่าเพิ่มในประเทศไทย เช่น การนำสินค้าเกษตรมาแปรรูปเป็นอาหารแล้วบริโภคในประเทศหรือส่งออก เป็นการสร้างมูลค่าเพิ่มทั้งในไทยและประเทศเพื่อนบ้านด้วย นอกจากนี้ เมื่อผู้ส่งออกในประเทศเพื่อนบ้านมีรายได้มากขึ้น ก็จะมีอำนาจในการซื้อสินค้าอุปโภคบริโภคโดยเฉพาะจากประเทศไทยได้มากขึ้น

นอกจากการค้าโดยตรงกับประเทศทั้ง ๔ นี้แล้ว ชายแดนเหล่านี้ยังเป็นจุดผ่านแดนของสินค้าไปยังประเทศอื่นๆ อีก ๓ ประเทศ คือ เวียดนาม จีน และสิงคโปร์ ในปี ๒๕๕๗ ที่ผ่านมา มูลค่าการค้าที่ผ่านแดนไปตามจุดเหล่านี้ สูงถึง ๑๕๕,๕๓๓ ล้านบาท เพิ่มขึ้นจาก ๑๑๐,๑๖๖ ล้านบาทในปี ๒๕๕๖ คิดเป็นการเพิ่มถึงร้อยละ ๔๑

ที่น่าสังเกตคือมูลค่าการส่งออกนั้นเพิ่มสูงขึ้นโดยตลอดในระยะ ๓ ปีที่ผ่านมาในขณะที่การส่งออกโดยรวมของประเทศไทยลดลง ซึ่งแสดงว่าความต้องการสินค้าจากประเทศไทยในประเทศเพื่อนบ้านยังมีสูงและเพิ่มขึ้นอย่างต่อเนื่อง

สาเหตุสำคัญของการเติบโตของการนำเข้าของประเทศเพื่อนบ้านเกิดจากความเจริญเติบโตทางเศรษฐกิจของประเทศเหล่านี้ ด้วยความเป็นตลาดที่ยังใหม่อยู่โอกาสการพัฒนาของประเทศเหล่านี้จึงยังสูงอยู่นอกจากนั้น ในอีก ๖ ปีข้างหน้า จากการคาดการณ์ของ IMF ประเทศเพื่อนบ้านของไทยจะมีอัตราความเจริญเติบโตทางเศรษฐกิจสูงมาก (ดูตารางที่ ๑) โดยเฉพาะประเทศเมียนมาร์ เวียดนาม สปป.ลาว และกัมพูชา ถึงแม้ประเทศเหล่านี้จะเล็กแต่เมื่อรวมกันแล้วก็เป็ตลาดที่น่าสนใจ

ตารางที่ ๑ คาดการณ์การเพิ่มของ GDP ในอาเซียน ๒๕๕๘-๒๕๖๓

ประเทศ	อัตรา (%)
เมียนมาร์	๑๒.๕๙%
ฟิลิปปินส์	๑๐.๑๙%
เวียดนาม	๘.๙๖%
สปป. ลาว	๘.๙๐%
กัมพูชา	๘.๗๘%
มาเลเซีย	๘.๗๓%
อินโดนีเซีย	๖.๖๗%
ไทย	๕.๑๑%
สิงคโปร์	๔.๐๗%
บรูไน	๓.๘๐%
อาเซียน	๗.๒๑%

ที่มา: World Economic Outlook, IMF, เมษายน ๒๕๕๘

ดังนั้น ความสำคัญของการค้าชายแดนจะเพิ่มขึ้นค่อนข้างแน่นอน โดยเฉพาะกับประเทศเมียนมาร์ซึ่งจะมีอัตราความเจริญเติบโตสูงที่สุดในอาเซียนในระยะ ๖ ปีข้างหน้า

๓.๒ การเดินทางข้ามแดนตามชายแดน

การเดินทางไปมาติดต่อกันระหว่างประชาชนของประเทศต่างๆ มีความสำคัญทั้งทางด้านเศรษฐกิจ สังคม และการเมือง การค้าขายกันเป็นแรงจูงใจสำคัญในการยอมลงทุนเดินทางไปพื้นที่ต่างๆ เพื่อแสวงหาช่องทางในการทำธุรกิจใหม่ๆ ซึ่งอาจจะมีผลพลอยได้ในการท่องเที่ยวด้วย แต่สิ่งที่ได้มาคือความรู้ความเข้าใจประเทศเพื่อนบ้านดีขึ้น ซึ่งเป็นฐานของการอยู่ร่วมกันและทำงานร่วมกันได้

การเดินทางเข้าไปมาระหว่างประเทศไทยกับประเทศเพื่อนบ้านนั้นมีจำนวนมาก ในปี ๒๕๕๗ ที่ผ่านมามีคนไทยเดินทางเข้าและออกจากประเทศ ประมาณ ๘.๓ ล้านคน และกว่าครึ่งหนึ่งคือ ๔.๕ ล้านคนเดินทางไปในประเทศเพื่อนบ้าน ๔ ประเทศโดยใช้บัตรผ่านแดน (Border Pass)

ประชาชนในประเทศเพื่อนบ้านก็เข้าและออกประเทศไทยเป็นจำนวนมาก จากข้อมูลของสำนักงานตรวจคนเข้าเมืองจะเห็นว่าจำนวนมีการขึ้นลงเปลี่ยนแปลงสูง เช่นในปี ๒๕๕๔ มีคนกัมพูชาเข้าออกเป็นจำนวนมาก แล้วก็ลดลงเรื่อยมา ในขณะที่มีคนเมียนมาร์เข้าออกเพิ่มขึ้นอย่างสม่ำเสมอ

ตารางที่ ๒: สถิติการใช้บัตรผ่านแดน

ปี พ.ศ.		2554	2555	2556	2557
เมียนมา	เข้า	516,931	1,049,293	1,533,583	2,589,722
	ออก	454,362	987,046	1,473,370	2,415,286
ลาว	เข้า	1,139,202	1,113,867	883,327	1,091,485
	ออก	1,092,717	1,079,999	858,259	1,072,824
กัมพูชา	เข้า	6,226,221	1,999,480	1,432,085	1,481,770
	ออก	6,071,130	1,876,150	1,357,392	1,417,955
มาเลเซีย	เข้า	455,718	386,014	543,356	479,214
	ออก	430,852	363,175	527,774	456,806
รวม	เข้า	8,338,072	4,548,654	4,392,351	5,642,191
	ออก	8,049,061	4,306,370	4,216,795	5,362,871

ที่มา: สำนักงานตรวจคนเข้าเมือง <http://www.immigration.go.th/>

ปัญหาคือความไม่แน่นอนของนโยบายรัฐบาลในแต่ละช่วง ทำให้เกิดปัญหาความไม่แน่นอน ซึ่งสร้างปัญหาให้ที่ด่านต่างๆ แต่ละจุดเพราะมีปัญหาที่แตกต่างกัน ตามสภาพของพื้นที่อยู่แล้ว และเจ้าหน้าที่ด้านต่างๆ ที่เกี่ยวข้องในพื้นที่อาจจะตีความนโยบายของรัฐบาลแตกต่างกัน ทำให้ไม่แน่ใจว่าจะให้เปิดหรือจะให้ปิด

รัฐบาลปัจจุบันได้กำหนดแนวนโยบายที่ชัดเจนขึ้น โดยเฉพาะการตั้งเขตเศรษฐกิจพิเศษต่างๆ ขึ้นตามแนวชายแดนเพื่อรับแรงงานต่างชาติส่วนหนึ่งเข้าสู่ระบบ เมื่อแรงงานเข้าสู่ระบบมากขึ้น งานเอกสารที่ด่านชายแดนก็จะเพิ่มขึ้น เช่น การเข้า-ออกของคนงานเมียนมาร์ที่ด่านแม่สอด เป็นต้น

ดังนั้น รัฐบาลควรจะมีวิธีแก้ปัญหาการดำเนินการให้การเข้าออกของประชาชนที่ทั้งสองประเทศสามารถเข้าออกได้โดยสะดวก ในขณะเดียวกันก็ต้องควบคุมดูแลความสงบเรียบร้อยและความมั่นคงของชาติด้วย

๓.๓ แนวคิดการพัฒนาเศรษฐกิจตามแนวชายแดน^๓

นอกเหนือจากกลยุทธ์ในการพัฒนาภายในประเทศของประเทศไทย กลยุทธ์ในการพัฒนาประเทศยังจำเป็นต้องเน้นไปที่การพัฒนาพื้นที่เศรษฐกิจตามแนวชายแดน โดยเฉพาะอย่างยิ่งการสร้างความเข้มแข็งของการเชื่อมโยงเศรษฐกิจตามแนวชายแดน ซึ่งจะก่อให้เกิดแรงหนุนต่อศักยภาพทางการแข่งขันของผู้ประกอบการไทย และเป็นการพัฒนาสังคมและพื้นที่ตามแนวชายแดน อย่างไรก็ตามกลไกการพัฒนาพื้นที่ตามแนวชายแดนประกอบไปด้วย ๓ รูปแบบ

๓.๓.๑ เขตเศรษฐกิจชายแดน (Border economic zone) แต่ละประเทศจะมีกิจกรรมทางเศรษฐกิจในพื้นที่เศรษฐกิจของตนเอง เป้าหมายคือการพัฒนาศักยภาพทางเศรษฐกิจของพื้นที่นั้นๆ และใช้ประโยชน์จากความเชื่อมโยงอย่างมีประสิทธิภาพกับกิจกรรมทางเศรษฐกิจที่อยู่ในอีกชายแดนหนึ่ง อาจมีกฎเกณฑ์ ข้อบังคับ ระเบียบ หรือการควบคุม แตกต่างกันไปตามพื้นที่ เช่น ตราด ในประเทศไทยกับเกาะกงของประเทศกัมพูชา

^๓ สถาบันระหว่างประเทศเพื่อการค้าและการพัฒนา (สคพ.), แนวทางและมาตรการเพื่อการพัฒนาเขตเศรษฐกิจพิเศษ บริเวณพื้นที่แนวชายแดนของไทย, www.itd.or.th.

ซึ่งเน้นการเพิ่มมูลค่าในแต่ละขั้นตอนการผลิต และได้ประโยชน์จากการพัฒนาชายแดน ระบบบริการการจัดส่งสินค้า โครงสร้างพื้นฐาน เข้าถึงแหล่งแรงงานในอีกเขตเศรษฐกิจ

๓.๓.๒ เขตเศรษฐกิจพิเศษ (Special economic zone) เป็นพื้นที่เศรษฐกิจชายแดนที่มีขอบเขต กำหนดชัดเจน เนื่องจากพื้นที่ทางภูมิศาสตร์ชายแดนของแต่ละประเทศ มีการบริหารจัดการร่วมกันซึ่งเอื้อ ประโยชน์ต่อธุรกิจในพื้นที่นี้ โดยทั่วไปแล้วเขตเศรษฐกิจพิเศษกำหนดโดยปัจจัยซึ่งปรับปรุงสภาพแวดล้อมในการทำ ธุรกิจให้มีประสิทธิภาพยิ่งขึ้นโดยผ่านทาง การปรับปรุง ระเบียบ กฎเกณฑ์ การควบคุม และปรับปรุงให้มี สภาพแวดล้อมในการปฏิบัติงานให้มีศักยภาพมากขึ้น ผ่านการจัดเตรียมระบบโครงสร้างพื้นฐานที่กำหนดขึ้นมาเป็น พิเศษภายใต้พื้นที่เศรษฐกิจพิเศษนี้ การบริการที่เกี่ยวข้องกับแรงงานและการเคลื่อนย้ายแรงงาน สภาพแวดล้อมที่ เกื้อหนุนให้การค้าระหว่างชายแดนมีประสิทธิภาพมากขึ้น รวมไปถึงการบริการลูกค้าในพื้นที่ (On site customer service) เช่น แรงจูงใจจากภาษี ตัวอย่างเช่น แม่สอดของไทย และเมียวดีของสหภาพเมียนมาร์

๓.๓.๓ เขตเศรษฐกิจพิเศษข้ามพรมแดน (Cross border special economic zone) เป็นเขต เศรษฐกิจที่มีความซับซ้อนมากยิ่งขึ้น เกิดจากความร่วมมือของรัฐบาลทั้งสองประเทศ ซึ่งมีกฎเกณฑ์ ระเบียบ ข้อบังคับหรือการควบคุมที่เป็นข้อตกลงของรัฐบาลทั้งสองประเทศ เช่นข้อตกลงทางการค้า การบริโภค โดยหลักการ เขตเศรษฐกิจพิเศษข้ามพรมแดนจะพัฒนามาจากเขตเศรษฐกิจพิเศษ ซึ่งจำเป็นต้องมีข้อตกลงความเชื่อมโยงระหว่าง ชายแดนพิเศษสำหรับสองเขตเศรษฐกิจพิเศษที่ติดกัน

การแบ่งเป็น ๓ ลักษณะนี้ช่วยให้เห็นความชัดเจนในการออกแบบสิทธิพิเศษให้เหมาะสมกับความ ต้องการของพื้นที่แต่ละจุดซึ่งมีศักยภาพที่แตกต่างกัน เขตเศรษฐกิจพิเศษตามแนวชายแดนทั้ง ๖ เขตนั้นเป็นเขตที่ ตั้งอยู่ในประเทศไทยและนำเข้าแรงงานมาผลิตสินค้าแล้วส่งออก มีการไปลงทุนในเขตเศรษฐกิจพิเศษในต่างประเทศ เพื่อใช้สิทธิประโยชน์ทางการค้าเช่น GSP บ้าง และมีการไปลงทุนปลูกพืชเพื่อแปรรูปเป็นสินค้าส่งออกไปประเทศ ต่างๆ บ้าง ซึ่งเป็นกิจกรรมที่ได้ประโยชน์ต่อตั้งประเทศเพื่อนบ้านและประเทศไทย

แต่ในระยะยาวควรมีแผนยุทธศาสตร์ชายแดนอย่างเป็นระบบเพื่อพัฒนาศักยภาพของพื้นที่ให้ สามารถรองรับความเปลี่ยนแปลงทางเศรษฐกิจที่กำลังเกิดขึ้น และในขณะเดียวกันป้องกันปัญหาต่างๆ ที่อาจเกิดขึ้น ตามแนวชายแดน โดยทำโครงการนำร่องเพื่อต้นแบบของการพัฒนา ซึ่งจะครอบคลุมด้านเศรษฐกิจ สังคมและความ มั่นคง เพื่อนำมาต่อยอดเป็นแนวทางในการพัฒนาธุรกิจการค้าชายแดนในจุดอื่นๆ ต่อไป

๓.๔ การพัฒนาเขตเศรษฐกิจตามพื้นที่ชายแดน

ในปัจจุบัน รัฐบาลได้กำหนดเขตเศรษฐกิจพิเศษช่วงแรกไว้ ๕ เขตและจะมีเขตเศรษฐกิจพิเศษช่วง ที่ ๒ อีก ๕ เขตรวมเป็น ๑๐ เขต^๔ ซึ่งถือเป็นยุทธศาสตร์สำคัญของประเทศในการสร้างความพร้อมสำหรับการรับ การค้าการลงทุนที่กำลังเติบโตขึ้นในพื้นที่โดยเฉพาะการเปิดประชาคมอาเซียนในสิ้นปี ๒๕๕๘ นี้

สิทธิพิเศษในเขตเศรษฐกิจพิเศษแบ่งออกเป็น ๒ กลุ่มคือ กรณีกิจการทั่วไป ได้สิทธิพิเศษ

๑) ยกเว้นภาษีเงินได้นิติบุคคลเพิ่มเติมเป็นเวลา ๓ ปี แต่รวมแล้วไม่เกิน ๘ ปี

๒) กรณีได้รับยกเว้นภาษีเงินได้นิติบุคคลเป็นเวลา ๘ ปีอยู่แล้ว (กลุ่ม A๑ A๒) ให้ ได้รับลดหย่อน ภาษีเงินได้นิติบุคคลร้อยละ ๕๐ เพิ่มเติมอีก ๕ ปี

^๔ ช่วงแรก ๕ เขตคือที่ แม่สอด (ตาก) สะเดา (สงขลา) มุกดาหาร อรัญประเทศ (สระแก้ว) และตราด (๑๙ มกราคม ๒๕๕๘ และช่วงที่ ๒ มี ๕ เขต คือ เชียงราย กาญจนบุรี หนองคาย นครพนม และ นราธิวาส (๑๖ มีนาคม ๒๕๕๘)

- ก) ให้หักค่าขนส่ง ค่าไฟฟ้า และค่าประปา ๒ เท่า ในการคำนวณภาษี เป็นเวลา ๑๐ ปี
 - ข) ให้หักค่าติดตั้งหรือก่อสร้างสิ่งอำนวยความสะดวกได้ร้อยละ ๒๕ ในการคำนวณภาษี
 - ค) ยกเว้นอากรขาเข้าสำหรับเครื่องจักร
 - ง) ยกเว้นอากรขาเข้าวัตถุดิบและวัสดุจำเป็นสำหรับส่วนที่ผลิตเพื่อการส่งออกเป็นระยะเวลา ๕ ปี
 - จ) ให้ใช้แรงงานต่างด้าวไร้ฝีมือในโครงการที่ได้รับการส่งเสริม ตามที่ BOI จะกำหนด
 - ฉ) สิทธิและประโยชน์ที่มีใช่อีกประการ (ซึ่งจะกำหนดในภายหลัง)
- สำหรับอุตสาหกรรม ๑๓ อุตสาหกรรมที่กนพ.ส่งเสริม ให้ได้สิทธิเพิ่มเติมคือ
- ๑) ยกเว้นภาษีเงินได้นิติบุคคลเป็นเวลา ๘ ปี
 - ๒) ลดหย่อนภาษีเงินได้นิติบุคคลร้อยละ ๕๐ เพิ่มเติม อีก ๕ ปี
- อุตสาหกรรมพิเศษ ๑๓ อุตสาหกรรมคือ

๑) อุตสาหกรรมการเกษตร ประมงและกิจการที่เกี่ยวข้อง ๒) เซรามิกส์ ๓) อุตสาหกรรมสิ่งทอ เครื่องนุ่งห่ม และเครื่องหนัง ๔) อุตสาหกรรมผลิตเครื่องเรือน ๕) อุตสาหกรรมอัญมณีและเครื่องประดับ ๖) การผลิตเครื่องมือแพทย์ ๗) อุตสาหกรรมยานยนต์ เครื่องจักร และชิ้นส่วน ๘) อุตสาหกรรมเครื่องใช้ไฟฟ้าและอิเล็กทรอนิกส์ ๙) การผลิตพลาสติก ๑๐) การผลิตยา ๑๑) กิจการโลจิสติกส์ ๑๒) นิคมหรือเขตอุตสาหกรรม ๑๓) กิจการเพื่อส่งเสริมการท่องเที่ยว

๓.๕ แนวคิดการพัฒนาพื้นที่ร่วมแนวชายแดน

ในพื้นที่ชายแดนยังมีปัญหาอื่นๆ ที่ต้องมีการบริหาร ปรับเปลี่ยน แก้ไข ดังนั้น รัฐบาลควรพิจารณาเรื่องต่างๆ เหล่านี้พร้อมๆ กันการสร้างรูปแบบการพัฒนาพื้นที่เศรษฐกิจตามแนวชายแดน

ปัญหาเรื่องแนวเขตแดนนั้นเป็นเรื่องทั้งข้อเท็จจริงและเรื่องการเมือง การแก้ปัญหา ต้องใช้เวลาและความตั้งใจทางการเมืองสูง ดังนั้น จึงจำเป็นต้องมีการบริหารจัดการให้เรื่องพรมแดนไม่เป็นอุปสรรคต่อการพัฒนาด้านเศรษฐกิจและความก้าวหน้าทางสังคม

ปัญหาการแบ่งอำนาจของเจ้าหน้าที่ในพื้นที่กับส่วนกลาง เป็นเรื่องซึ่งก่อให้เกิดปัญหามากในขณะนี้ เพราะเจ้าหน้าที่ในพื้นที่ไม่มีอำนาจในการตัดสินใจในเรื่องต่างๆ ในพื้นที่ได้ ต้องให้ส่วนกลางอนุมัติ เช่น การอนุมัติให้มีรถยนต์เข้าออกประเทศในพื้นที่ด่านต่างๆ หลายจุดและพร้อมที่จะแลกเปลี่ยนกับประเทศไทย แต่เจ้าหน้าที่ในพื้นที่ไม่สามารถตัดสินใจ ต้องเสนอเข้ามาส่วนกลาง แต่ส่วนกลางก็มึ้งงานมาก ข้อเสนอซึ่งสำคัญมากในการเจรจาแลกเปลี่ยนในพื้นที่ต่างๆ กลับไม่ได้รับการตอบสนอง ถึงแม้จะมีการตอบแต่เนื่องจากผู้ตัดสินใจในส่วนกลางอาจจะไม่สามารถเข้าใจเรื่องในพื้นที่อย่างแท้จริงซึ่งอาจจะผูกโยงกับข้อเสนออื่นๆ ก็อาจจะตอบปฏิเสธซึ่งทำได้ง่ายกว่าการอนุมัติอยู่แล้ว ปัญหาเช่นนี้ทำให้ประเทศไทยล้าหลังและขาดความน่าเชื่อถือในการเจรจากับประเทศเพื่อนบ้าน ดังนั้น ควรจะมีการพิจารณาโอนอำนาจบางส่วนโดยเฉพาะเรื่องเศรษฐกิจไปให้พื้นที่ตามชายแดนมากขึ้น

ปัญหาที่ด่านต่างๆ คือ งานพิธีการทั้งด้านศุลกากรและการตรวจคนเข้าเมือง ซึ่งจะพอกพูนมากขึ้นในอนาคตเมื่อธุรกรรมต่างๆ มีมากขึ้น และคนเข้าออกมากขึ้น ดังนั้น จึงควรมีการแก้ปัญหาระยะยาว ให้เกิดความสะดวก มีประสิทธิภาพ ในการทำขั้นตอนเหล่านี้อย่างถูกกฎหมาย

การแก้ปัญหาเหล่านี้ ต้องทำอย่างเป็นระบบ เพื่อให้เกิดเป็นผลในระยะยาว ไม่ใช่แก้ปัญหาแต่เพียงเฉพาะหน้าซึ่งอาจจะส่งผลเสียต่อไปในระยะยาว

ดังนั้น จึงควรมีการศึกษาและนำวิธีการคิดรวมทั้งรูปแบบการบริหารใหม่ๆ มาสร้างระบบการค้าตามแนวชายแดนซึ่งจะสามารถรองรับอนาคตของธุรกรรมที่จะเพิ่มขึ้นได้ เช่น ควรมีการปฏิรูปวิธีการบริหารจัดการเรื่องพิธีการและขั้นตอนเหล่านี้เสียใหม่ โดยอาจจะใช้วิธีการจัดจ้างผู้เข้ามาดำเนินการซึ่งเป็นภาคเอกชน ในทำนองเดียวกับการทำวีซ่าของหลายๆ ประเทศซึ่งใช้กันมากขึ้นในขณะนี้ เป็นต้น

๓.๖ การทำแผนวิสัยทัศน์ระยะยาวของพื้นที่ชายแดนต่าง ๆ

เพื่อให้เกิดความยั่งยืนในการแก้ปัญหาในปัจจุบันและเตรียมความพร้อมสำหรับอนาคต ควรมีการทำวิสัยทัศน์ของพื้นที่ชายแดนจุดสำคัญ เพื่อกำหนดแผนยุทธศาสตร์ร่วมกับภาคเอกชนในพื้นที่และกับประเทศเพื่อนบ้านด้วย

ในปัจจุบันนี้ ภาคเอกชนของไทยในพื้นที่หลายๆ พื้นที่ได้มีการรวมตัวกันเพื่อคิดถึงแผนในอนาคตและในขณะเดียวกันหน่วยราชการในหลายๆ กลุ่มจังหวัดก็ได้มีการคิดแผนยุทธศาสตร์อนาคตของพื้นที่นั้นๆ โดยพิจารณาจากศักยภาพที่เห็นอยู่ และในบางพื้นที่ก็ได้มีการแลกเปลี่ยนความคิดกับทั้งภาครัฐและเอกชนในประเทศเพื่อนบ้านด้วย

เพื่อให้เกิดการทำงานอย่างเป็นระบบและผูกเข้ากับการทำแผนยุทธศาสตร์ชาติใน ส่วนกลาง รัฐบาลควรพิจารณาปฏิรูปการทำแผนยุทธศาสตร์โดยให้พื้นที่และเอกชนเข้ามามีส่วนร่วมโดยตรง ซึ่งจะช่วยให้แผนยุทธศาสตร์ชาติที่สร้างขึ้นมาเป็นที่เข้าใจ ยอมรับ และร่วมกันปฏิบัติกันในทุกภาคส่วนและพื้นที่ รวมทั้งสอดคล้องกับความต้องการของประเทศเพื่อนบ้านด้วย

๓.๗ โครงการนำร่อง

การดำเนินการในข้อ ๓.๖ นั้นอาจจะต้องดูความพร้อมของพื้นที่ต่างๆ ซึ่งมีไม่เท่ากัน ดังนั้น จึงอาจจะต้องมีการทำโครงการนำร่องในบางพื้นที่เพื่อให้ได้เห็นรูปแบบที่เหมาะสมในการดำเนินการ ซึ่งอาจจะเริ่มจากพื้นที่ซึ่งรัฐบาลได้กำหนดไว้เป็นเขตเศรษฐกิจพิเศษ ทั้งในช่วงแรกและช่วงที่สอง โดยพิจารณาจากศักยภาพความพร้อมของพื้นที่ของทั้งภาครัฐ เอกชน และประเทศเพื่อนบ้าน

๔. สรุปผลการศึกษาวิเคราะห์

ผลของการศึกษาสรุปได้ว่า

๔.๑ มีความจำเป็นในการพัฒนาการทำให้พื้นที่จุดเชื่อมต่อที่ด้านชายแดนกับประเทศเพื่อนบ้านเป็นเขตเศรษฐกิจพิเศษร่วมเพื่อทำให้เกิดความสะดวกในการทำธุรกรรมต่างๆ

๔.๒ รูปแบบเขตเศรษฐกิจพิเศษมีหลายรูปแบบ ควรเลือกใช้จุดเด่นของรูปแบบต่างๆ ให้สอดคล้องกับความจำเป็น ความต้องการของแต่ละพื้นที่

๔.๓ ควรทำให้พื้นที่มีอำนาจในการตัดสินใจในสิ่งการด้านเศรษฐกิจ แต่ไม่รวมเรื่องความมั่นคงของพื้นที่ ให้เจ้าหน้าที่ในพื้นที่สามารถติดต่อกับประเทศเพื่อนบ้านและประเทศอื่นๆ ที่เกี่ยวข้องในระดับหนึ่งเพื่อให้กิจกรรมการค้าการลงทุนเป็นไปได้

๔.๔ อาจจะใช้รูปแบบในการบริหารจัดการโดยจ้างเอกชนเป็นผู้บริการเขตเศรษฐกิจพิเศษ และให้ภาครัฐจัดจ้างเอกชนที่บริหารโครงการพื้นที่เขตเศรษฐกิจพิเศษทำหน้าที่ในการทำระเบียบขั้นตอนด้านธุรกรรมต่างๆ โดยหน่วยงานของรัฐยังคงมีอำนาจเป็นผู้กำกับดูแล

๔.๕ ควรมีการทำแผนวิสัยทัศน์ในพื้นที่ชายแดนต่างๆ โดยเฉพาะที่มีเขตเศรษฐกิจพิเศษเพื่อกำหนดแผนยุทธศาสตร์ระยะยาว ร่วมกันระหว่างภาครัฐ เอกชน ประชาชนในพื้นที่ ทั้งในประเทศไทยและในประเทศเพื่อนบ้านด้วย

๕. ข้อเสนอปฏิรูปและแนวทางดำเนินการ

เพื่อให้เกิดความสะดวกในการผ่านแดน ข้อเสนอการปฏิรูป คือ

๕.๑ การพัฒนาเศรษฐกิจของพื้นที่ร่วมชายแดน

รูปแบบของเขตเศรษฐกิจพิเศษตามชายแดน ที่เหมาะสมกับประเทศไทยในอนาคตคือรูปแบบเขตเศรษฐกิจพิเศษข้ามพรมแดน (Cross border special economic zone) เพื่อแก้ไขปัญหาพิธีการซ้ำซ้อน โดยมีกรอบความคิดดังนี้

ก. วัตถุประสงค์

- เพื่อให้สามารถดำเนินการด้านพิธีการศุลกากร และการตรวจตราด้านอื่นๆ ครึ่งเดียว ซึ่งจะลดขั้นตอนความยุ่งยากด้านพิธีการต่างๆ
- เพื่อให้ผู้เดินทางมีการตรวจคนเข้าเมืองครึ่งเดียว
- ทำให้การค้าการลงทุนภายในเขตนี้เปรียบเสมือนทำอยู่ในตลาดเดียวกัน (Single Market) ตามเป้าหมายของประชาคมเศรษฐกิจอาเซียน

ข. เชื่อมพื้นที่รอบๆ ด่านชายแดนของทั้งสองประเทศให้เป็นเขตเศรษฐกิจพิเศษอันเดียว

- พื้นที่รอบๆ ด่านนั้นอาจจะกำหนดให้ครอบคลุมตามความจำเป็นของทั้งสองประเทศ ความครอบคลุมของพื้นที่เป็นตัวบอกลักษณะเขตของสิทธิพิเศษต่างๆ เช่น การเดินรถ เป็นต้น แต่ไม่ได้มีความหมายรวมถึงความเป็นเจ้าของในแง่ที่จะเอาพื้นที่ไปขายได้
- อาจจะมีพื้นที่ซึ่งเป็นที่ตั้งของด่านศุลกากรและการตรวจคนเข้าเมืองตั้งอยู่ในทั้งสองประเทศ แต่ทำหน้าที่เป็นด่านร่วม เพราะถือเป็นการดำเนินงานของบริษัทที่บริหารโครงการเพียงบริษัทเดียว

ค. หลักการของการบริหาร

- ให้ตั้งบริษัทร่วมระหว่างสองประเทศ เพื่อเป็นเจ้าของโครงการนี้ โดยจดทะเบียนอยู่ในทั้งสองประเทศ (ต้องดูแลเพิ่มเติมด้านรายละเอียดทางกฎหมายของทั้งสองประเทศ)
- แต่ละประเทศควรพิจารณาให้ประชาชนในพื้นที่ได้มีส่วนในการถือหุ้นของโครงการ โดยเฉพาะประชาชนซึ่งอาจจะถูกเวนคืนพื้นที่ คือให้เป็นเงินชดเชยส่วนหนึ่งและเป็นหุ้นในโครงการส่วนหนึ่ง เพื่อให้เกิดความเป็นเจ้าของร่วมของประชาชนในพื้นที่
- หน้าที่หลักของบริษัทร่วมคือการจัดจ้างและควบคุมดูแลผู้บริหารมืออาชีพที่จะจ้างมาดำเนินการและแบ่งผลประโยชน์ให้ทั้งสองประเทศตามความเหมาะสมกับกิจกรรมที่ดำเนินการ
- ให้หน่วยงานภาครัฐจ้างบริษัทและผู้บริหารโครงการในการทำหน้าที่ด้านพิธีการต่างๆ แทนหน่วยงานเหล่านั้น โดยที่หน่วยงานภาครัฐยังคงหน้าที่การกำกับดูแล ในระยะแรกอาจจะทำเพียงการเตรียมเอกสารแทนผู้ประกอบการให้พร้อม สำหรับการตรวจตราอนุมัติ แล้วจึงค่อย ๆ พัฒนาให้เต็มรูปแบบต่อไป
- รูปแบบของการดำเนินการอาจจะแตกต่างระหว่างพื้นที่จุดชายแดนต่างๆ ซึ่งมีความจำเป็นต่างกัน

- ก่อนการทำโครงการควรจะมีการศึกษาความเป็นไปได้ และผลกระทบต่อสิ่งแวดล้อมและการให้ประชาชนในพื้นที่มีส่วนร่วมในโครงการด้วย (เช่นการถือหุ้นในโครงการ)

ง. โครงสร้างการบริหาร

การบริหารพื้นที่ร่วมพัฒนาเศรษฐกิจ นั้นแยกหน้าที่ระหว่าง

- หน่วยที่เป็นเจ้าของ (Ownership) ซึ่งจะเป็นบริษัทร่วม ควรจะมีคณะกรรมการซึ่งมาจากทั้งสองประเทศเป็นผู้กำกับดูแลด้านนโยบาย

- หน่วยที่ควบคุมดูแลให้ปฏิบัติตามกฎหมาย (Regulator) โดยให้หน่วยงานของรัฐทำหน้าที่เป็นผู้ดูแลการปฏิบัติตามกฎหมายของทั้งสองประเทศ ซึ่งควรจะมีคณะกรรมการร่วมเพื่อตกลงระเบียบการปฏิบัติที่สอดคล้องกับกฎหมายเพื่อเป็นเกณฑ์ในการดำเนินการของฝ่ายปฏิบัติการ

- หน่วยดำเนินการ (Operation) ซึ่งจะทำหน้าที่เรื่องพิธีการต่างๆ เป็นมืออาชีพด้านการบริหารพื้นที่เขตเศรษฐกิจพิเศษ รับเงินเดือนที่เหมาะสมและมีโบนัสจากผลของการดำเนินการของเขตเศรษฐกิจพิเศษ ผู้บริหารมืออาชีพนี้จะคัดเลือกด้วยวิธีการประมูล และเปิดให้กับบริษัททั่วไปไม่จำกัดสัญชาติ

จ. จ้างผู้บริหารอาชีพมาเป็นผู้ดำเนินการ

- บริษัทซึ่งจะจ้างมาบริหารพื้นที่จะต้องมีความสามารถสูงและหาวิธีซึ่งจะสร้างธุรกิจจากการบริหารเขตเศรษฐกิจนี้ได้

- สัญญาจ้างจะต้องมีการแบ่งกำไรให้กับเจ้าของทั้งสองฝ่ายอย่างเป็นธรรมเนื่องจากแต่ละฝ่ายอาจจะมีส่วนร่วมในกิจกรรมต่างๆ ไม่เท่ากันและไม่เหมือนกัน

- หน่วยปฏิบัติการควรมีคณะกรรมการบริหารซึ่งมีความเชี่ยวชาญทางด้านเทคนิคและมีประสบการณ์เกี่ยวกับพิธีการศุลกากรและพิธีการตรวจตราด้านต่างๆ ที่จำเป็นสำหรับพื้นที่เป็นผู้ดูแล

ฉ. กฎเกณฑ์ในเขตเศรษฐกิจพิเศษ

- ให้ถือตามข้อตกลงและมาตรการต่างๆ ของประชาคมเศรษฐกิจอาเซียน

- ให้ได้สิทธิพิเศษสูงสุดจากรัฐบาลทั้งสองประเทศตามกฎหมายที่มีอยู่

- อาจขอสิทธิพิเศษในบางเรื่องซึ่งจำเป็นต่อการพัฒนาของเขตเศรษฐกิจ

ช. ธุรกิจต่างๆ ในเขตเศรษฐกิจพิเศษนี้ถือว่าเป็นธุรกรรมภายใน

- ไม่มีการเสียภาษีอากรใดๆ สำหรับธุรกรรมที่เกิดขึ้นในพื้นที่เขตเศรษฐกิจพิเศษร่วม

- ถ้าออกจากเขตเข้ามาในประเทศใดประเทศหนึ่งจึงจะถือว่าเป็นการนำเข้า

ซ. การทำการวิเคราะห์ผลกระทบ

- ฝ่ายบริหารต้องติดตามการดำเนินการว่ามีผลกระทบด้านต่างๆ อย่างไรบ้าง โดยเฉพาะกับประชาชนที่อยู่ในพื้นที่และสิ่งแวดล้อมทางธรรมชาติต่างๆ ความยั่งยืนของโครงการอยู่ที่ความร่วมมือของประชาชนในพื้นที่

๕.๒ การปรับใช้มาตรการอาเซียนในเขตเศรษฐกิจพิเศษนี้

ก. การดำเนินการด้านศุลกากร: การลดขั้นตอนต่างๆ สามารถทำได้โดยใช้ตามข้อตกลง ASEAN Single Window ซึ่งมีจุดประสงค์ทำให้พิธีการทางศุลกากรของอาเซียนเป็นจุดเดียว ในกรณีเขตพื้นที่เศรษฐกิจพิเศษชายแดนนี้ ทำเพียง ๒ ประเทศเท่านั้น ดังนั้น จึงง่ายกว่ามาก โดยนำ National Single Window ของทั้งสองประเทศแล้วนำมาบริหารร่วมกัน National Single Window คือ^๕ ระบบการเชื่อมโยงข้อมูลการขอนำเข้า ส่งออกสินค้าไปให้หน่วยงานต่างๆ ที่เกี่ยวข้องตรวจสอบและอนุมัติโดยผู้ค้ายื่นเอกสารเพียงครั้งเดียว ในขณะที่กำลังมีการเร่งทำ National Single Window โดยมีหน่วยงาน ๒๘ หน่วยงานได้ร่วมลงนามรับเอกสารชุดเดียวกันทางอิเล็กทรอนิกส์แล้ว^๖ แต่การดำเนินการทางด้านปฏิบัติยังไม่เกิดขึ้นในระดับพื้นที่ ความจำเป็นอาจจะต้องการ ๕-๑๐ หน่วยงาน ดังนั้น จึงอาจจะเดินไปได้เร็วกว่าปัญหาอาจจะอยู่ที่ประเทศเพื่อนบ้านอาจจะยังไม่มีหน่วยงานเฉพาะเหล่านี้หรือยังไม่มีกฎหมายรองรับ ซึ่งถ้าหากเป็นความจำเป็นเร่งด่วน ก็อาจจะขอความร่วมมือทางเทคนิคจากองค์กรระหว่างประเทศหรือเป็นโครงการช่วยเหลือพิเศษจากประเทศไทยได้ ในระดับแรก ผู้บริหารเขตเศรษฐกิจอาจจะช่วยผู้ประกอบการในการบริหารจัดการเอกสารต่างๆ ให้ถูกต้องเป็นระบบ สอดคล้องกับความต้องการของเจ้าหน้าที่ และในเมื่อมีความพร้อมมากขึ้น แล้วจึงเข้าสู่การใช้ ASEAN Single Window อย่างเป็นทางการ

ข. การอำนวยความสะดวกให้กับสินค้าผ่านแดน

เขตเศรษฐกิจพิเศษนี้จะทำหน้าที่เป็นจุดเชื่อมของสินค้าผ่านแดนด้วย ปัจจุบันมีสินค้าผ่านแดนไปประเทศที่สามอยู่ประมาณ ๑.๕ แสนล้านบาทและเติบโตขึ้นเร็ว ดังนั้น จึงควรมีมาตรการสนับสนุนการผ่านแดนของสินค้าเหล่านี้ด้วย โดยเฉพาะการดำเนินการตามข้อตกลง การอำนวยความสะดวกทางการค้า (ASEAN Agreement on Facilitation of Goods in Transit) ซึ่งคาดว่าจะมีการลงนามในเดือนพฤศจิกายน ๒๕๕๘ นี้

หนึ่งในข้อตกลงนี้ คือเรื่องของการอนุญาตให้รถยนต์จากประเทศหนึ่งเข้าไปในอีกประเทศหนึ่งได้ ซึ่งข้อตกลงนี้ได้มีการดำเนินการไปแล้วในระดับทวิภาคีกับหลายๆ ประเทศ เช่น ไทยกับมาเลเซีย ไทยกับกัมพูชา เป็นต้น สำหรับในเขตเศรษฐกิจพิเศษชายแดนนี้ รถยนต์จะข้ามพรมแดนจากประเทศหนึ่งไปอีกประเทศหนึ่งภายในเขตเศรษฐกิจพิเศษได้ แต่จะต้องเป็นรถที่ได้รับการอนุมัติจากผู้บริหารของเขตเศรษฐกิจพิเศษ สินค้าผ่านแดนส่วนใหญ่เป็นสินค้าเกษตร ดังนั้น อาจจะต้องมีมาตรการพิเศษเพื่อรองรับสินค้าเหล่านี้ เช่น การกักกันและตรวจโรคพืชและสัตว์

ค. มาตรการด้านการลงทุน

การลงทุนทั้งหมดไม่ว่าของประเทศสมาชิกอาเซียนใดๆ ก็ย่อมต้องได้สิทธิคุ้มครองการลงทุนภายใต้ข้อตกลงการลงทุนของอาเซียน (ASEAN Comprehensive Investment Agreement- ACIA) ซึ่งหมายความว่าเขตเศรษฐกิจพิเศษนี้ยินดีต้อนรับนักลงทุนและการลงทุนจากประเทศสมาชิกในอาเซียน สำหรับ ให้สิทธิพิเศษด้านการลงทุนของประเทศไทยแล้ว จะต้องมีการเจรจากับประเทศเพื่อนบ้านเพื่อให้การลงทุนของไทยได้รับสิทธิพิเศษจากประเทศเพื่อนบ้านด้วย

^๕ การเชื่อมโยงข้อมูลอิเล็กทรอนิกส์ (National Single Window) เป็นการเชื่อมโยงข้อมูลทางอิเล็กทรอนิกส์แบบไร้เอกสาร ระหว่างหน่วยงานที่เกี่ยวข้องในกระบวนการ นำเข้า ส่งออกสินค้า เพื่ออำนวยความสะดวกให้แก่ผู้ประกอบการ ในการตรวจสอบใบอนุญาต และใบรับรองต่างๆ ทางอิเล็กทรอนิกส์ ก่อนการตรวจปล่อยสินค้า ระบบนี้ จะทำหน้าที่ ประสานกิจกรรมทางอิเล็กทรอนิกส์แบบครบวงจร ผู้ประกอบการสามารถรับส่งข้อมูลทางอิเล็กทรอนิกส์กับองค์กรที่เกี่ยวข้องได้อย่างอัตโนมัติ ตลอด ๒๔ ชั่วโมง โดยไม่ต้องเดินทางไปติดต่อกับหน่วยงานต่างๆ ด้วยตัวเอง

^๖ <http://www.thainsw.net/INSW/index.jsp>

ง. มาตรการด้านภาษี

มาตรการด้านภาษีนำเข้าส่งออกในเขตการค้าเสรีนั้นเป็น ๐% อยู่แล้วเนื่องจากอยู่ในพื้นที่ร่วมเดียวกัน ดังนั้น สินค้าที่เคลื่อนย้ายข้ามแดนไปมาระหว่างพื้นที่ในเขตไทยและในเขตประเทศเพื่อนบ้านภายในเขตเศรษฐกิจพิเศษจึงไม่ต้องชำระภาษีอากรนำเข้าส่งออกแต่ประการใด ทั้งนี้ รวมทั้งภาษีการขายหรือ VAT ด้วย แต่ทันทีที่สินค้าออกจากเขตเศรษฐกิจพิเศษเพื่อเข้าสู่ประเทศอาจจะต้องชำระค่าภาษีอากร แล้วแต่ละกรณี ยกเว้นเป็นสินค้าผ่านแดนซึ่งจะออกไปสู่ประเทศอื่น ก็จะจัดเป็นสินค้าผ่านแดนซึ่งไม่ต้องเสียภาษีในประเทศไทย หรือ ประเทศเพื่อนบ้าน ระดับภาษีนำเข้าส่งออกก็จะถูกกำหนดโดยอัตราภาษีภายใต้ข้อตกลงการค้าสินค้าของอาเซียน (ASEAN Trade-in-Goods Agreement-ATIGA)

จ. มาตรการด้านการค้าบริการ

การค้าบริการจะเป็นหัวใจสำคัญในการทำให้เขตเศรษฐกิจพิเศษที่ชายแดนเติบโต ดังนั้น ภาคบริการหลายภาคจึงต้องการดูแลเป็นพิเศษ โดยเฉพาะบริการด้านการค้าปลีก/ค้าส่งโลจิสติกส์ การท่องเที่ยวบริการด้านการเงิน และอาจจะรวมไปถึงบริการด้านการศึกษาและบริการด้านสุขภาพด้วย ปัจจุบันนี้ บริการเหล่านี้มีการผูกขาดสูงในประเทศเพื่อนบ้านเนื่องจากตลาดยังเล็ก และบทบาทของภาครัฐยังสูงอยู่ แต่ด้วยเศรษฐกิจที่พัฒนาขึ้น โอกาสการให้บริการซึ่งจำเป็นต่อการดำรงชีวิตเหล่านี้ จะช่วยให้ประเทศเพื่อนบ้านมีการพัฒนาที่เร็วขึ้นและพัฒนาตัวเองเข้ามาสู่บริการเหล่านี้ได้

ข้อตกลงการเปิดเสรีด้านบริการ ASEAN Framework Agreement on Services – AFAS เป็นจุดเริ่มต้นให้มีการเปิดเสรีการลงทุนในบริการต่างๆ เหล่านี้ได้ การบังคับใช้ในเขตเศรษฐกิจพิเศษนี้จะทำได้ง่ายกว่าการที่จะใช้ในระดับประเทศ และถ้ากิจการเหล่านี้สร้างผลดีต่อเศรษฐกิจของประเทศเพื่อนบ้านได้ เช่น เรื่องการศึกษา และเรื่องบริการสุขภาพ ย่อมเป็นตัวอย่างที่ดีที่จะขยายผลในระดับประเทศได้

ฉ. มาตรการด้านแรงงาน

การเปิดเสรีแรงงานฝีมือ (Movement of Skilled Labor) ในอาเซียนอยู่ในระดับการยอมรับมาตรฐานของกันและกัน (Mutual Recognition Arrangement -MRA) ซึ่งเป็นพื้นฐานนำไปสู่การเคลื่อนย้ายแรงงานซึ่งได้มาตรฐานเหล่านี้ แรงงานฝีมือเหล่านี้จะอยู่ในกลุ่มอุตสาหกรรมบริการ ๔ อุตสาหกรรมคือ ก่อสร้าง (วิศวกรรม การสำรวจ การสถาปัตยกรรม) บริการสุขภาพ (แพทย์ ทันตแพทย์ พยาบาล) บริการธุรกิจ (นักบัญชี) และการบริการท่องเที่ยว ทั้ง ๔ อุตสาหกรรมด้านบริการนี้ มีความสำคัญกับประเทศไทยเช่นกัน ซึ่งอาจจะดึงประเทศสมาชิกประเทศอื่น มาช่วยกันลงทุนและทำงานในธุรกิจเหล่านี้ในเขตเศรษฐกิจพิเศษเพราะเขาอาจจะถนัดมากกว่าประเทศไทยและสามารถทำอะไรใหม่ๆ มาช่วยในการพัฒนาเขตเศรษฐกิจพิเศษต่างๆ ของไทยได้

ช. ระบบเงินตรา

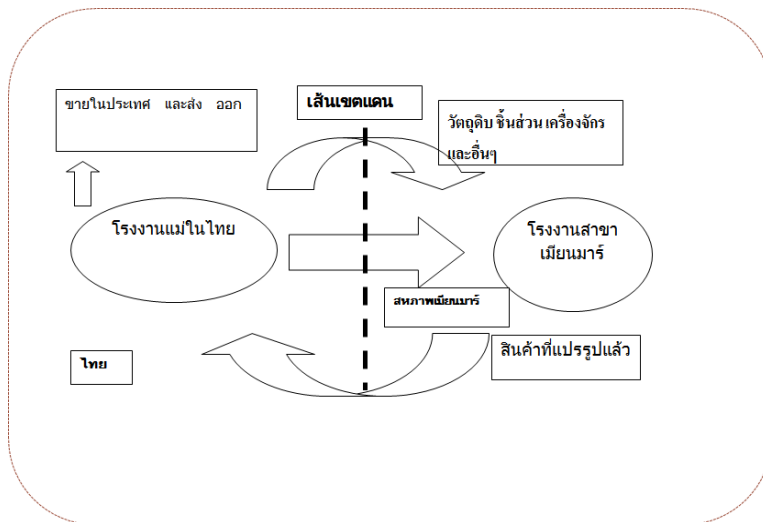
ประเทศเพื่อนบ้านส่วนใหญ่มีปัญหาในการใช้เงินตราของประเทศตัวเองในการซื้อขายทำธุรกิจกับประเทศอื่นๆ เนื่องจากความไม่ไว้วางใจในระบบการบริหารจัดการเงินตราของประเทศเหล่านี้ และประเทศเหล่านี้ก็ต้องการให้ประชาชนและนักธุรกิจในประเทศใช้เงินตราของตัวเองมากขึ้น แต่ถ้านักลงทุนเห็นว่าไม่สามารถนำเงินตราจากการลงทุนกลับในสกุลเงินที่เขายอมรับได้ การลงทุนก็จะไม่เกิดขึ้น ดังนั้น ในเขตเศรษฐกิจพิเศษจึงจำเป็นต้องมีการตกลงกับประเทศเพื่อนบ้านเป็นพิเศษให้ใช้เงินบาทหรือเงินตราสกุลหลักได้ ในระยะยาว

เมื่อเศรษฐกิจเติบโตมีความเข้มแข็งมากขึ้น ข้อจำกัดนี้อาจจะยกเลิกได้ เขตเศรษฐกิจพิเศษเหล่านี้จะเป็นทางหนึ่งซึ่งจะช่วยให้ประเทศเพื่อนบ้านมีความเข้มแข็งได้ ดังนั้น จะต้องมีการทบทวนข้อตกลงในอาเซียนว่าจะมีการมานำใช้ในเขตเศรษฐกิจพิเศษนี้ได้อย่างไร ที่ยกมานี้เป็นเพียงเรื่องสำคัญที่เห็นได้ในขณะนี้ และ

นอกจากมาตรการซึ่งใช้ข้อตกลงอาเซียนเป็นฐานเหล่านี้แล้ว ยังมีมาตรการอื่นๆ ซึ่งจำเป็นสำหรับผู้ประกอบการในแต่ละพื้นที่ซึ่งต้องพิจารณาเป็นกรณีๆ ไป

ข. ผู้ประกอบการในเขต

บริษัทของไทยสามารถไปตั้งโรงงานการผลิตในเขตของประเทศเพื่อนบ้านในส่วนที่ต้องใช้แรงงานเข้มข้น อาทิเช่น การตัด การขึ้นรูป และการทอ โดยส่งเครื่องจักร อุปกรณ์ ชิ้นส่วน และวัตถุดิบจะถูกส่งไปยังโรงงานที่สหภาพเมียนมาร์ โดยไม่เสียอากรศุลกากร ส่วนการผลิตมูลค่าที่สูงขึ้น ทำในโรงงานแม่ของไทยที่ชายแดนไทย โดยจ่ายค่าแรงเป็นคอมมิชชั่น บริษัทไทยสามารถนำแรงงานฝีมือเข้าไปทำงานในโรงงานสาขาได้โดยได้รับวีซ่าคนต่างด้าวพิเศษในฐานะที่เป็นผู้จัดการ ช่างเทคนิค และด้านอื่นๆ ที่จำเป็นต้องใช้ความรู้และทักษะที่พิเศษและเฉพาะทาง สินค้าที่ถูกผลิตและประกอบขึ้นที่สหภาพเมียนมาร์ จะถูกส่งกลับไปยังประเทศไทยและจากนั้นสินค้าบางส่วนอาจถูกบริโภคในประเทศไทยและที่เหลือจะถูกส่งออกไปขายยังต่างประเทศโดยผ่านทางท่าเรือแหลมฉบัง เป็นต้น แผนผังรูปแบบเขตเศรษฐกิจพิเศษ ดังที่แสดงในรูปที่ ๒



รูปที่ ๒ การทำธุรกิจในเขตเศรษฐกิจพิเศษ

๕.๓ การทำให้ข้อเสนอการพัฒนาเศรษฐกิจพื้นที่ร่วมชายแดนเป็นโครงการของอาเซียน

ในปลายปีนี้หลังจากการประกาศตั้งประชาคมอาเซียนแล้ว และแม้จะมีการสร้างมาตรการต่างๆ ออกมาถึง ๔๕๘ มาตรการแล้ว คำถามคืออาเซียนจะเป็นตลาดเดียวแล้วหรือไม่และปัญหาอยู่ที่ใด

กลุ่มนักธุรกิจตามแนวชายแดนจะเป็นกลุ่มแรกที่ตั้งคำถามนี้ เพราะระเบียบพิธีการในวันที่ ๓๑ ธันวาคม ๒๕๕๘ และวันที่ ๑ มกราคม ๒๕๕๙ จะไม่มีอะไรเปลี่ยนแปลง ปัญหาจะอยู่ที่ตะเข็บชายแดนต่างๆ เพราะประชาชนตั้งความหวังไว้มาก กฎระเบียบเหล่านั้นจะมีชีวิตและเป็นประโยชน์ก็ต่อเมื่อมีการนำไปใช้ในพื้นที่ตามแนวชายแดน

ดังนั้น ข้อเสนอเรื่องการพัฒนาเศรษฐกิจของพื้นที่ชายแดนจึงน่าจะเป็นที่สนใจของ เอกชนและเจ้าหน้าที่ ซึ่งทำงานเรื่องอาเซียนและประเทศไทยอาจจะพิจารณานำเสนอให้เป็นวาระหนึ่งของกิจกรรมหลังปี ๒๕๕๘

ข้อดีในการที่ทำให้ข้อเสนอนี้เป็นเรื่องระดับอาเซียนคือ การเจรจาระหว่างประเทศไทยกับประเทศเพื่อนบ้านในขณะนี้ทำอยู่ในระดับทวิภาคี ด้วยภาพลักษณ์และปัญหาของประเทศไทยกับประเทศเพื่อนบ้านบางประเทศ การเจรจาระดับทวิภาคีอาจจะเป็นเรื่องอ่อนไหว เป็นเรื่องที่ประเทศไทยจะเข้ามาเอาเปรียบ เพราะประเทศไทยใหญ่กว่า พัฒนามากกว่า ดังนั้น ถ้าหากข้อเสนอนี้เป็นโครงการของอาเซียน การเจรจาอาจจะได้ผลดีกว่า เจ้าหน้าที่ในพื้นที่เองซึ่งต้องการผลักดันเรื่องนี้ก็จะมีคำอธิบายได้ว่าเป็นเรื่องระดับอาเซียน ไม่ใช่ประเทศไทยเท่านั้น และประเทศอื่นๆ ก็อาจจะเข้ามาร่วมด้วยได้

ดังนั้น รัฐบาลอาจจะพิจารณานำข้อเสนอการพัฒนาพื้นที่ร่วมชายแดนนี้ต่อที่ประชุมอาเซียนที่เหมาะสมเพื่อให้มีการศึกษาและดำเนินการต่อไป

๕.๔ ข้อเสนอโครงการนำร่องการพัฒนาเศรษฐกิจพื้นที่ร่วมชายแดน-กาญจนบุรี-ทวาย

สำหรับกลุ่มจังหวัดทางภาคตะวันตกตอนกลาง กลุ่ม ๑ ซึ่งประกอบด้วย จังหวัดกาญจนบุรี จังหวัดราชบุรี จังหวัดนครปฐม และจังหวัดสุพรรณบุรี เป็นกลุ่มจังหวัดซึ่งอยู่ในช่วงที่ ๒ ของการสร้างเขตเศรษฐกิจพิเศษชายแดนของรัฐบาล แต่มีข้อพิจารณาพิเศษ คือ จะเป็นจุดซึ่งเชื่อมระหว่างแหลมฉบังทางด้านมหาสมุทรแปซิฟิกและท่าเรือน้ำลึกทวายซึ่งอยู่ด้านมหาสมุทรอินเดีย จุดแรกซึ่งประเทศไทยน่าจะได้ประโยชน์ อย่างมาก ประกอบกับในขณะนี้ รัฐบาลไทยก็ได้มีการลงนามความเข้าใจร่วมกับรัฐบาลเมียนมาร์และรัฐบาลญี่ปุ่น ที่จะร่วมกันพัฒนาเส้นทางทางนี้ร่วมกัน^๗ ซึ่งจะทำหน้าที่เป็นประตูสู่การค้าใหม่ ให้เส้นทางเชื่อมระหว่างแหลมฉบังในประเทศไทยไปอินเดีย จีน ตะวันออกกลาง ยุโรปและแอฟริกา และจะช่วยลดการจราจรที่คับคั่งในช่องแคบมะละกา ลดเวลาการขนส่งและค่าใช้จ่ายในการขนส่ง นอกจากนี้ ในนิคมอุตสาหกรรมทวายยังช่วยสร้างตลาดใหม่สำหรับการลงทุนของต่างประเทศ ดังนั้น จึงได้เลือกกลุ่มจังหวัดนี้เป็นโครงการนำร่องสำหรับข้อเสนอการพัฒนาเศรษฐกิจของพื้นที่ร่วมชายแดน

นอกจากนั้น กลุ่มจังหวัดนี้ยังมีโครงสร้างพื้นฐานเหมาะแก่การพัฒนาธุรกิจการค้าชายแดน เพราะนอกจากจังหวัดกาญจนบุรีมีชายแดนติดต่อกับสาธารณรัฐแห่งสหภาพเมียนมาร์ ถึง ๓๗๐ กิโลเมตร แล้วยังมีด่านชายแดนที่สำคัญ คือ ด่านเจดีย์สามองค์ (จุดผ่านแดนชั่วคราว) และด่านพุน้ำร้อน (จุดผ่านแดนถาวร) โดยเฉพาะอย่างยิ่งมีการนำเข้าก๊าซธรรมชาติ ประมาณปีละ ๑๑๒,๙๘๙ ล้านบาท และมีการส่งออกน้ำมันดีเซล น้ำมันเบนซิน น้ำมันพืช สินค้าอุปโภคและบริโภค และวัสดุก่อสร้าง ประมาณปีละ ๑,๖๕๘ ล้านบาท ผ่านด่านทั้ง ๒ ด่าน และจังหวัดกาญจนบุรีเป็นแหล่งผลิตและแปรรูปสินค้าเกษตรทั้งข้าวโพดอ่อนบรรจุกระป๋อง ไม้ตัดดอก ซึ่งจัดอยู่ในอันดับต้นๆ ของโลก

ดังนั้น การพัฒนาพื้นที่ร่วมเศรษฐกิจชายแดนนี้ก็จะเป็นการอำนวยความสะดวกของการนำเข้าสินค้าเกษตรเพื่อมาแปรรูปและเสริมธุรกิจไม้ตัดดอก ซึ่งอาจจะปลูกได้จากเมียนมาร์ นอกจากนั้น ทวายยังมีอุตสาหกรรมอาหารทะเลซึ่งสามารถจะพัฒนาเพื่อการแปรรูปเพื่อส่งมาขายในประเทศไทยและส่งออกประเทศอื่นๆ ได้

เนื่องจากโครงการท่าเรือน้ำลึกที่ทวายนั้น คงจะต้องใช้เวลาในการพัฒนาอีกหลายปีเนื่องจากความขบเซาของเศรษฐกิจโลกทำให้การลงทุนลดน้อยลงในขณะที่ความเสี่ยงสูงขึ้น และการสร้างท่าเรือน้ำลึกจะต้องมีความมั่นใจว่าจะมีการลงทุนเพื่อผลิตสินค้าในพื้นที่มากพอที่จะทำให้มีการใช้งานอาจจะต้องมีการออกแบบโครงการใหม่และมีรูปแบบทางธุรกิจใหม่จึงจะสามารถผลักดันให้เกิดโครงการนี้ได้

^๗ การลงนาม MOU ระหว่าง ๓ ประเทศวันที่ ๙ มิถุนายน ๒๕๕๘ ที่ประเทศญี่ปุ่น

อย่างไรก็ตาม ในขณะที่อาจจะใช้ถนนที่สร้างเชื่อมระหว่างบ้านน้ำพุร้อนและทวายเพื่อเตรียมการรองรับการเป็นเมืองท่ารองของท่าเรือน้ำลึกทวาย รวมทั้งการเตรียมบุคลากรที่พูดและเขียนได้หลายภาษา มีความรู้ด้านการเงิน การทำบัญชี เป็นเลขานุการ และงานอื่นๆ เพื่อรองรับการขยายตัวของธุรกิจโลจิสติกส์ ซึ่งคนในพื้นที่ส่วนใหญ่พูดได้ ๒ ภาษาอยู่แล้วจึงต่อยอดได้ง่ายกว่าฝึกคนในพื้นที่อื่น

ข้อเสนอเขตเศรษฐกิจพิเศษร่วมชายแดนกาญจนบุรี มีดังนี้

(๑) การทำแผนวิสัยทัศน์และยุทธศาสตร์ระยะยาว

(๑.๑) หน่วยงานภาครัฐในกลุ่มจังหวัดตะวันตกตอนล่างอาจจะร่วมกันหารือเพื่อทำแผนวิสัยทัศน์ ๒๐ ปีของพื้นที่

(๑.๒) ภาคเอกชนในอุตสาหกรรมต่างๆ และภาคส่วนต่างๆ ร่วมกันศึกษาทางเลือกระยะยาวของอุตสาหกรรมและการบริการต่างๆ เพื่อวางแผนระยะยาว

(๑.๓) นำข้อมูลทั้งสองชุดมาสังเคราะห์และผู้เชี่ยวชาญร่วมกับสภาพัฒนาเศรษฐกิจและสังคมแห่งชาติ เพื่อกำหนดเป้าหมายและแผนยุทธศาสตร์ระยะยาวของพื้นที่

(๑.๔) ทั้งภาครัฐและเอกชนในพื้นที่ประชุมร่วมกันเพื่อกำหนดเป้าหมายและเป็นเป้าหมายยุทธศาสตร์ของพื้นที่

(๑.๕) เขตเศรษฐกิจพิเศษร่วมชายแดนเป็นเพียงทางเลือกทางหนึ่ง

(๒) ด้านโครงสร้างกายภาพ (Physical Infrastructure)

พัฒนาโครงสร้างพื้นฐานและแผนงานสนับสนุน แบ่งเป็น ๖ ส่วน คือ

(๒.๑) การพัฒนาโครงสร้างพื้นฐานหลัก เช่น เขตประกอบการต่างๆ

(๒.๒) ระบบคมนาคมและขนส่งเชื่อมโยงพื้นที่พัฒนาเศรษฐกิจร่วมกับโครงสร้างหลักทั้งในประเทศไทยและประเทศเพื่อนบ้าน

(๒.๓) การพัฒนาเมืองรายทางในการรองรับการพัฒนาพื้นที่พัฒนาเศรษฐกิจร่วม

(๒.๔) การทบทวนผังเมืองรวมให้สอดคล้องต่อแนวทางการพัฒนาในด้านต่างๆ เช่น การใช้ประโยชน์ของศูนย์พัฒนาฝีมือแรงงานจังหวัดกาญจนบุรีในการจัดฝึกอบรมและพัฒนาฝีมือแรงงาน การให้มหาวิทยาลัยมหิดล ญ กาญจนบุรี ทำการศึกษาวิจัยพืชเศรษฐกิจ มหาวิทยาลัยราชภัฏกาญจนบุรี ศึกษาวิจัยเรื่องการส่งเสริมการตลาด เป็นต้น

(๒.๕) พัฒนาและส่งเสริมการนำเทคโนโลยีสารสนเทศและการสื่อสาร (Information and Communications Technology) ไปใช้ในการบริหารจัดการเพื่อการพัฒนาเขตเศรษฐกิจพิเศษอย่างบูรณาการและยั่งยืน

(๒.๖) ส่งเสริมการลงทุนเกี่ยวกับโครงสร้างพื้นฐานด้านพลังงาน (Energy infrastructure investments) เพื่อสร้างความมั่นคงด้านการจัดหาและใช้พลังงาน

(๓) มิติด้านสถาบัน (Institutional Infrastructure)

(๓.๑) มาตรการด้านการค้าสินค้า บริการและการลงทุน

(๓.๑.๑) ใช้ข้อตกลงด้านการเปิดเสรีการค้า (ATIGA) การบริการ (AFAS) การลงทุน (ACIA) ตลาดทุน และแรงงานฝีมือในประชาคมเศรษฐกิจอาเซียน AEC

(๓.๑.๒) ประยุกต์ใช้มาตรการอำนวยความสะดวกทางการค้าและการลงทุนต่างๆ โดยเฉพาะการใช้ระบบศุลกากรอิเล็กทรอนิกส์ ๑ จุดเดียว หรือ ASEAN Single Window (ASW) ซึ่งมีวัตถุประสงค์

เพื่อสนับสนุนการอำนวยความสะดวกทางการค้าและการเคลื่อนย้ายสินค้า โดยเชื่อมโยงระบบข้อมูลแบบบูรณาการระหว่างภาครัฐและผู้ใช้ อาทิเช่น ผู้ประกอบการธุรกิจและผู้ให้บริการด้านขนส่งและโลจิสติกส์ในกลุ่มประเทศสมาชิกอาเซียน และการใช้กรอบความตกลงอาเซียนว่าด้วยการอำนวยความสะดวกในการขนส่งสินค้าผ่านแดน (ASEAN Agreement on the Facilitation of Goods in Transit) ซึ่งมีวัตถุประสงค์เพื่ออำนวยความสะดวกในการขนส่งสินค้าผ่านแดนระหว่างประเทศสมาชิกอาเซียน โดยการจัดทำกฎระเบียบเกี่ยวกับการขนส่งการค้า และศุลกากรให้ง่ายและมีมาตรฐานเดียวกัน และเพื่อจัดตั้งระบบการขนส่งผ่านแดนให้มีความเป็นเอกภาพและมีประสิทธิภาพในภูมิภาคอาเซียน

(๓.๑.๓) นอกจากอาเซียนแล้ว ยังมีความร่วมมือระหว่างภูมิภาคย่อยโดยเฉพาะความร่วมมือลุ่มแม่น้ำโขง Greater Mekong Sub-region-GMS ซึ่งมี ๖ ประเทศได้แก่ ไทย เมียนมาร์ สปป.ลาว กัมพูชา เวียดนาม และตอนใต้ของจีน และความริเริ่มแห่งอ่าวเบงกอลสำหรับความร่วมมือหลากหลายสาขาทางวิชาการและเศรษฐกิจ BIMSTEC : Bay of Bengal Initiative for Multi-Sectoral Technical and Economic Cooperation ซึ่งประกอบด้วย บังคลาเทศ อินเดีย เมียนมาร์ ศรีลังกา ไทย เนปาลและภูฏาน ซึ่งมีความก้าวหน้าในเรื่องการอำนวยความสะดวกทางการค้ามากกว่าในอาเซียนในบางประเด็น ความตกลงเหล่านี้จะมีฐานในการพัฒนาเศรษฐกิจของพื้นที่ร่วมตามชายแดน และในขณะเดียวกันก็ทำให้ความร่วมมือในภูมิภาคย่อยเหล่านี้มีกิจกรรมที่เป็นรูปธรรมมากขึ้น

(๓.๑.๔) กำหนดประเภทอุตสาหกรรมที่จะลงทุนในพื้นที่เพื่อกำหนดแรงงานที่สอดคล้องกัน นอกเหนือจากอุตสาหกรรมที่รัฐส่งเสริมเป็นพิเศษ ๑๓ อุตสาหกรรมแล้วอาจมีความต้องการเฉพาะพื้นที่ซึ่งจำเป็นสำหรับพื้นที่บางพื้นที่ การขอเพิ่มอุตสาหกรรมเหล่านี้จึงต้องมีการพิจารณาเป็นพิเศษ

(๓.๒) มาตรการด้านการท่องเที่ยว

(๓.๒.๑) สนับสนุนการท่องเที่ยวเชื่อมโยงกันระหว่างประเทศแบบครบวงจร

(๓.๒.๒) พัฒนาแหล่งท่องเที่ยวและมาตรการอำนวยความสะดวกแก่นักท่องเที่ยว

(๓.๓) มาตรการด้านสิ่งแวดล้อม

(๓.๓.๑) กำหนดประเภทอุตสาหกรรมที่ไม่มีมลภาวะในพื้นที่

(๓.๓.๒) กำหนดรูปแบบให้ประชาชนมีส่วนร่วมในการบริหารและจัดการสิ่งแวดล้อม

(๓.๓.๓) จำแนกประเภทพื้นที่สำหรับการเกษตรและอุตสาหกรรม

(๓.๓.๔) การปฏิบัติตามผังเมืองรวมโดยเคร่งครัด

(๓.๔) มาตรการด้านการใช้พื้นที่กิจกรรมทางเศรษฐกิจในพื้นที่

(๓.๔.๑) ตรวจสอบโครงการที่หน่วยงานอื่นๆดำเนินการไปแล้ว เพื่อมิให้ซ้ำซ้อนกัน

(๓.๔.๒) ปรับปรุงกฎระเบียบให้ประชาชนในพื้นที่ที่มีการส่งเสริมในการบริหารและ

จัดเก็บรายได้

(๓.๔.๓) สร้างรูปแบบที่เข้มแข็งแก่ภาคเอกชนอย่างยั่งยืน

(๓.๔.๔) พัฒนาสถานีชุมทางเศรษฐกิจจังหวัด

(๓.๕) มาตรการด้านแรงงาน

(๓.๕.๑) จัดทำแผนพัฒนากำลังคนในพื้นที่รวมทั้งการพัฒนาอาชีวศึกษาหลายภาษา เพื่อรองรับการพัฒนาในพื้นที่

(๓.๕.๒) จัดระบบการใช้แรงงานในพื้นที่ร่วมพัฒนาเศรษฐกิจ ให้เกิดความโปร่งใสและเป็นธรรม เช่น แยกแรงงานออกเป็นรายประเภทค่าจ้างและสวัสดิการ

(๓.๕.๓) ปรับปรุงกฎหมาย ระเบียบ การเข้าออกแรงงานให้ชัดเจน โดยให้ท้องถิ่นดูแล

(๓.๕.๔) จัดตั้งคณะกรรมการแรงงานระดับจังหวัดแบบพหุภาคี

(๓.๕.๕) กำหนดหลักสูตรฝึกอบรมฝีมือแรงงาน

(๓.๖) ภาครัฐควรเสริมสร้างความเป็นเมืองคู่แฝด โดยการกระจายอำนาจไปยังจังหวัดชายแดน เพื่อมีอำนาจในการตัดสินใจ การเสริมสร้าง วัฒนธรรม เศรษฐกิจ ความสัมพันธ์อันดี ระหว่างเมือง Twin city ให้ความยืดหยุ่นระหว่างกฎระเบียบของทั้งสองเมืองผ่านคณะกรรมการระหว่างเมือง และส่งเสริมให้เกิดการลงทุนคู่ขนานทุกๆ เป็นการสร้าง “ประชาคมอาเซียน” อย่างเป็นรูปธรรม

๕.๕ ข้อเสนอโครงการนำร่องการพัฒนาเศรษฐกิจพื้นที่ร่วมชายแดน-นครพนม-คำม่วน

จังหวัดนครพนม มีประชากร ๗๑๓,๓๒๓ คน มีพื้นที่ ๕,๔๐๑ ตร.กม. เขตการปกครอง ๑๒ อำเภอ ๙๙ ตำบล ๑,๑๒๓ หมู่บ้าน จากการเปลี่ยนแปลงทั้งในด้านเศรษฐกิจและสังคมทั้งภายในและภายนอกจังหวัดทำให้ทิศทางการพัฒนาจังหวัดเปลี่ยนไปเนื่องจากนโยบายรัฐบาล การเข้าสู่ประชาคมอาเซียน ยุทธศาสตร์การพัฒนาประเทศ (Country Strategy) และรวมถึงความต้องการของพี่น้องประชาชนในจังหวัด ประกอบกับจังหวัดนครพนมได้เปิดใช้สะพานมิตรภาพ ๓ (นครพนม-คำม่วน) มียอดมูลค่าสินค้าผ่านแดนรวม ปี ๒๕๕๗ มูลค่า ๘๗,๑๐๔.๙๗ ล้านบาท และในปี ๒๕๕๘ คาดว่าจะมีมูลค่าถึง ๑ แสนล้านบาท จึงทำให้จังหวัดนครพนมเปลี่ยนจากเมืองกันซอยเป็นเมืองประตูสู่ประเทศเพื่อนบ้าน และเงินทองไหล-ตะวันออกที่สั้นและสะดวกที่สุดและเป็นหนึ่งในจังหวัดที่อยู่ในแผนพัฒนาเขตเศรษฐกิจพิเศษ และองค์ประกอบทางด้านอื่นๆ ดังนี้

๕.๕.๑ มีภูมิสังคมมีทุนทางวัฒนธรรมและภูมิปัญญาท้องถิ่นที่หลากหลาย เป็นที่ประดิษฐ์ฐานขององค์พระธาตุพนมอันล้ำค่า พระธาตุสำคัญทั้ง ๗ มีความสำคัญทางด้านศาสนาในระดับภูมิภาคไทย-ลาว อินโดจีน ตลอดจนมีความหลากหลายของกลุ่มชาติพันธุ์และกลุ่มน้ำโขงที่มีความเชื่อมโยงกัน

๕.๕.๒ มีจุดเด่นด้านสภาพที่ตั้งทางภูมิศาสตร์ อยู่บนปากทางที่สั้นที่สุดในการเชื่อมโยงภาคอีสานของไทยเข้ากับเขตเศรษฐกิจจีน (หนานหนิงและกวางตุ้ง) โดยเส้นทางนี้จะเชื่อมผ่านเขตเศรษฐกิจพิเศษขนาดใหญ่ที่กำลังพัฒนา (Economic Node) ในภูมิภาคอินโดจีน อาทิ แหล่งทรัพยากรแร่ธาตุและแหล่งผลิตไฟฟ้าใน สปป.ลาว (ลาวตอนล่าง), ท่าเรือน้ำลึกใหม่ในทะเลจีนใต้ห้วงอ่างที่ลาวและเวียดนามให้ความสำคัญ เขตนิคมอุตสาหกรรมเหล็กกล้าเซี่ยงไฮ้ที่ใต้หวันมาลงทุนกว่า ๓ แสนล้านบาทที่เมืองวินห์ มหานครขนาดใหญ่ในเวียดนามตอนกลางและเมืองฮานอยเมืองหลวงของเวียดนามโดยใช้สะพานมิตรภาพไทย-ลาว แห่งที่ ๓ โดยผ่านเส้นทาง R๘, R๑๒ ของลาว และ national Highway๑ (A๑) ของเวียดนาม

๕.๕.๓ มีโครงสร้างพื้นฐานทางด้านการคมนาคมที่ดีเอื้อความสะดวกด้านการติดต่อกับจังหวัดอื่นๆ และประเทศเพื่อนบ้าน อาทิ สนามบินนครพนมสร้างมาตั้งแต่สมัยทหารอเมริกัน ทำให้มีลานบินขนาดใหญ่ มีสายการบินราคาประหยัด (นกแอร์และแอร์เอเชีย) กรุงเทพฯ-นครพนมทุกวัน มีสะพานมิตรภาพไทย-ลาวแห่งที่ ๓ และมีโครงการตั้งศูนย์ขนถ่ายและกระจายสินค้าชายแดน และสถานีปลายทางรถไฟรางคู่สายบ้านไผ่-นครพนม

๕.๕.๔ มีสถาบันทางสังคมที่เอื้อต่อการพัฒนาจังหวัดในระยะยาว อาทิ โครงการโรงพยาบาลศูนย์สุขภาพอนุภูมิภาคลุ่มน้ำโขง, มหาวิทยาลัยนครพนม, วิทยาลัยพยาบาลบรมราชชนนีนครพนม, วิทยาลัยการบิณานานาชาติ, วิทยาลัยการท่องเที่ยว, คณะการเกษตรและเทคโนโลยี, สถาบันภาษา, ศูนย์วิทยาศาสตร์เพื่อการศึกษา รวมถึงศูนย์อนุรักษ์และพิพิธภัณฑสถานสัตว์น้ำจืดลุ่มน้ำโขง

๕.๕.๕ เป็นจังหวัดที่ได้รับการสำรวจพบว่าประชาชนมีความสุขที่สุดในประเทศเป็นอันดับ ๑ ในปี ๒๕๕๖

๕.๕.๖ มีการพัฒนาด้านอุตสาหกรรมที่มีมลพิษต่ำเพื่อรองรับผลผลิตทางด้านการเกษตร เช่น โรงงานแปรรูปผลิตภัณฑ์ปลา โรงงานแปรรูปข้าวโพดหวาน โรงสีข้าวขนาดใหญ่ โรงฆ่าสัตว์ที่ได้รับมาตรฐาน โรงยางแห่ง STR ๒๐

๕.๕.๗ แหล่งท่องเที่ยวทางประวัติศาสตร์และวัฒนธรรมที่ดึงดูดนักท่องเที่ยว เช่น หมู่บ้านมิตรภาพไทย-เวียดนาม ประเพณีไหลเรือไฟ แหล่งท่องเที่ยวทางธรรมชาติ มีภูมิทัศน์ริมฝั่งโขงที่สวยงามที่สุด และอากาศดีตลอดปี

๖. ผลลัพธ์ที่คาดว่าจะได้

๖.๑ กลุ่มจังหวัดเหล่านี้มีวิสัยทัศน์และแผนยุทธศาสตร์เศรษฐกิจระยะยาวซึ่งสอดคล้องกับเป้าหมายของประเทศ

๖.๒ มีเขตเศรษฐกิจพิเศษพัฒนาพื้นที่ร่วมชายแดนในท้องที่ต่างๆ โดยเฉพาะที่กาญจนบุรี

๖.๓ การปฏิรูปวิธีการบริหารพื้นที่ตามแนวชายแดนโดยใช้ประชาคมอาเซียนเป็นฐาน

๖.๔ หน่วยราชการของประเทศไทยและประเทศคู่ค้าชายแดน เช่น กระทรวงอุตสาหกรรม กระทรวงการคลัง กระทรวงพาณิชย์ กระทรวงเกษตรและสหกรณ์ หน่วยงานด้านการวางแผน และกระทรวงคมนาคม เป็นต้น ทำงานร่วมกันได้โดยมีเป้าหมายชัดเจน

๖.๕ สร้างสัมพันธ์ที่ดีกับประเทศ เพื่อนบ้านอย่างยั่งยืน

๗. ตัวชี้วัดความสำเร็จตามผลลัพธ์

๗.๑ มีการจัดตั้งเขตเศรษฐกิจพิเศษร่วมตามตะเข็บชายแดนต่างๆ อาทิ เช่น กาญจนบุรี ตราด โดยมี การทำสัญญาการใช้พื้นที่ร่วมกัน

๗.๒ พื้นที่อื่นๆ อีก ๖ แห่งที่มีศักยภาพ อาทิ เช่น แม่สาย เชียงของ สังขละบุรี นครพนม หนองคาย สุโขทัย

๗.๓ เป็นกลไกของอาเซียนให้มีข้อตกลงเกี่ยวกับเศรษฐกิจชายแดน

บรรณานุกรม

สถาบันระหว่างประเทศเพื่อการค้าและการพัฒนา (สคพ.), แนวทางและมาตรการเพื่อการพัฒนาเขตเศรษฐกิจพิเศษบริเวณพื้นที่แนวชายแดนของไทย.

ที่มา : www.itd.or.th.

สำนักงานคณะกรรมการนโยบายเขตพัฒนาเศรษฐกิจพิเศษ, เขตเศรษฐกิจพิเศษในประเทศไทย, กรุงเทพมหานคร, เมษายน ๒๕๕๘.

คำสั่งคณะรักษาความสงบแห่งชาติ ที่ ๓๒/๒๕๕๗ เรื่อง แต่งตั้งคณะกรรมการนโยบายเขตพัฒนาเศรษฐกิจพิเศษ, มิถุนายน ๒๕๕๗.

ที่มา : <http://www.nesdb.go.th/Default.aspx?tabid=527>

ประกาศคณะกรรมการนโยบายเขตพัฒนาเศรษฐกิจพิเศษ ที่ ๑/๒๕๕๘ เรื่อง กำหนดพื้นที่เขตพัฒนาเศรษฐกิจ, มกราคม ๒๕๕๘.

ที่มา : <http://www.nesdb.go.th/Default.aspx?tabid=527>

การลงนาม MOU ระหว่าง ๓ ประเทศ ณ ประเทศญี่ปุ่น, มิถุนายน ๒๕๕๘.

มติที่ประชุมสุดยอดอาเซียน, พฤศจิกายน ๒๕๔๓.

ที่มา : <http://www.arancustoms.org/index.php?lay=show&ac=article&id=308428>

การเชื่อมโยงข้อมูลอิเล็กทรอนิกส์ (National Single Window)

ที่มา : <http://www.thainsw.net/INSW/index.jsp>

ภาคผนวก

ภาคผนวก ก

คณะกรรมการปฏิรูปเศรษฐกิจ การเงินและการคลัง

คณะอนุกรรมการปฏิรูปเศรษฐกิจระหว่างประเทศและประเด็นอื่นด้านเศรษฐกิจ

ภาคผนวก ก.

คณะกรรมการปฏิรูปเศรษฐกิจ การเงินและการคลัง

๑. นายสมชัย ฤชุพันธุ์	ประธานกรรมการ
๒. นางสาวพจนีย์ ธนวรานิช	รองประธานกรรมการ คนที่หนึ่ง
๓. นายไกรฤทธิ บุนนเกียรติ	รองประธานกรรมการ คนที่สอง
๔. นายสุทัศน์ เศรษฐ์บุญสร้าง	รองประธานกรรมการ คนที่สาม
๕. นายกงกฤช หิรัญกิจ	รองประธานกรรมการ คนที่สี่
๖. นายไพบุลย์ นลินทรางกูร	โฆษกกรรมการ
๗. ศาสตราจารย์พิเศษ กิติพงษ์ อรุณีพัฒน์พงศ์	โฆษกกรรมการ
๘. นายจรรุญ จิ๋ยยิ่งเรืองรุ่ง	กรรมการ
๙. นายจิรววัฒน์ เวียงดำน	กรรมการ
๑๐. นายชัยวัฒน์ ลิ้มปวีร์รณะ	กรรมการ
๑๑. นายชาติ ตั้งจิรวงษ์	กรรมการ
๑๒. นายกอบศักดิ์ ภูตระกูล	กรรมการ
๑๓. นายจรัส อิศวสุธีร์กุล	กรรมการ
๑๔. นายนิมิต สิทธิไทรย์	กรรมการ
๑๕. นายนำชัย กฤษณาสกุล	กรรมการ
๑๖. นางประภา เสดระกุล ศรีนวลนัด	กรรมการ
๑๗. นางประภาศรี สุฉันทบุตร	กรรมการ
๑๘. พลเอกประสูตร รัศมีแพทย์	กรรมการ
๑๙. นายพนา ทองมีอาคม	กรรมการ
๒๐. นายพรชัย มุ่งเจริญพร	กรรมการ
๒๑. นายพรายพล คุ้มทรัพย์	กรรมการ
๒๒. นายวิริยะ นามศิริพงศ์พันธุ์	กรรมการ
๒๓. นายศิริ จิระพงษ์พันธ์	กรรมการ
๒๔. นายธวัชชัย ยงกิตติกุล	เลขานุการคณะกรรมการ
๒๕. นายพิสิฐ ลี้อาธรรม	ผู้ช่วยเลขานุการคณะกรรมการ

คณะอนุกรรมการปฏิรูปเศรษฐกิจระหว่างประเทศและประเด็นอื่นด้านเศรษฐกิจ

๑. นายสุทัศน์ เศรษฐ์บุญสร้าง	ประธานอนุกรรมการ
๒. นายพนา ทองมีอาคม	อนุกรรมการ
๓. นายชัยวัฒน์ ลิ้มปวีร์วรรณะ	อนุกรรมการ
๔. นายสมพรต สาระโกเศศ	อนุกรรมการ
๕. นายธันวาท มหิทธิวาณิชชา	อนุกรรมการ
๖. นายฐากร บุญญขันธุ์	อนุกรรมการ
๗. นายประสิทธิ์ เชื้อพานิช	อนุกรรมการ
๘. นายสรรเพชญ ศลิษฐ์อรรถกร	อนุกรรมการ
๙. นายสมภพ ธีระสานต์	อนุกรรมการ
๑๐. นางสาวชลจิต วรวิงโส วีร์กุล	อนุกรรมการ
๑๑. นางสาวปิยพัชร์ สีนพงค์นาคพร	อนุกรรมการ
๑๒. นายธีรชัย ชุตินันต์	อนุกรรมการ
๑๓. พันเอก กฤษฏา เทอดพงษ์	อนุกรรมการ
๑๔. นายพิชิต อัคราทิตย์	อนุกรรมการ